
浪潮 Kwvolt 能源管理云平台

操作手册



浪潮 Kwvolt 能源管理云平台

操作手册

目录

一、总体功能描述	5
二、登录	5
三、光伏监控	6
3.1 综合大屏	6
3.1.1 综合大屏	6
3.1.2 光伏大屏	7
3.2 光伏监控	7
3.2.1 资产首页	7
3.2.2 运维工作台	8
3.2.3 光伏监测	9
3.3 光伏报表	16
3.3.1 电站报表	16
3.3.2 设备报表	17
3.4 决策分析	17
3.4.1 等效小时数分析	17
3.4.2 发电计划分析	19
3.4.3 小时电量分析	20
3.4.4 数据曲线	20
3.4.5 月度报告	21
3.5 资产管理	22
3.5.1 月度发电计划	22
3.6 结算中心	23
3.6.1 结算信息管理	23
3.6.2 协议管理	24
3.6.3 结算单管理	24
四、储能云平台	26
4.1 资产首页	26
4.2 运维工作台	27
4.3 储能监测	28
4.3.1 储能站监测	28
4.3.2 电网监测	30
4.3.3 负载监测	31
4.3.4 业主大屏	31
4.4 设备监测	32
4.4.1 电表监测	32
4.4.2 储能柜监测	33
4.4.3 PCS 监测	35
4.4.4 电池簇监测	36
4.4.5 电池芯监测	37
4.5 运行指标分析	38
4.5.1 充放电效率分析	38
4.5.2 SOH 分析	39

4.6 储能报表	40
4.6.1 场站报表	41
4.6.2 设备报表	41
4.6.3 历史数据曲线	41
4.6.4 月度报告	42
4.7 电池分析	43
4.7.1 电池堆分析	43
4.7.2 电池簇分析	44
4.7.3 电池芯分析	48
4.8 一致性分析	50
4.8.1 温度一致性	50
4.8.2 电压一致性	51
4.8.3 SOC 一致性	52
4.9 策略控制	53
4.9.1 策略配置	53
4.9.2 下发日志	56
五、园区微网	57
5.1 微网监测	57
5.1.1 微网概览	57
5.1.2 光伏监测	60
5.1.3 充电监测	61
5.1.4 负载监测	63
5.2 设备监测	64
5.2.1 逆变器监测	64
5.2.2 充电桩监测	66
5.2.3 充电枪监测	68
5.2.4 电表监测	71
5.3 微网运营	71
5.3.1 充电订单	71
5.4 微网报表	72
5.4.1 光伏发电报表	72
5.4.2 充电报表	73
5.4.3 负载报表	74
5.4.4 设备报表	74
5.4.5 历史数据曲线	75
六、平台配置	76
6.1 运维中心	76
6.1.1 告警列表	76
6.2 运营中心	77
6.2.1 电价管理	77
6.2.2 时段管理	78
6.3 用户中心	79
6.3.1 角色管理	79
6.3.2 组织管理	81

6.3.3 用户管理.....	82
6.4 操作手册.....	84
6.5 消息中心.....	84

一、总体功能描述

浪潮 Kwwolt 能源管理云平台，集成了光伏监控、储能云平台以及平台高度可配置性等多个核心模块，专为能源行业用户设计，旨在通过智能化的解决方案，实现对光伏电站、储能微网的高效监控与管理，并提供灵活的平台配置能力，以满足不同用户的个性化需求。

光伏监控模块集成了综合展示、实时监控、报表生成、决策分析及资产管理五大功能。通过综合大屏可视化电站运营，实时监控电站与设备状态，帮助运维人员能够随时掌握电站运行状态。生成详尽报表分析发电效率。同时，通过发电计划制定，助力精准运维。全生命周期资产管理确保资产高效利用，共同推动光伏电站智能化、精细化管理。

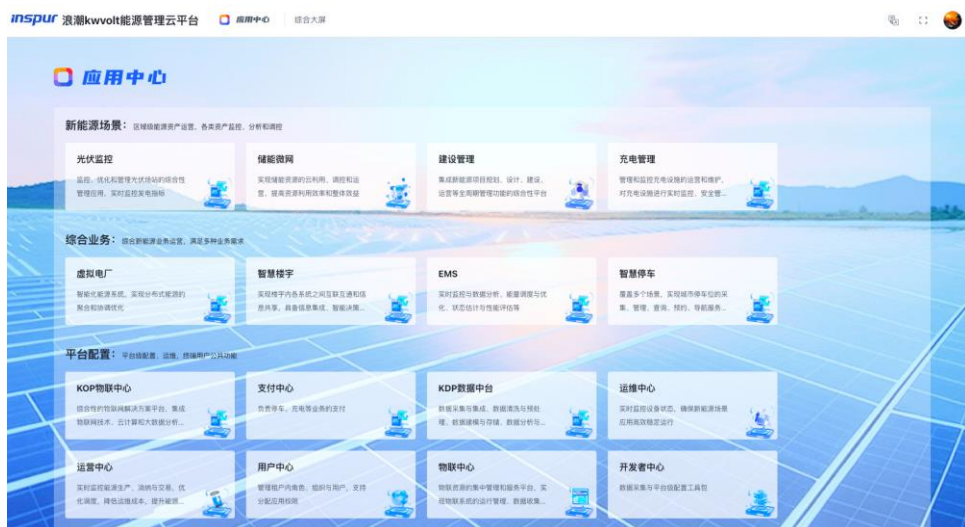
储能云平台管理模块集成资产概览、储能监测、智能监测、储能报表、电池分析及策略控制功能，实现对储能云平台系统的实时监控、优化调度与高效管理，确保能源稳定供应与高效利用。

平台配置模块集成告警运维、电价时段管理、用户角色与组织管理、物联资源管理及开发者工具集，支持平台高效运维、灵活运营、用户管理、物联网资源优化及个性化定制开发。

综上所述，本能源管理平台通过整合光伏监控、储能云平台管理及平台配置等多个功能模块，为用户提供了智能化的能源管理解决方案，助力用户实现能源的高效利用与可持续发展。

二、登录





用户用浏览器访问 <https://de.szscit.com/login>，进入登录页面，可选择账号登录或手机号登录。选择账号登录，输入租户、账号、密码、验证码，点击登录按钮，即可登录。选择手机号登录，输入租户、手机号、验证码，，点击登录按钮，即可登录。

登录后进入应用中心页面，分为光伏监控、储能微网、运维中心、运营中心、用户中心、物联中心等模块。

三、光伏监控

3.1 综合大屏

3.1.1 综合大屏

综合大屏展示租户级的光储资产概览，包括场站数量、场站运行状态、场站收益排名、场站地图分布、收益分析、社会贡献等。

地图省份若聚集多个场站，可点击数字进一步跳转到更详细地图查看场站，鼠标悬浮单个场站的图标，可查看场站详细信息。

场站收益排行可切换光伏、微网查看对应场站的收益数据。



3.1.2 光伏大屏

光伏大屏展示租户级的光伏资产概览，包括场站数量、发电收益、光伏发电运行状态、发电量趋势、场站地图分布、社会贡献、场站考核等。

地图省份若聚集多个场站，可点击数字进一步跳转到更详细地图查看场站，鼠标悬浮单个场站的图标，可查看场站详细信息。

发电量趋势展示近一年的月度发电量，以柱状图显示。

场站考核模块，可切换日等效、月等效、年等效查看各场站对应数据。



3.2 光伏监控

3.2.1 资产首页

资产首页展示了光伏运维平台的总览信息，主要包括电站信息，功率信息，发电量信息，设备信息，收入统计，环境贡献等模块。同时拥有发电量、发电功率、日等

效排名、工单业绩排名等图表，可以直观的展现电站的排名、趋势等等。



首页展示了电站总数量及各状态电站数量、功率及其比值、各时间维度累计发电量、各时间维度累计收入统计、累计节约标准煤和累计碳减排、等效小时数排名、发电量趋势。

其中，发电功率曲线和发电量趋势可以鼠标缩放展示时间维度。发电量趋势可切换日、月、年维度并切换时间查询。工单统计和告警统计可切换今日、本月、总进行查询。

本月工单业绩排名点击排序可切换排序顺序，点击更多跳转至月工单业绩排名表。展示了工单业绩列表，可通过姓名、公司、月份进行查询，点击重置按钮可重置搜索条件和列表。

点击电站总数下的正常或异常电站，可带条件跳转到电站检测页面

3.2.2 运维工作台

运维工作台显示电站数量概览、电站发电量达标情况、工单处理情况、设备状态、告警数量统计等进行不同时间维度的展示，并提供运维工具以便及时处理。

点击电站数量模块的“查看详情”，可以跳转到电站监测，点击达标电站模块的“查看详情”可跳转到发电计划分析页面。

本月工单业绩排名反映人员完成的工单数量和闭环率，提供升降序、显示全部数据操作。

点击设备状态模块的“查看详情”，可以跳转到设备监测。

运维工具模块的告警列表、统计报表、数据曲线、月度发电计划，点击“去查看”分别跳转告警列表、电站报表、数据曲线、月度发电计划页面。

当前工单显示进行中的工单优先级、标题、状态等信息，点击“查看详情”跳转工单列表。

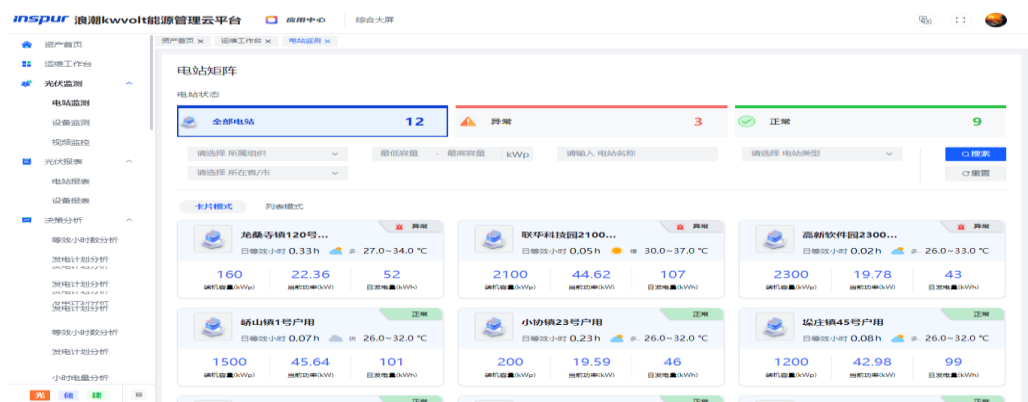
工单统计、告警统计用饼图显示今日、本月、总的不同状态下的数量与占比。



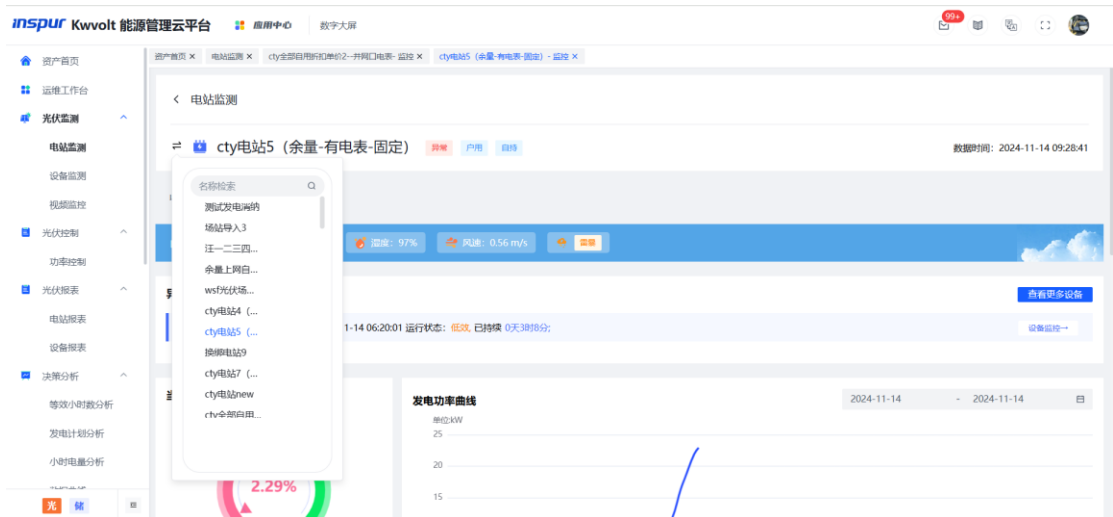
3.2.3 光伏监测

3.2.3.1 电站监测

电站监测页，主要展示电站矩阵的电站状态，支持电站状态的点击及电站名称、所属组织等条件的筛选；电站支持卡片和列表两种展示模式，展示电站的电站名称、电站状态、天气、日等效时、装机容量等信息。



点击电站监控页面电站卡片或电站列表可跳转到电站监控页面，可以展示电站名称、电站状态、数据更新时间，点击可以切换展示该电站的收益、运行、运维、台账四个页面

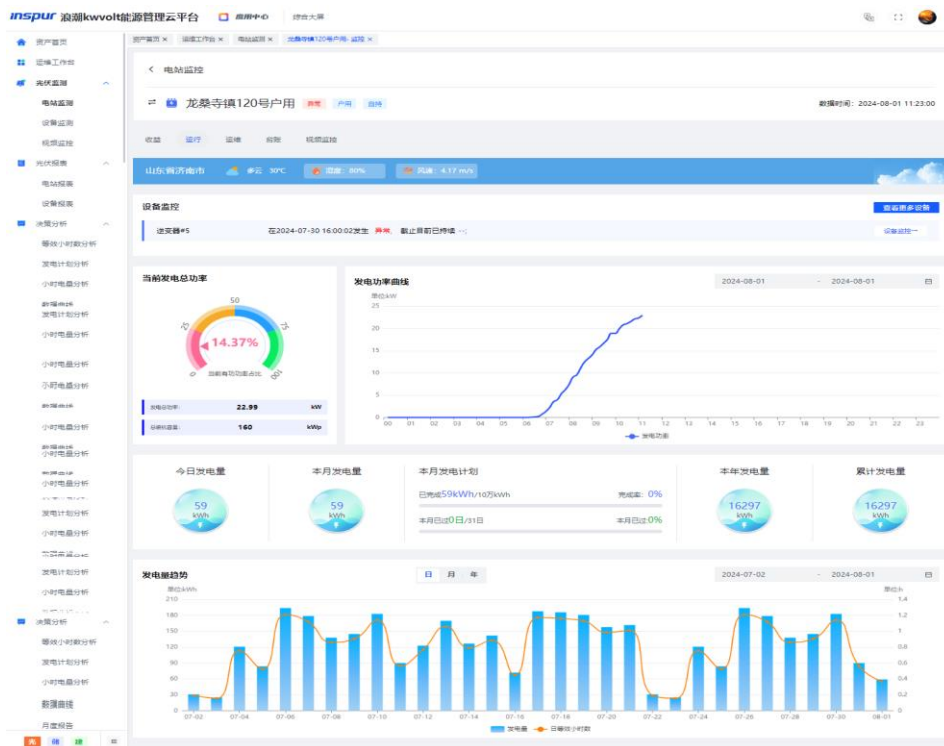


通过电站名称前的切换按钮可以按场站名称切换电站。



电站收益页面，如果电站状态为正常，默认展示收益页，展示不同时间维度的发电量、不同时间维度的收益、不同时间维度的度电收益、日数据、月数据。

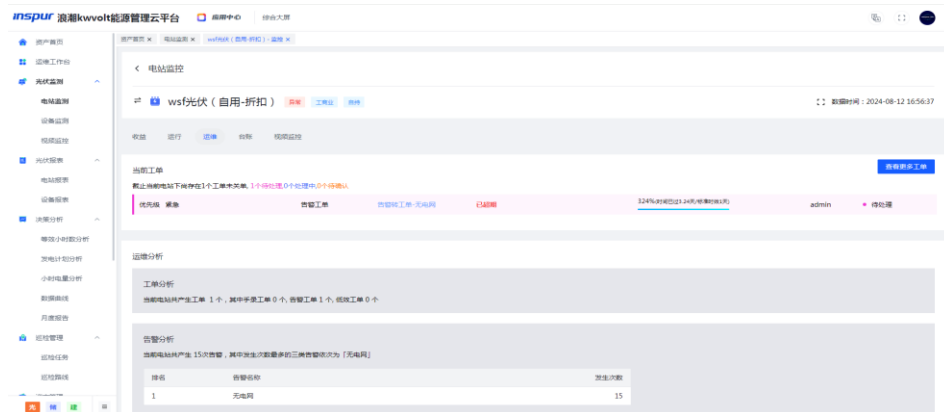
其中日数据和月数据可以鼠标缩放展示时间维度，日数据默认展示该电站近一月发电量及收益，支持时间的自定义查询及发电量和收益的显隐；月数据展示收益和电量，支持年份的筛选及收益和电量的显隐。



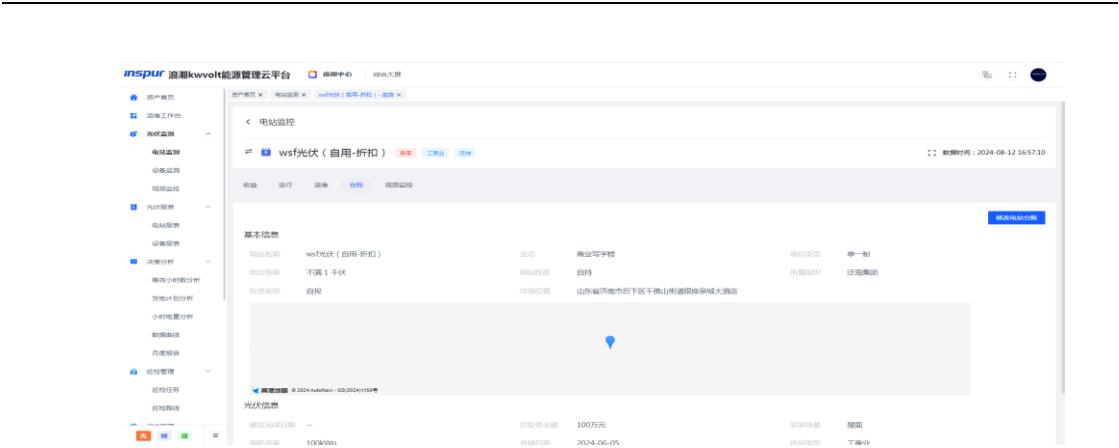
电站运行页面，如果电站状态为异常，默认展示运行页，展示了电站的天气、拓扑图、当前发电总功率、发电功率曲线、发电计划、发电量、发电量趋势。

其中，发电功率曲线和发电量趋势可以鼠标缩放展示时间维度。发电量趋势可切换日、月、年维度并切换时间查询。发电功率曲线可切换时间查询。

拓扑图（新增电站或转运维后会提示配置拓扑，也可在电站管理进行配置）可全屏展示，发电计划展示发电量及时间的百分比，并能录入发电计划。



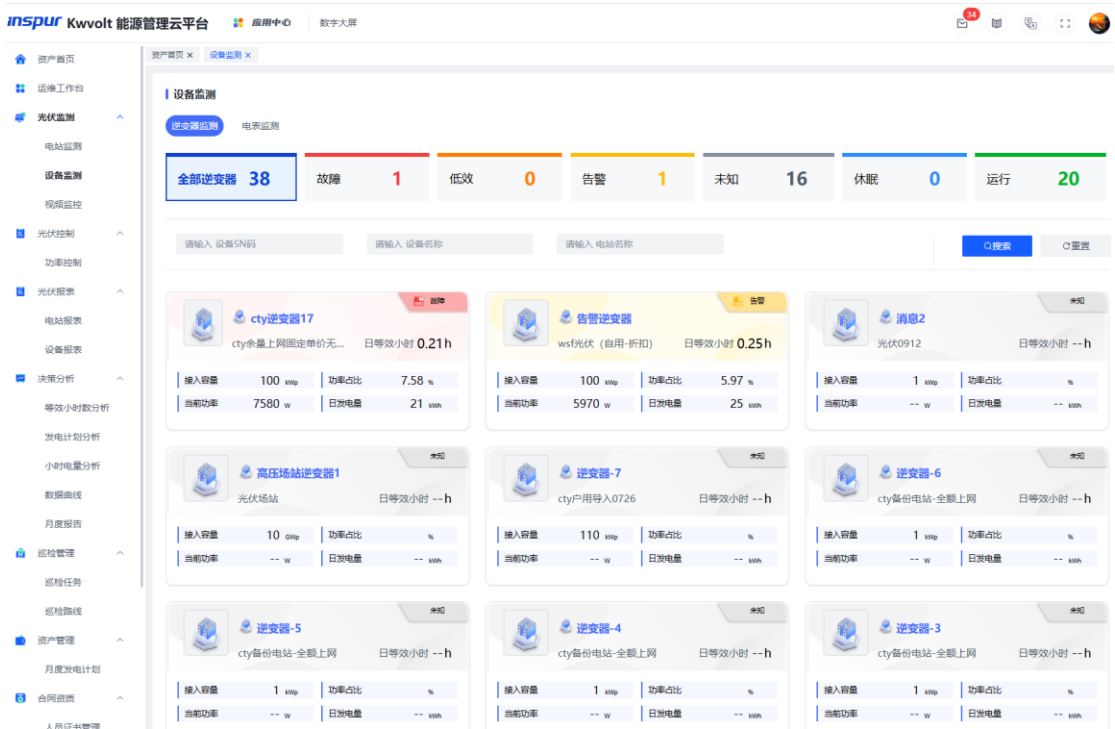
运维页面展示了电站的当前工单、运维分析、告警分析。其中，当前工单展示该电站下未关单的工单列表，点击任意一条工单可查看该工单详情，查看更多工单可跳转到工单列表。



台账页面展示电站基本信息、光伏信息、电站相关方信息及电站照片；点击去修改电站台账可跳转到该电站编辑页面。

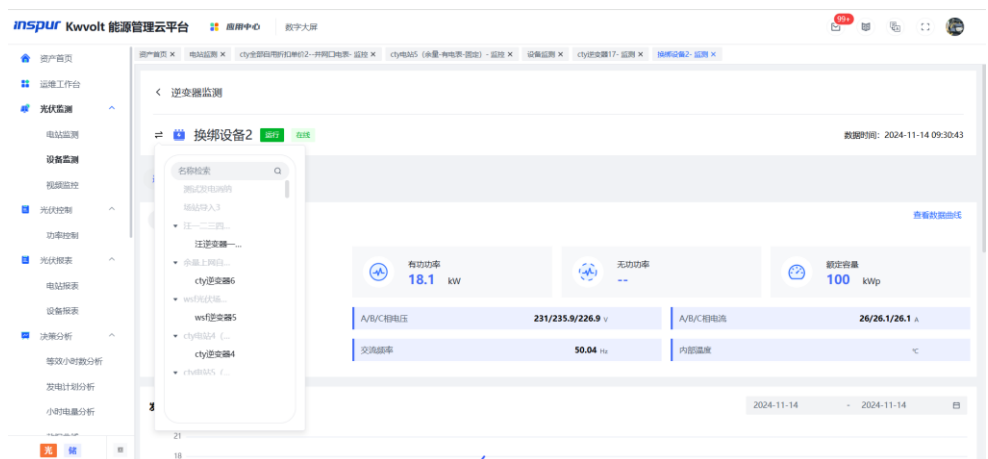
3.2.3.2 设备监测

设备监测页，主要展示设备矩阵的设备状态，支持设备状态的点击及设备名称、设备 SN 码、电站名称等条件的筛选；展示逆变器的设备名称、设备状态、所属电站、日等效小时、接入容量等信息，和电表等设备名称、设备状态、所属电站、正反向有功总电量等信息。

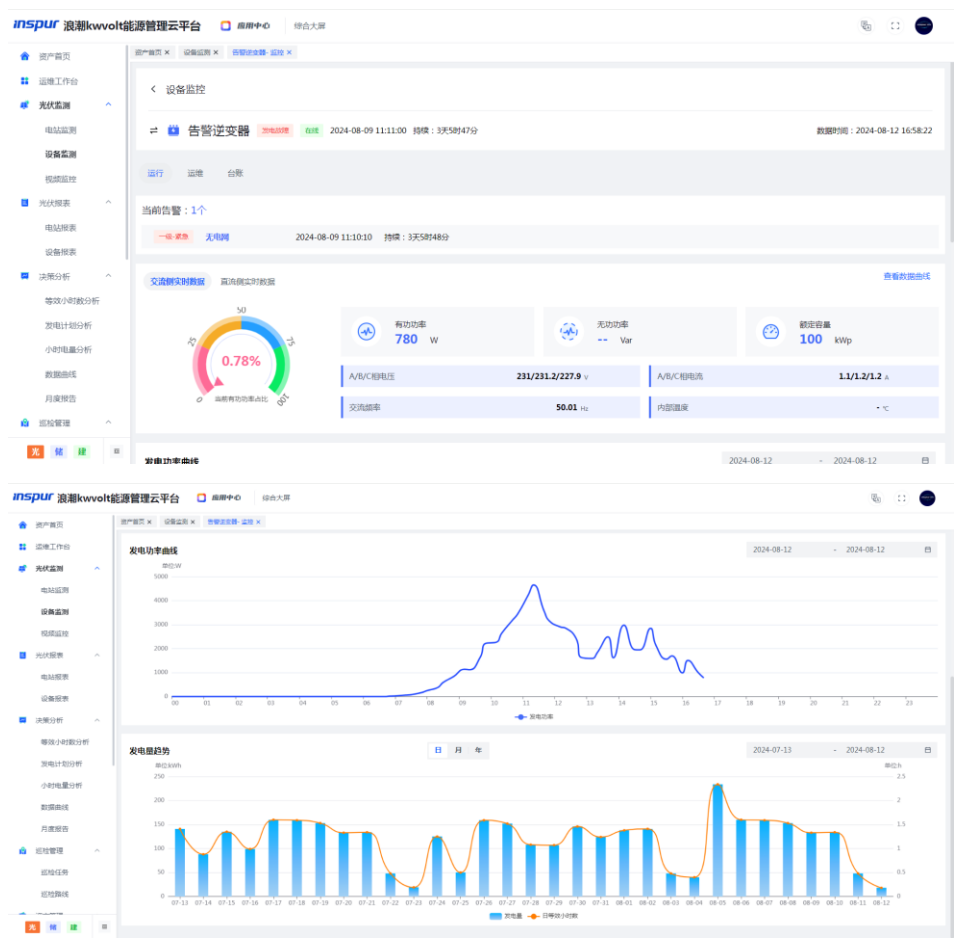


3.2.3.2.1 逆变器监测

点击设备监控页面逆变器设备卡片或设备列表可跳转到设备监控页面，可以展示设备名称、设备状态、数据更新时间，点击展示该设备的运行、运维、台账三个页面



通过设备名称前的切换按钮可以按场站切换设备。

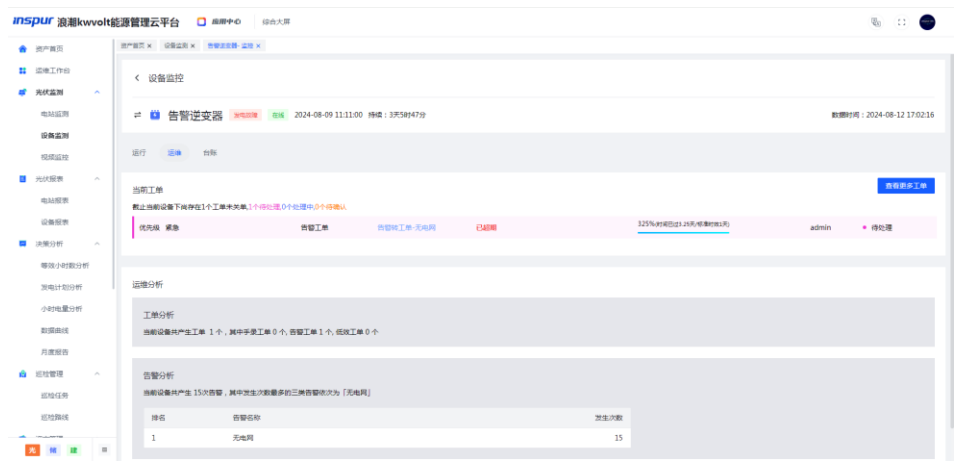


设备运行页面展示了通讯状态、运行状态、交流侧实时数据、直流侧实时数据、发电功率曲线、发电量趋势。

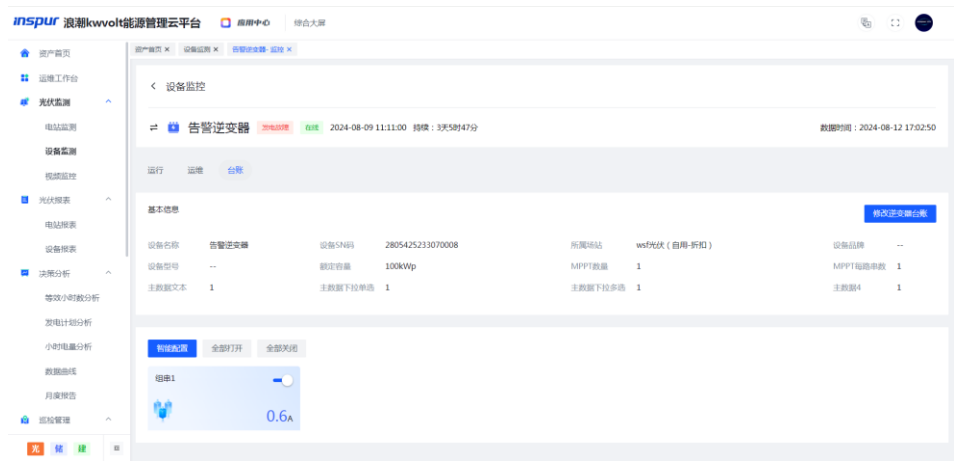
其中，发电功率曲线和发电量趋势可以鼠标缩放展示时间维度。发电量趋势可切换日、月、年维度并切换时间查询。发电功率曲线可切换时间查询,点击图标可显示/隐藏曲线。

交流侧实时数据展示了功率占比、有功功率、无功功率、额定容量、三相电压电

流、频率及温度；直流侧实时数据展示了组串名称、电压、电流、组串状态。



运维页面展示了电站的当前工单、运维分析、告警分析。其中，当前工单展示该设备下未关单的工单列表，点击任意一条工单可查看该工单详情，查看更多工单可跳转到工单列表。

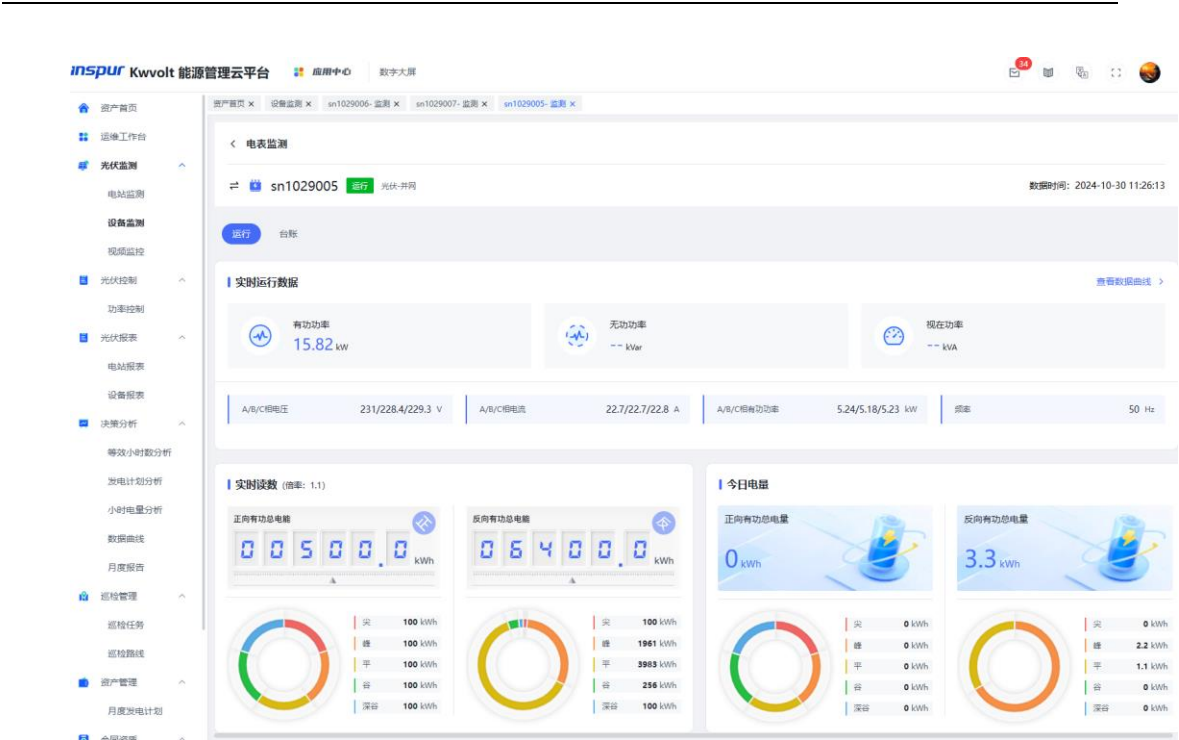


台账页面展示基本信息、组串信息，其中基本信息包括设备照片、设备 SN 码、所属电站、额定容量、逆变器品牌等信息，点击去修改逆变器台账可跳转到编辑设备页面、组串信息的智能配置、全部打开、全部关闭可实现所有组串的自动配置、一键开关操作。

点击设备监控页面逆变器设备卡片或设备列表可跳转到设备监控页面，可以展示设备名称、设备状态、数据更新时间，点击展示该设备的运行、运维、台账三个页面

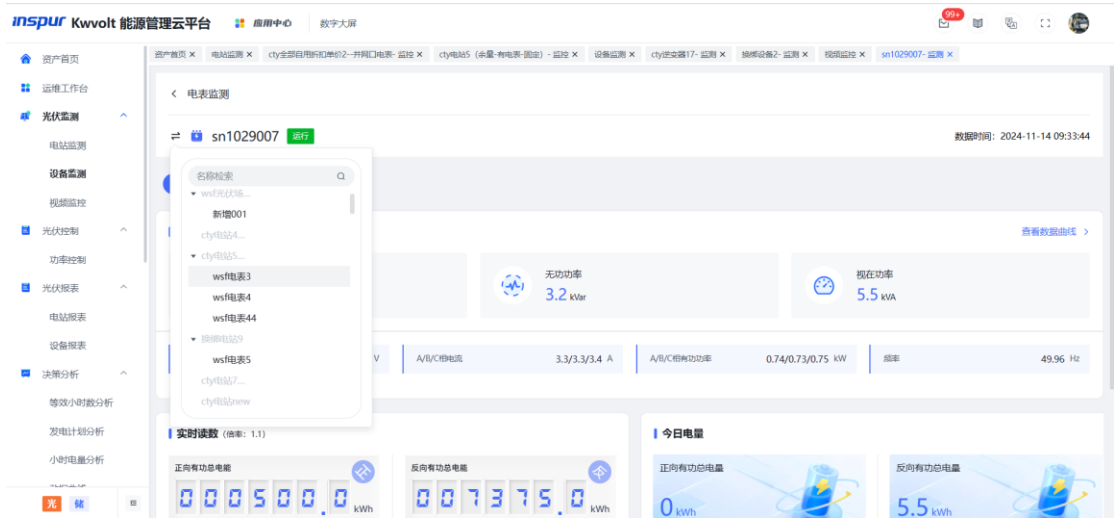
3.2.3.2.1 电表监测

点击电表设备卡片或设备列表可跳转到设备监控页面，可以展示设备名称、设备状态、数据更新时间，点击展示该设备的运行、台账两个页面

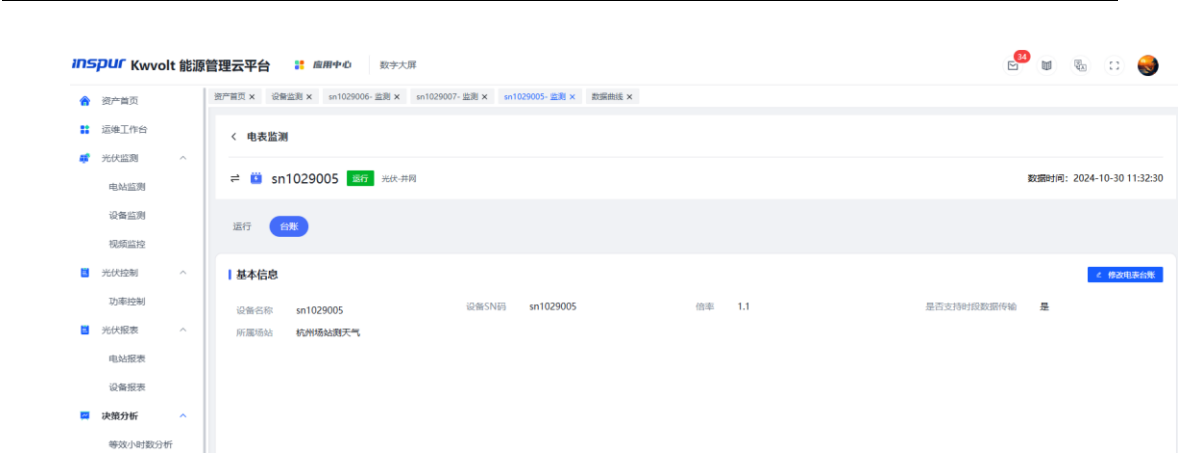


运行页显示实时运行数据、实时读数，实时运行数据抱包括有功功率、无功功率、视在功率，abc 相电压及电流等，实时读数包括正反向有功总电能，支持时段分时传输的电表，显示分时数据。

点击查看数据曲线，跳转到数据曲线页面进行点位数据查询。



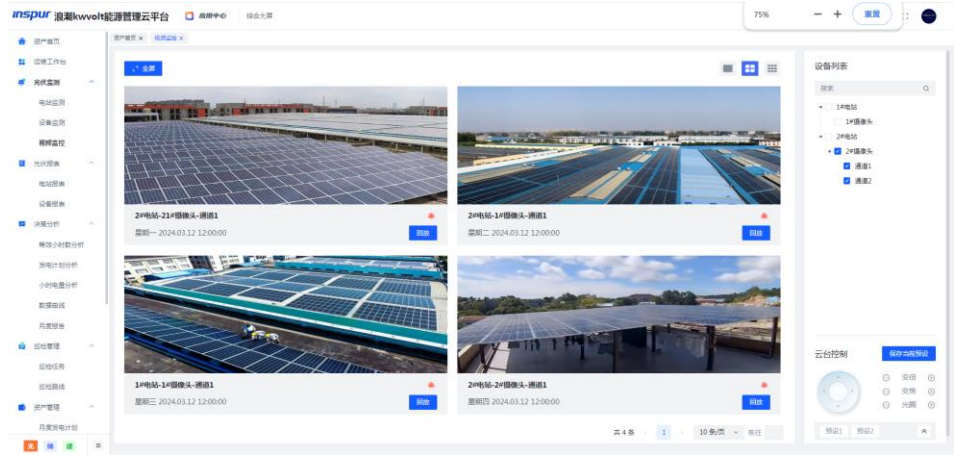
通过设备名称前的切换按钮可以按场站切换电表设备。



点击 tab 切换台账页，显示设备名称、设备 sn 码、倍率、是否支持时段传输、所属场站，点击修改电表台账跳转设备管理页面。

3.2.3.3 视频监控

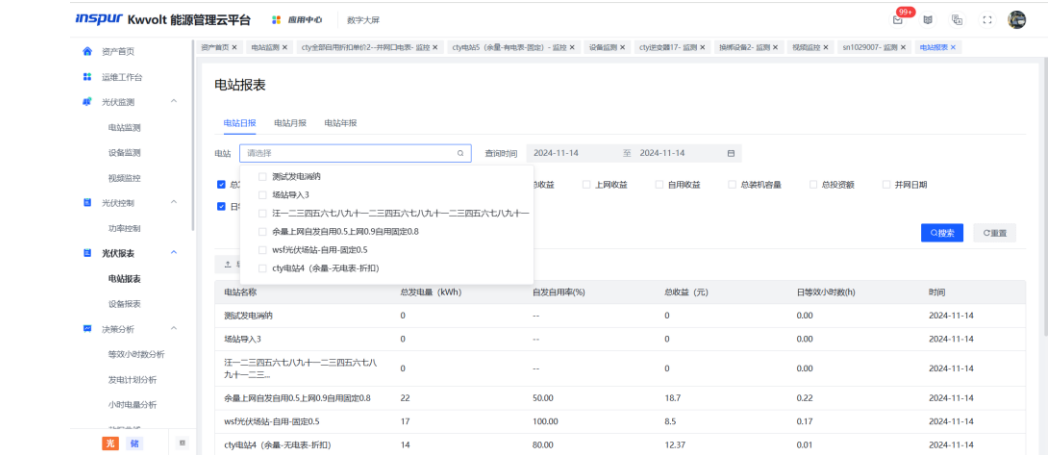
视频监控功能通过摄像头对场站进行监控，支持视频回放及根据日期查询。



3.3 光伏报表

3.3.1 电站报表

电站报表页面主要以日报、月报、年报三个不同维度来统计电站发电量、收益、等效小时数等数据，通过不同维度的数据统计能够更直观的掌握电站发电量等数据。



可通过电站名称、查询时间来查询。查询内容可通过勾选的方式进行选择。点击重置按钮可重置搜索条件和列表。点击导出按钮可导出当前结果（当前导出内容为下次列表默认展示内容）。

3.3.2 设备报表

设备报表页面主要以日报、月报、年报三个不同维度来统计设备总发电量、所属电站、等效小时数等数据，通过不同维度的数据统计能够更直观的掌握设备统计数据。



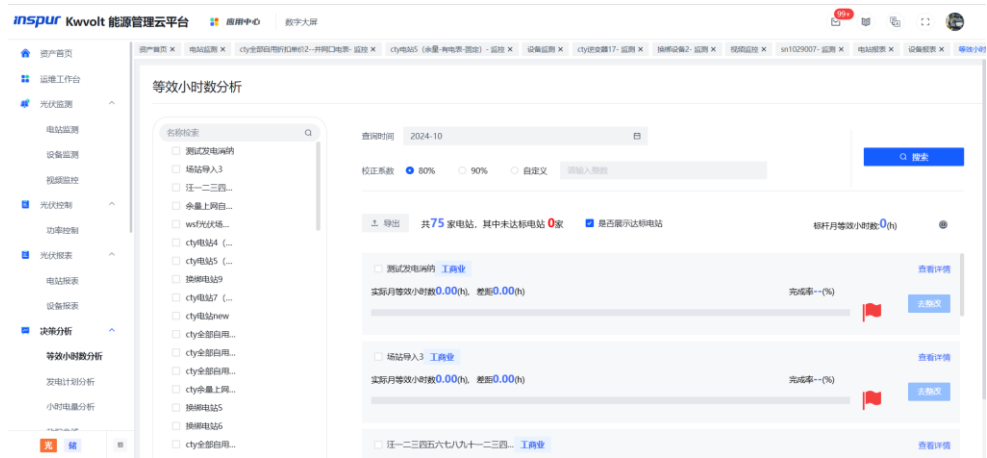
可通过设备名称、查询时间来查询。查询内容可通过勾选的方式进行选择。点击重置按钮可重置搜索条件和列表。点击导出按钮可导出当前结果。

3.4 决策分析

3.4.1 等效小时数分析

等效小时数分析主要对现有的电站分析，根据等效小时数和发电量，通过对查询

电站进行降序排列，根据校正系数分析出未达标电站并进行展示，可对未达标电站进行转工单操作，方便用户通知运维人员及时对未达标电站进行处理。

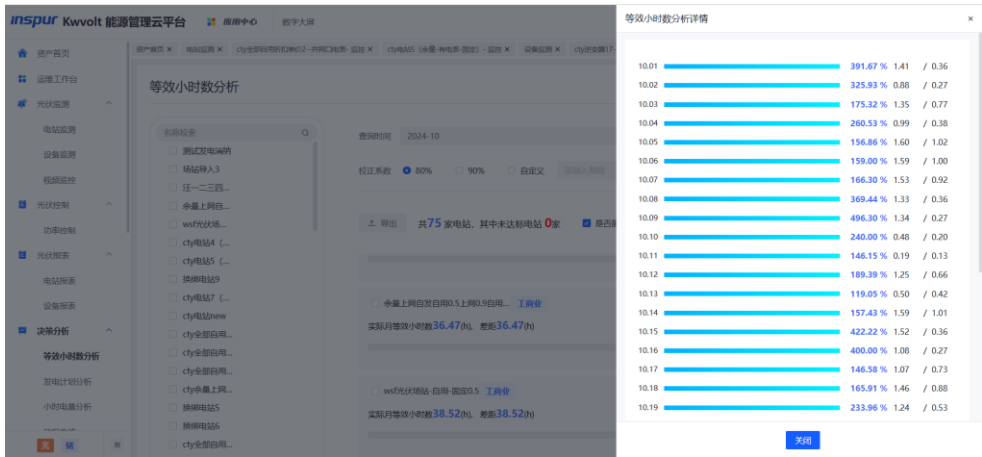


等效小时数分析页面左侧展示了电站列表，可按场站展示，可通过名称搜索数据。

右侧展示了未达标电站列表，可勾选是否展示达标电站。可通过查询时间、校正系数进行查询，点击重置按钮可重置搜索条件和列表。



点击去整改按钮，可将未达标电站转为工单。点击跟踪查看按钮，可查看已转工单的未达标电站工单详情。



点击查看详情按钮可查看当月等效小时数数据。

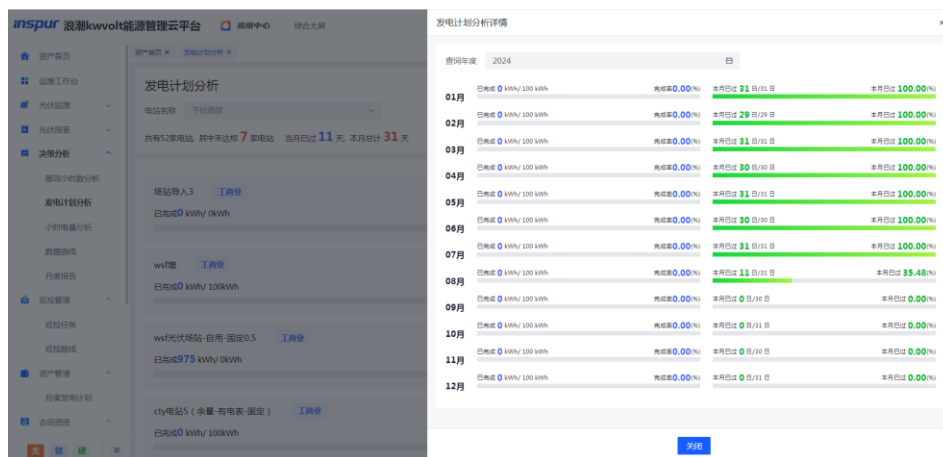
3.4.2 发电计划分析

发电计划分析对现有的电站分析，根据用户维护的发电计划及当月时间进度分析出未达标电站并进行展示。

电站名称下拉选择，支持多选，列表展示发电完成率及时间进度，未维护发电计划的电站按未达标处理，点击前往电站监控，跳转到电站监控页面。



点击查看更多可查看本年度电站发电计划详情，查询历史数据不展示时间进度。



3.4.3 小时电量分析

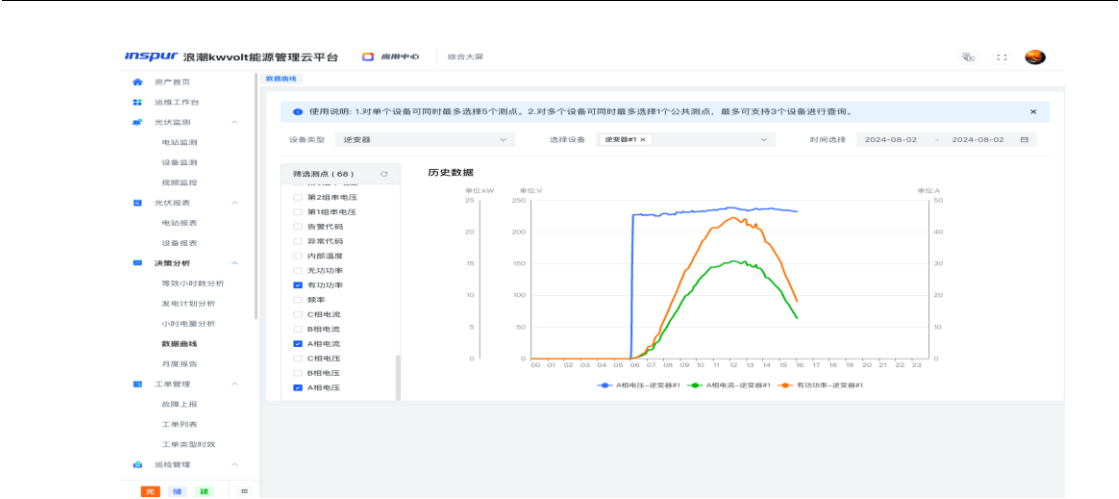
小时电量分析, 主要是对电站及设备的电量通过不同时间维度进行统计, 用户可自由选择单个电站或者设备, 通过柱状图及表格进行查看, 方便用户掌握电站和设备的电量情况。



小时电量分析页面左侧展示了电站和逆变器设备列表, 可通过名称进行搜索。右侧是发电量柱状图和列表, 可根据左侧选择电站或设备进行筛选。另外, 可切换时、日、月、年时间维度和时间进行筛选。点击导出, 可将当前查询列表导出 excel 表格。

3.4.4 数据曲线

数据曲线展示了当前所选逆变器、电表的测点曲线图, 1.对单个设备可同时最多选择 5 个测点。2.对多个设备可同时最多选择 1 个公共测点, 最多可支持 3 个设备进行查询。



上方筛选项可选择设备类型、设备及查询时间，左侧可搜索测点名称，勾选选择，查询时间以内的历史数据会采用曲线的形式表现出来，鼠标悬停可展示详细信息

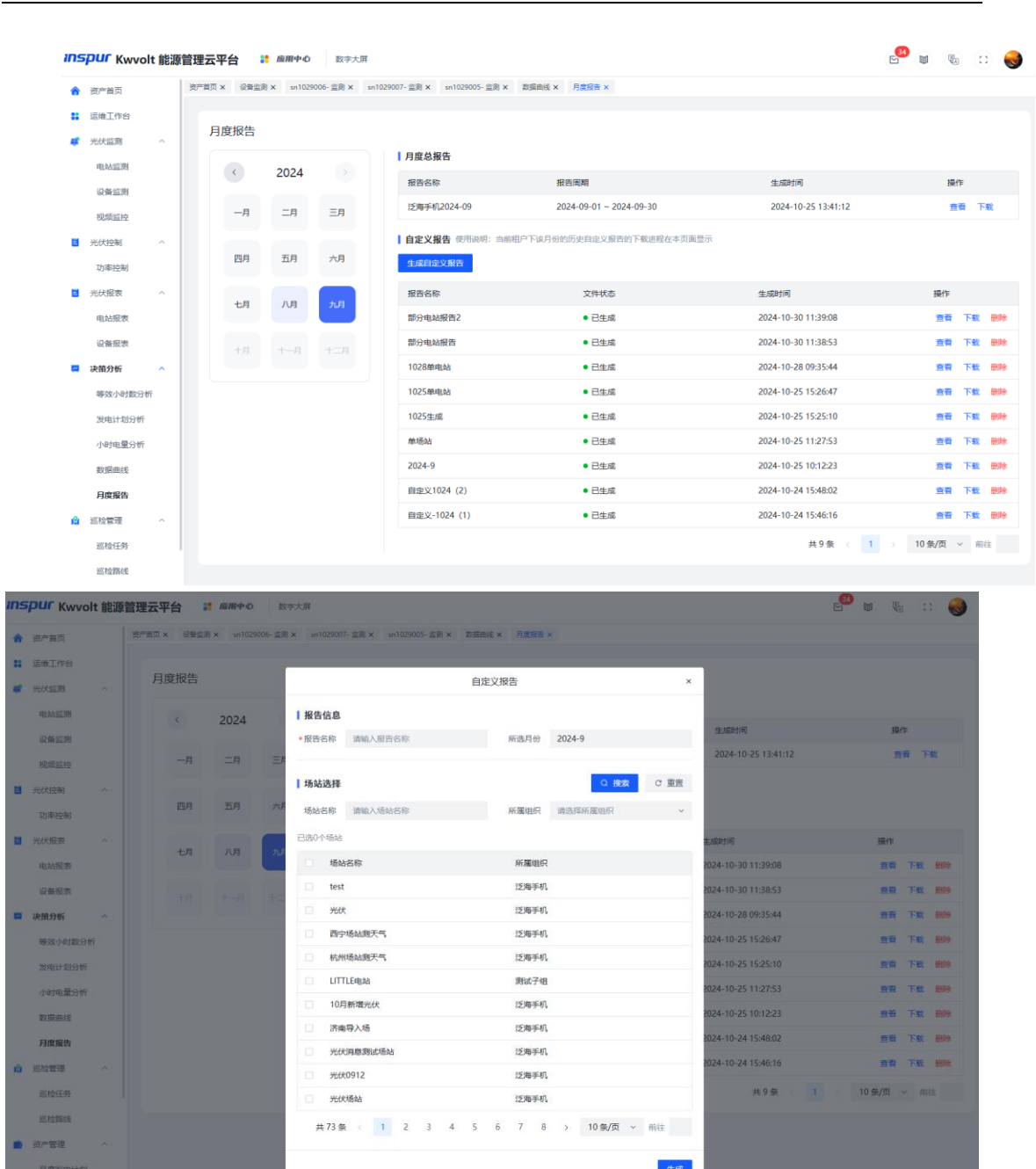
3.4.5 月度报告

月度报告功能分为租户级报告、用户自定义报告。

租户级报告每月定时自动生成租户级电站运营报告，包含运行、运维、收益等维度的数据统计，提供查看、下载。



自定义报告页面可切换年月查看对应报告，提供报告的查看、下载、删除操作，点击“生成自定义报告”，选择对应场站生成报告。



3.5 资产管理

3.5.1 月度发电计划

月度发电计划功能用于电站月度计划的维护。通过此功能，用户可以新增、编辑、查询、导出月度发电计划，以及下载模板、导入数据、查看修改记录，并删除不再需要的计划。

月度发电计划页面展示了月度发电计划列表和操作按钮，可通过电站名称和计划年份进行搜索，点击重置按钮可重置搜索条件和列表。

点击新增按钮，填写信息，点击确定可新增电站某年的发电计划；

点击编辑按钮可编辑计划；点击修改记录可查看编辑记录；

点击删除按钮，弹出是否确认删除的弹窗，点击确认，可删除数据；

点击模板下载可下载导入模板。

点击导入按钮可导入编辑好的模板。

点击导出按钮可导出当前查询的发电计划列表。

inspur 浪潮Kwvoltage能源管理云平台 应用中心 综合大屏

月度发电计划

电站名称 请输入电站名称 计划年份 请选择年份 确定 重置

新增 模板下载 导入 导出

电站名称	年份	一月(kWh)	二月(kWh)	三月(kWh)	四月(kWh)	五月(kWh)	六月(kWh)	七月(kWh)	八月(kWh)	操作
新华科技园100...	2024	0kWh	0kWh	0kWh	2075kWh	2075kWh	2075kWh	2075kWh	2075kWh	编辑 修改记录 删除
宝泰号120号...	2024	0kWh	0kWh	0kWh	66766kWh	1075kWh	1075kWh	1075kWh	1075kWh	编辑 修改记录 删除
城庄镇45号户用	2024	50000kWh	50000kWh	50000kWh	2075kWh	2075kWh	2075kWh	2075kWh	2075kWh	编辑 修改记录 删除
金湖街道88号户用	2024	0kWh	0kWh	0kWh	10000kWh	2075kWh	2075kWh	2075kWh	2075kWh	编辑 修改记录 删除
小徐楼23号户用	2024	50000kWh	0kWh	0kWh	1275kWh	1275kWh	1275kWh	1275kWh	1275kWh	编辑 修改记录 删除
周村大屋4500K...	2024	1075kWh	1075kWh	1075kWh	2075kWh	2075kWh	2075kWh	2075kWh	2075kWh	编辑 修改记录 删除
公塘商务大厦40...	2024	2075kWh	2075kWh	2075kWh	3075kWh	3075kWh	3075kWh	3075kWh	3075kWh	编辑 修改记录 删除
科技大厦4400K...	2024	1875kWh	1875kWh	1875kWh	2075kWh	2075kWh	2075kWh	2075kWh	2075kWh	编辑 修改记录 删除
新区大厦4000K...	2024	3075kWh	3075kWh	3075kWh	1875kWh	1875kWh	1875kWh	1875kWh	1875kWh	编辑 修改记录 删除
峨山镇1号户用	2024	1575kWh	1575kWh	1575kWh	3075kWh	3075kWh	3075kWh	3075kWh	3075kWh	编辑 修改记录 删除

共 10 条 < 1 > 10 条/页 重置

3.6 结算中心

3.6.1 结算信息管理

inspur Kwvoltage 能源管理云平台 应用中心 数字大屏

结算信息管理

公司名称 请输入公司名称 联系人 请输入联系人 确定 重置

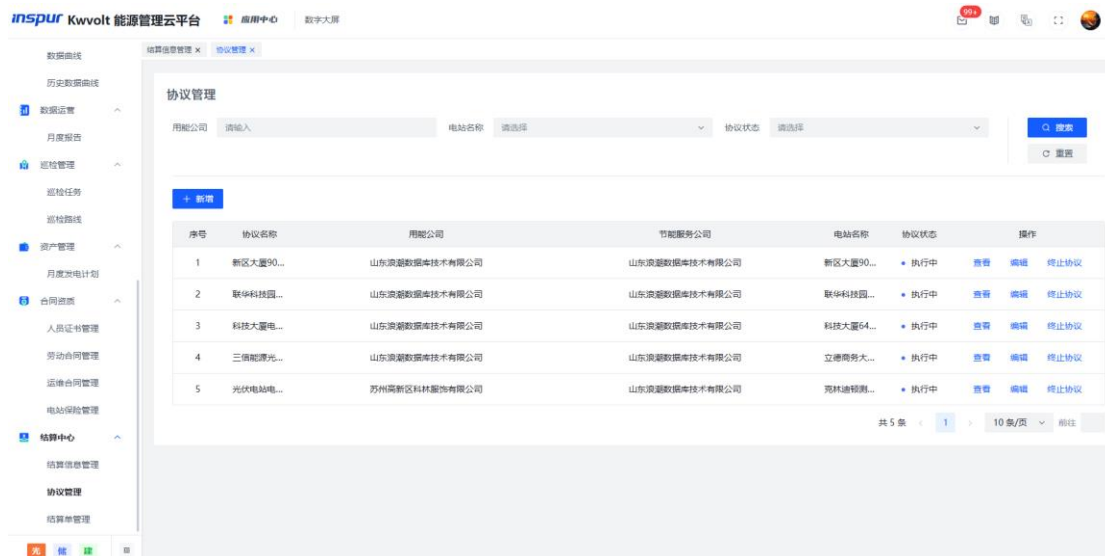
+ 新增

序号	公司名称	联系人	联系电话	通信地址	操作
1	山东浪潮数据技术有限公司	王林	18945789000	山东省济南市历下区浪潮路103...	查看 编辑 删除
2	苏州高新区信创服务有限公司	张毅	15845326000	江苏省苏州市虎丘区金枫路400...	查看 编辑 删除

共 2 条 < 1 > 10 条/页 重置

支持新增、编辑、删除、查询结算相关公司信息，包括公司名称、联系人、联系电话、邮箱、通信地址、开户银行、账号、统一社会信用代码、法定代表人。

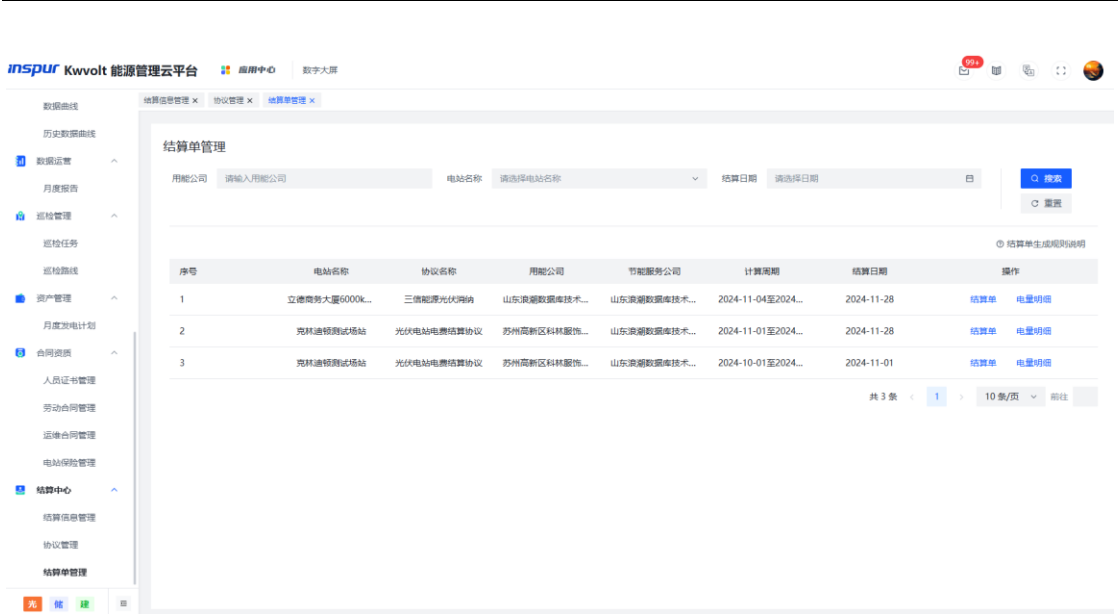
3.6.2 协议管理



协议管理提供新增、编辑、查看、终止协议的功能。新增协议涉及协议信息填写，包括执行时间、所选电站，会自动带出电站详细信息，涉及用能公司和节能服务公司信息的选择，选择后自动带出公司详细信息。

不在协议期的协议显示为已终止状态，影响结算单生成。若节能服务公司的开户银行、账号未填写，也会影响结算单生成

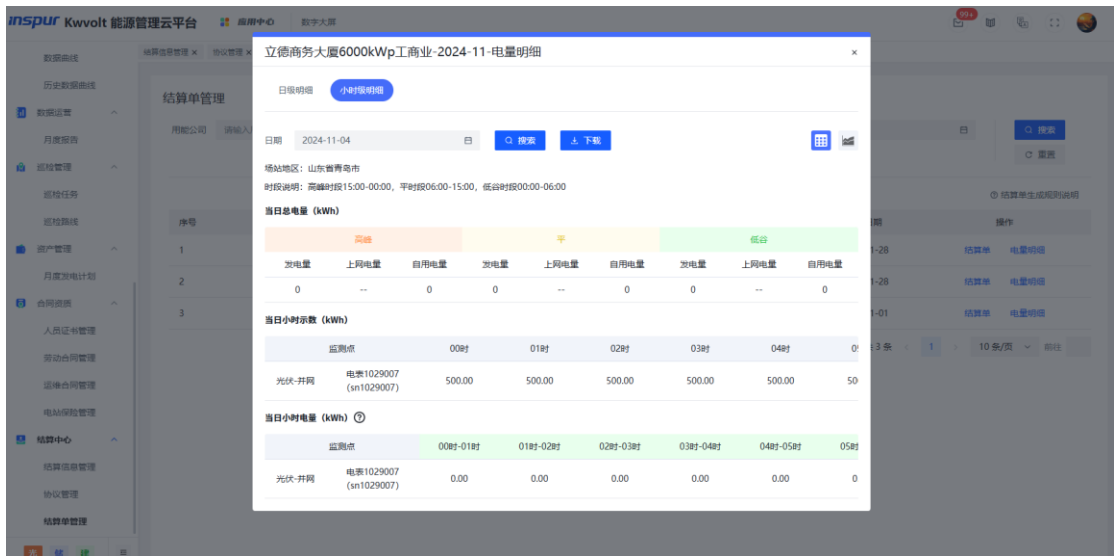
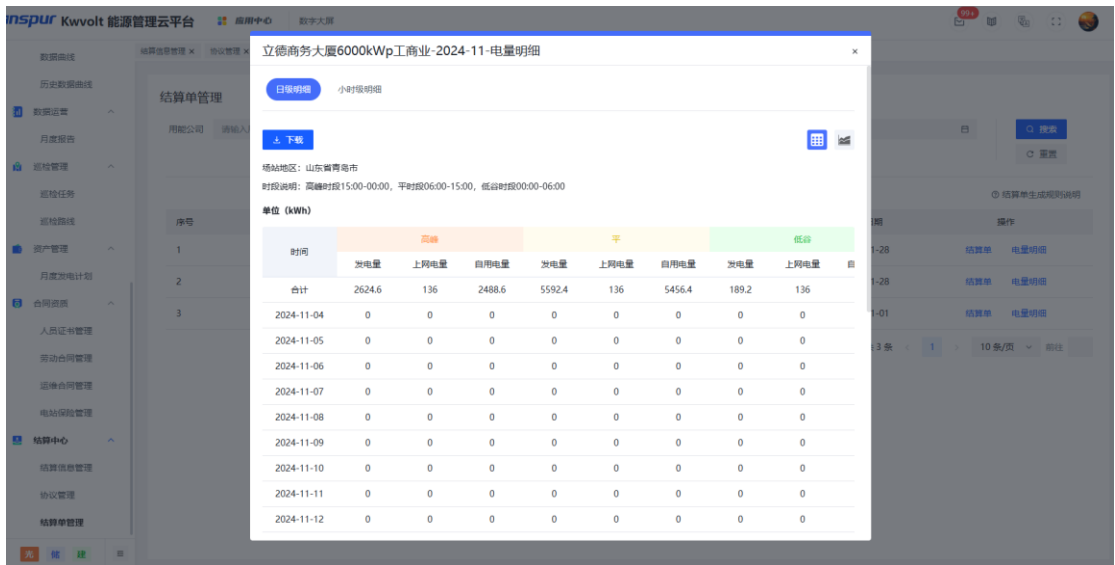
3.6.3 结算单管理



结算单管理功能，提供结算单搜索、结算单查看、电量明细查看功能，页面显示结算单生成规则说明。每月 1 日 8 点生成上个月结算单。



结算单功能，包括结算数据显示与导出，结算数据包括计算周期、结算日期、用能公司、电站名称等，以及自用电量、收益、自发自用率、电表示数与电量数据、收款信息、用能公司等。



电量明细显示日级数据与小时级数据，且分别支持表格形式与柱形图形式，表格形式支持下载。若有分时信息，电量明细以分时形式展示，若不分时，则按不分时形式展示。

四、储能云平台

4.1 资产首页

资产首页页面展示了园区数量统计、地图、收益分析、运行指标和社会贡献。

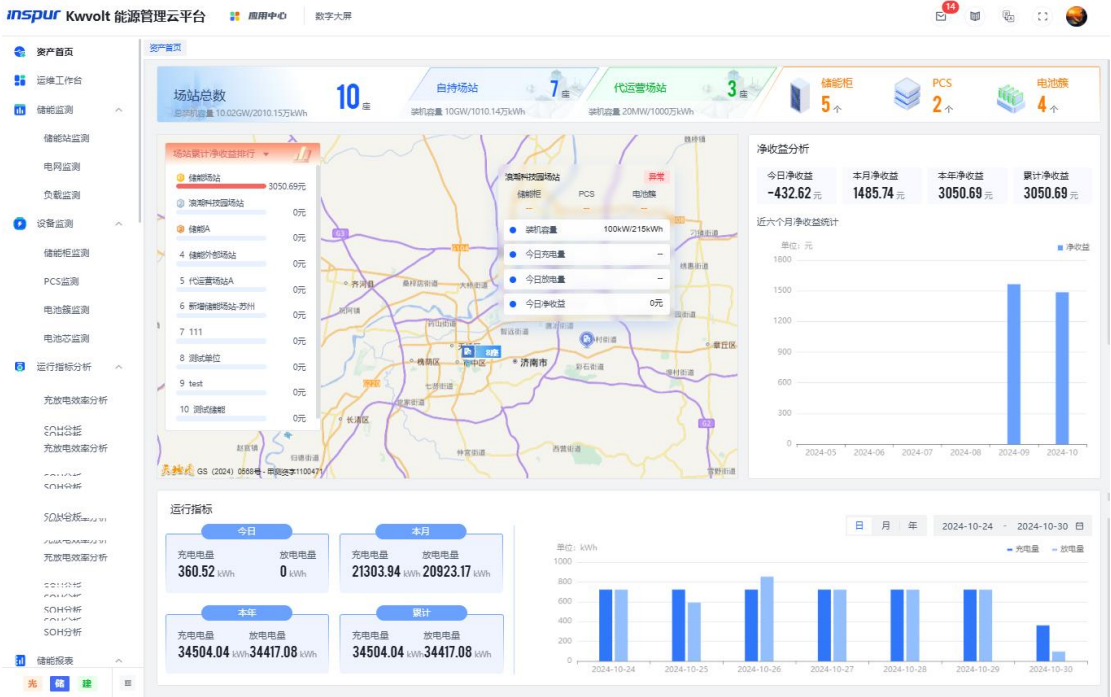
园区数量统计展示了场站总数、自持和代运营场站数量、场站下储能柜、PCS、电池簇等设备数量。

地图模块展示了场站累计净收益排行及场站的分布，默认展示中国地图，图中展

示场站数量，点击数量图标可放大地图展示场站位置，点击位置后展示场站信息，点击场站可跳转至对应的储能站监测界面。

收益分析从时间层面统计收益，分别统计了今日、本月、本年及累计净收益，同时近六月净收益统计展示了收益趋势。

运行指标展示了场站的今日、本月、本年及累计充放电电量数据，同时展示了日月年充放电电量柱状图。



4.2 运维工作台

运维工作台展示了储能概览、设备运行状态、本月工单业绩排名、工单统计、告警统计、运维工具、当前工单。

储能概览展示了储能场站总数量，正常和异常的场站数量。

设备运行状态展示了储能柜、PCS、电池簇、电芯设备数量以及各状态设备数量，点击查看详情可跳转至对应的设备监测页面。

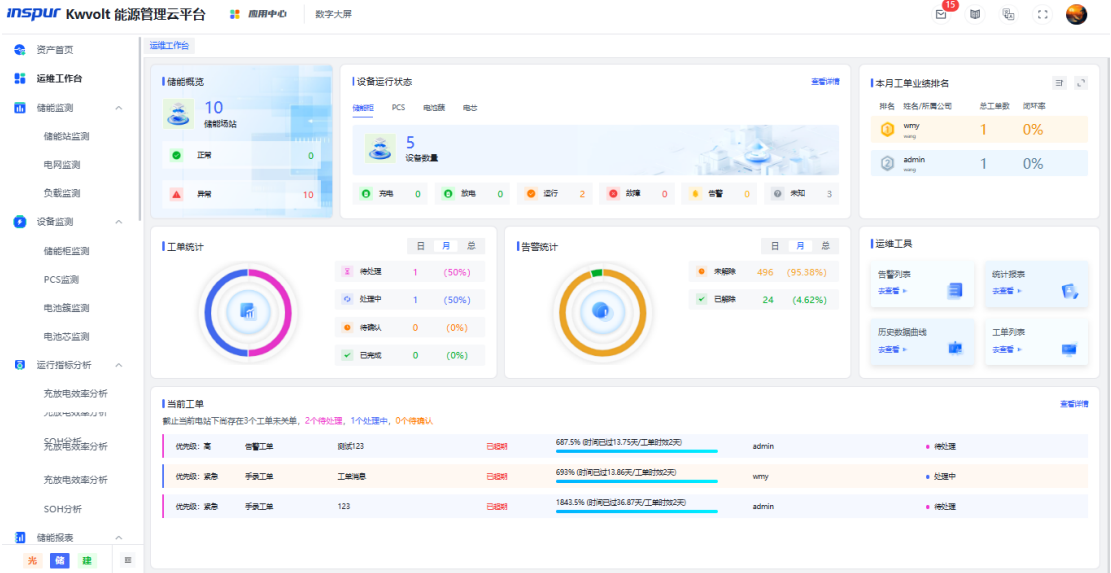
本月工单业绩排名列表展示了排名、姓名/所属公司、总工单数、闭环率，按照闭环率从大到小排列，点击排序可切换排序顺序，点击放大按钮可查看全部排名。

工单统计从日月年三个时间维度展示了待处理、处理中、待确认、已完成状态工单数量，同时饼图展示占比。

告警统计从日月年三个时间维度展示了未解除和已解除告警数量，同时饼图展示占比。

运维工具可快捷跳转至个页面，告警列表点击去查看可跳转至告警列表页面，统计报表点击去查看可跳转至场站报表，历史数据曲线点击去查看可跳转至历史数据曲线报表，工单列表点击去查看可跳转至工单列表页面。

当前工单统计了场站下未关单、待处理、处理中、待确认工单数量，同时展示了未关单工单的详细信息，点击查看详情可跳转至工单列表界面，点击工单可跳转至工单详情。



4.3 储能监测

4.3.1 储能站监测

储能站监测展示了运行和收益两部分，点击业主大屏按钮进入业主大屏界面。

运行页面展示了运行状态、当前策略、场站台账、拓扑图、累计数据、实时数据、储能系统分析、功率曲线、充放电量。

运行状态展示场站当前状态，当前策略展示场站正在执行的策略，同时峰谷策略的具体信息会展示在功率曲线中，点击场站台账可跳转查看场站详情。

拓扑图中展示了场站设备数量统计信息、设备上下级关联信息及设备的运行数据，通过是如果设备故障，会气泡展示故障提示。



累计数据展示了按照日月年总时间维度统计的场站充放电电量数据。

实时数据展示了场站有功功率、soc、可充电量、可放电量。

储能系统分析展示了累计及日均等效全循环次数和利用小时数。

功率曲线展示了场站当日实际充放功率及计划充放功率，可点击切换时间范围查询数据，最长可选择 7 天。

电量展示了场站近 7 天充放电电量数据，点击切换时间范围查询数据，最长可选择 7 天，可点击切换月查看近 12 个月的数据，可点击切换年查看年数据。

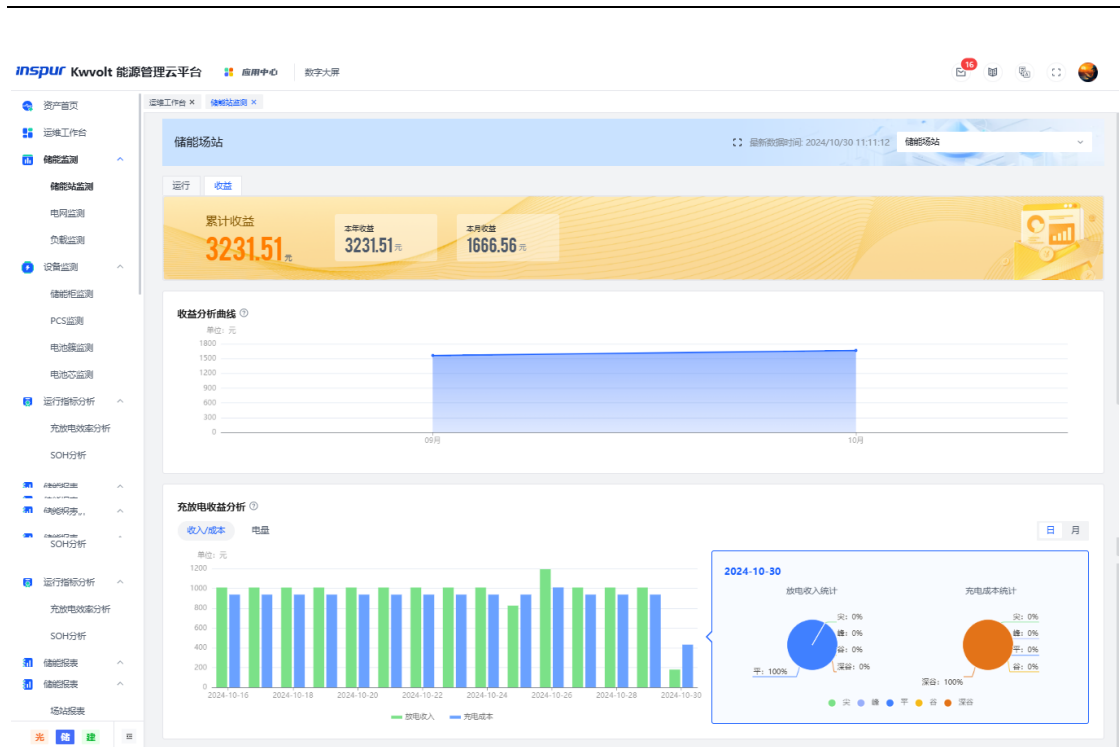


收益页面展示了收益统计、收益分析曲线、充放电收益分析。

收益统计展示了累计收益、本年收益、本月收益。

收益分析曲线展示了近 12 个月收益数据。

充放电收益分析默认展示近 15 天的数据，选择月展示近 12 个月的数据，可切换展示收益或电量，左侧展示按时间统计的柱状图，右侧展示选中日期的分时统计数据。



4.3.2 电网监测

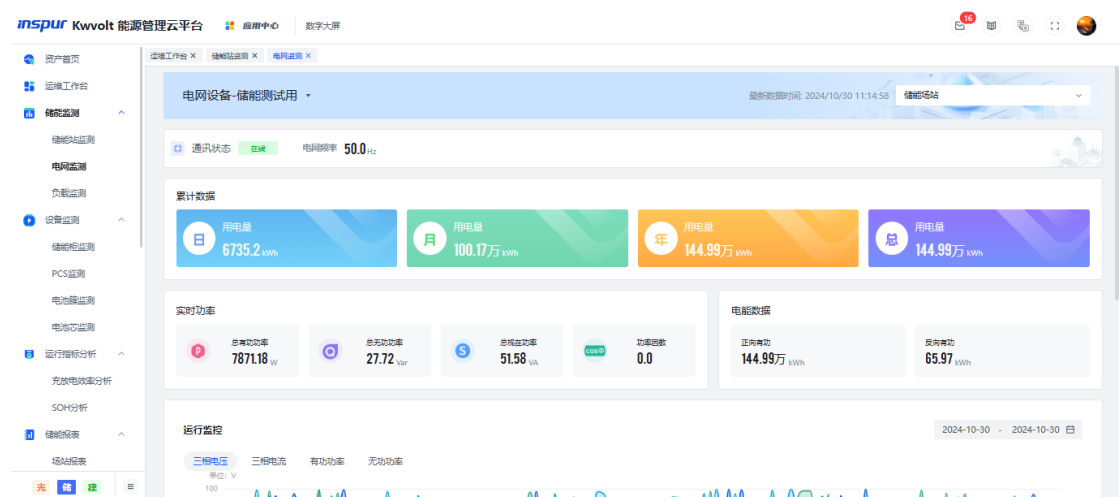
电网监测展示了状态、累计数据、实时功率、电能数据、运行监控、电网详情。

状态展示通讯状态和电网频率。

累计数据展示电网场站按照日月年总统计的累计用电量。

实时功率展示总有功功率、总无功功率、总视在功率、功率因数。

电能数据展示正向有功、反向有功。



运行监控展示三项电压、三相电流、有功功率、无功功率的当日数据曲线，可通过切换标签查看，也可通过时间筛选切换时间范围，最长可选择 7 天。

电网详情展示了 A、B、C 相电流、电压、有功功率数据。



4.3.3 负载监测

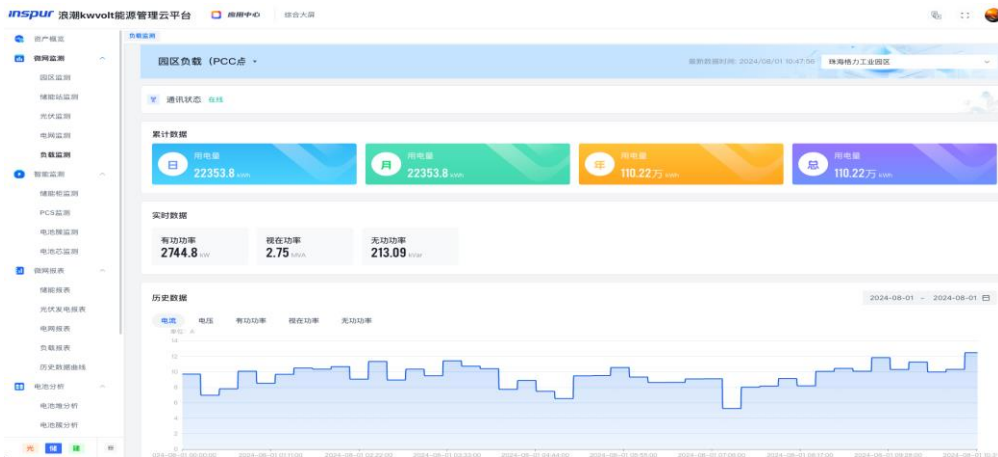
负载监测展示了通讯状态、累计数据、实时数据、历史数据。

通讯状态展示负载场站当前的状态。

累计数据展示负载场站按照日月年总统计的累计用电量。

实时数据展示有功功率、视在功率、无功功率。

历史数据展示电流、电压、有功功率、视在功率、无功功率当日数据趋势，可通过切换标签查看数据，也可通过修改时间查询数据，最长可选择7天。



4.3.4 业主大屏

业主大屏展示了充放电统计、今日分时电量、系统分析、运行监测、设备运行监测。

充放电统计展示了日月年总充放电量。

今日分时电量展示了今日各时段充放电量饼图。

系统分析展示了日均和累计等效全循环次数和利用小时。

运行监测展示了实时数据-有功功率、SOC、可充电量、可放电量以及今日功率曲线。

设备运行监测展示了储能站下储能柜、PCS、电池簇设备的状态和实时数据。



4.4 设备监测

4.4.1 电表监测

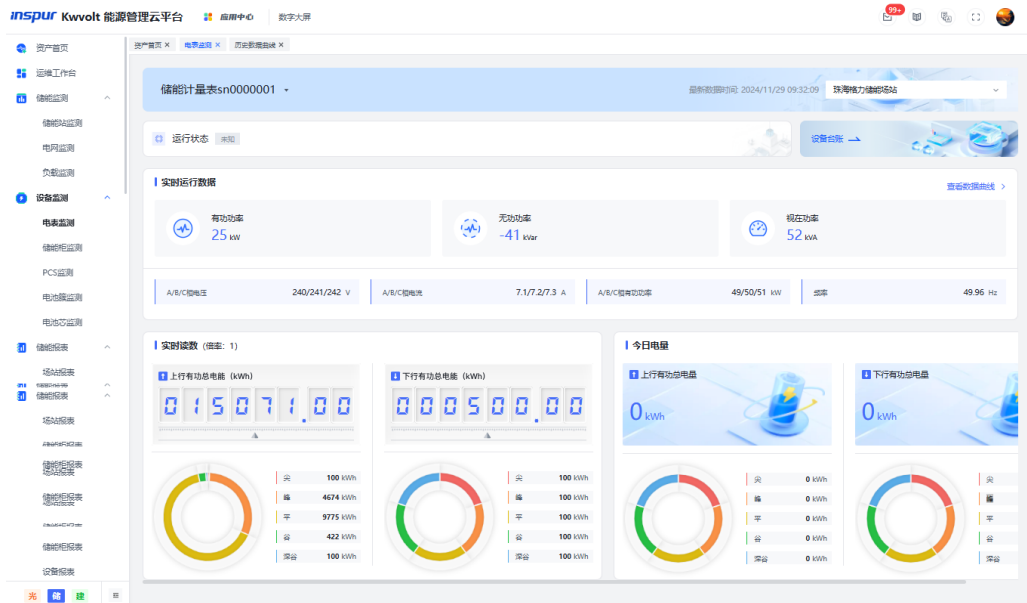
电表监测展示了电表运行状态、设备台账、实时运行数据、实时读数、今日电量，可通过切换场站和设备查询数据。

电表运行状态为当前电表实时运行状态。

点击设备台账可跳转至设备详情页查看设备信息。

实时运行数据展示了有功功率、无功功率、视在功率、A/B/C 相电压、A/B/C 相电流、A/B/C 相有功功率、频率，点击查看数据曲线可跳转至数据曲线页面。

实时读数展示了倍率、上行有功总电能、下行有功总电能、分时电能、上行有功总电量、下行有功总电量、分时电量。



4.4.2 储能柜监测

储能柜监测展示了储能柜运行状态、设备台账、告警信息、累计数据、实时数据、储能系统分析、辅助设备监测、功率曲线、充放电量、储能柜设备，可通过切换场站和设备查询数据。

储能柜运行状态为当前储能柜实时状态，状态为故障时会有气泡提示。

点击设备台账可跳转至设备详情页查看设备信息。

当前告警展示了储能柜及其下级设备产生的告警信息，点击全部告警可跳转至告警列表。

累计数据展示了储能柜设备按照日月年总时间维度统计的充放电量信息。

实时数据展示了储能柜的总电压、总电流、有功功率、可充电量、可放电量、SOH\SOC，点击字段右上角图标可查看对应提示。

储能系统分析展示了累计等效全循环次数、利用小时和日均等效全循环次数、充放电次数、利用小时。



4.4.3 PCS 监测

PCS 监测展示了设备状态、设备台账、累计数据、交流实时数据、直流实时数据、功率曲线、冲放电量，可通过切换场站和设备查询数据。

设备状态展示了设备的通讯状态和运行状态，当运行状态故障时，有气泡提示。

点击设备台账可跳转至设备详情页查看设备信息。

当前告警展示了 PCS 设备产生的告警信息，点击全部告警可跳转至告警列表。

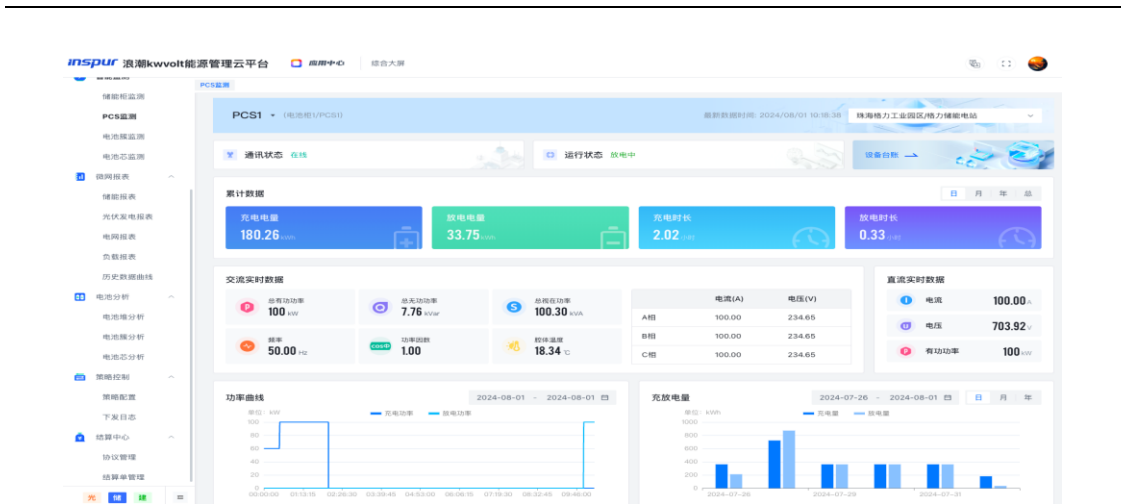
累计数据展示了 PCS 设备的充放电量和充放电时长，可通过切换日月年总查看不同时间维度的累计数据。

交流实时数据展示了总有功功率、总无功功率、总视在功率、频率、功率因数、腔体温度以及 ABC 相电流电压。

直流实时数据展示了电流、电压和有功功率。

功率曲线展示了今日充放电功率，点击切换时间可查询数据，最长可查询 7 天。

充放电量展示了近 7 天充放电量，可切换时间范围查询时间，最长可查询 7 天，或切换日月年时间维度查询月和年数据。



4.4.4 电池簇监测

电池簇监测展示了电池簇运行信息、设备台账、累计数据、实时数据、电池信息、电流曲线、充放电量，可通过切换场站和设备查询数据。

电池簇运行信息展示了电池簇的通讯状态、运行状态、当次充放电量、SOC，当运行状态故障时，有气泡提示。

点击设备台账可跳转至设备详情页查看设备信息。

当前告警展示了电池簇设备产生的告警信息，点击全部告警可跳转至告警列表。

累计数据展示了电池簇设备按照日月年总时间维度统计的充放电量信息。

实时数据展示了电池簇的可充电量、可放电量、簇电流、簇电压。

电池信息展示了 SOC\SOH,点击电芯明细可跳转至电池芯监测界面。

电流曲线展示了今日充放电流和 SOC，点击切换时间可查询数据，最长可查询 7 天。

充放电量展示了近 7 天充放电量，可切换时间范围查询时间，最长可查询 7 天，或切换日月年时间维度查询月和年数据。



4.4.5 电池芯监测

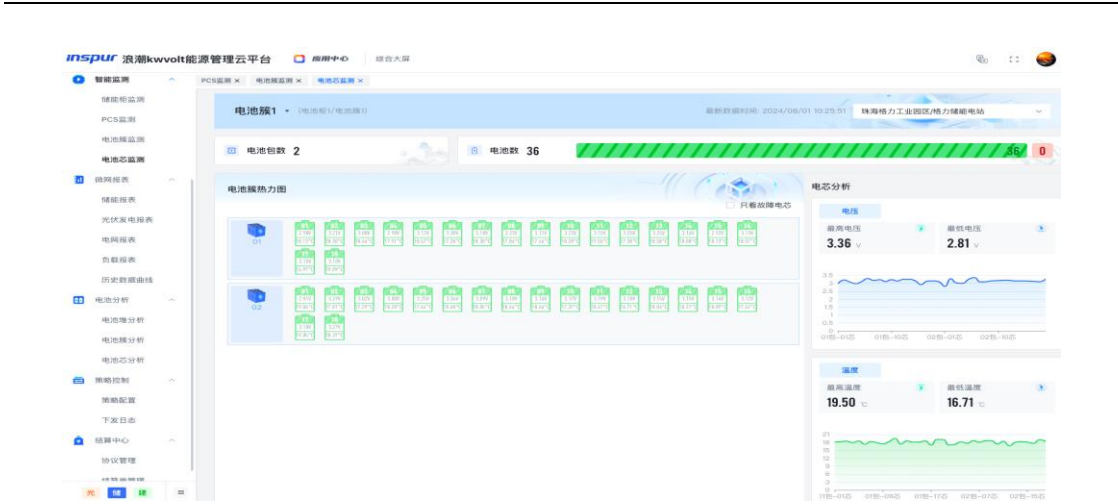
电芯监测界面展示了设备数量、电池簇热力图、电芯分析。

设备数量展示了电池包数和电芯数量，其中电芯数量包括电芯总数、正常电芯和故障电芯数量。

电池簇热力图按照电池包顺序展示了电芯的实时电压和温度，勾选只看故障电芯，页面只展示故障电芯。

电芯分析分为电压分析和温度分析，包括最高电压、最高温度、最低电压、最低温度以及电压和温度的曲线图。

点击电芯，弹窗展示电芯的包号、名称、当前电压、当前温度、近 24 小时电压和温度曲线。



4.5 运行指标分析

4.5.1 充放电效率分析

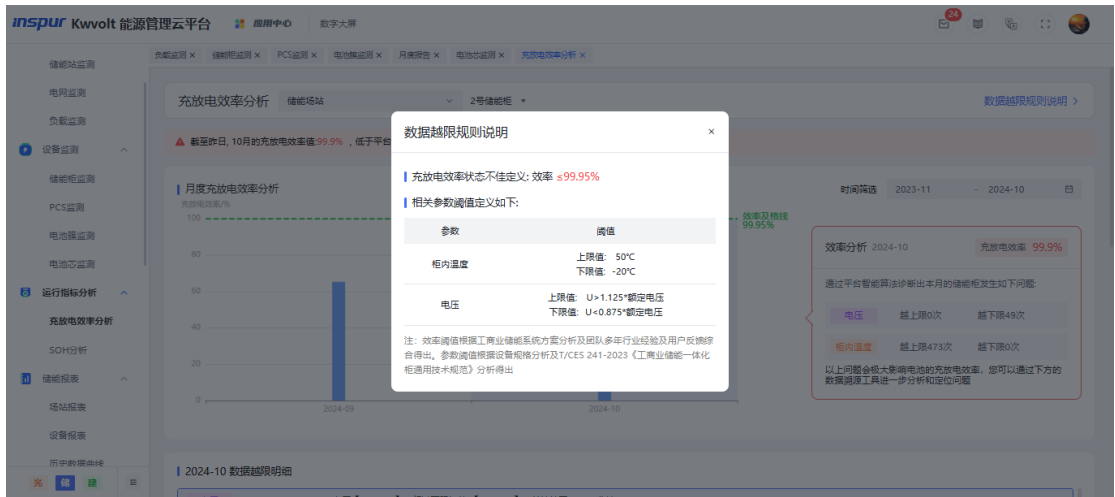
充放电效率分析展示了充放电效率标签、月度充放电效率分析、效率分析、数据越线明细、数据追溯。

充放电效率标签展示了截至昨日本月充放电效率，平台及格线，点击数据越限规则说明可查看数据越限规则。

月度充放电效率分析展示了近 12 个月的充放电效率，柱状图中标示了效率及格线，可通过时间自定义筛选时间。

效率分析展示了选中柱状图的充放电效率以及当月的柜内温度和电压越限次数。





数据超限明细展示了选中柱状图的柜内温度和电压超限超限时间、数值、标准和持续时间。

数据追溯展示了柜内温度和电压的实际数据, 当点击超限明细时, 可根据选择的明细联动展示。

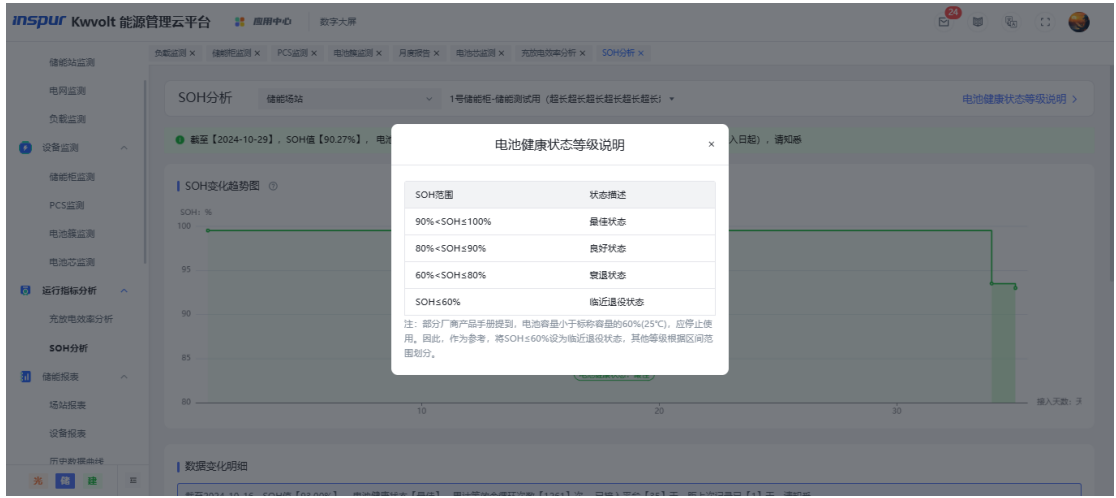
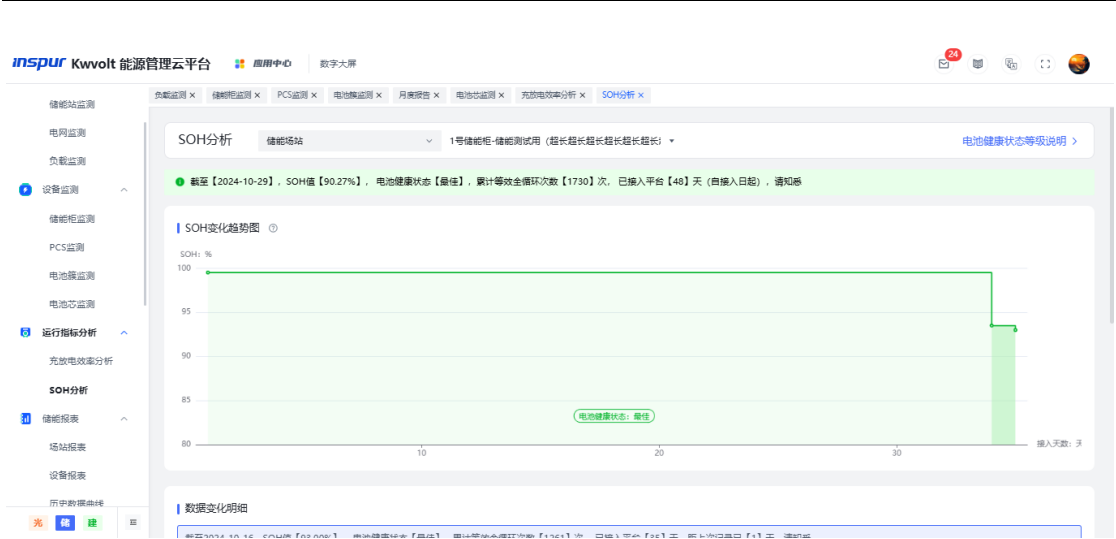


4.5.2 SOH 分析

SOH 分析展示了 SOH 分析标签、SOH 变化趋势图、数据变化明细、数据追溯。

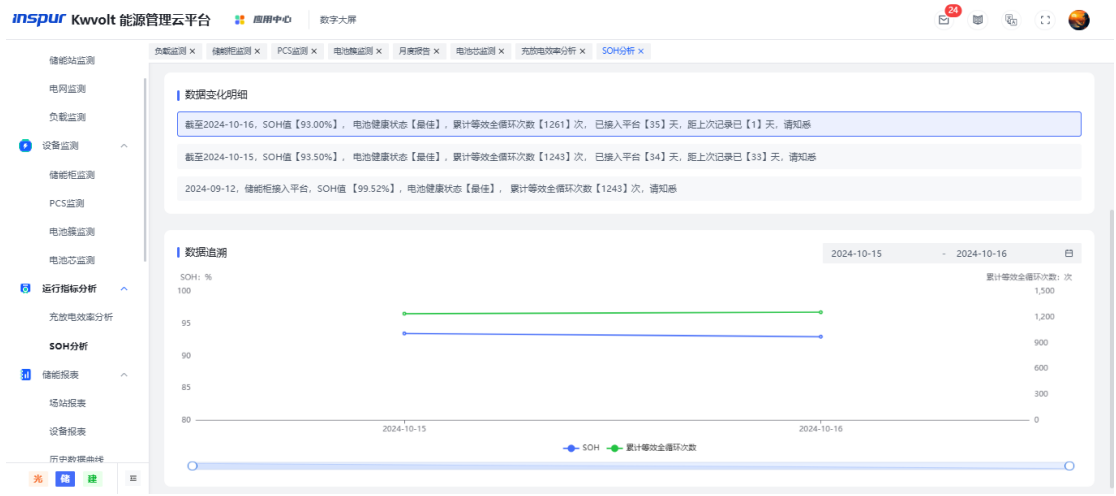
SOH 分析标签展示了截至昨日 SOH 值、电池健康状态、累计等效全循环次数和接入平台天数。点击电池健康状态等级说明可查看电池健康状态判定标准。

SOH 变化趋势图展示了 SOH 的变化趋势, 同时标示了电池健康状态。



数据变化明细展示了自设备接入平台以来，数据变化的记录，包括日期、SOH值、电池健康状态、累计等效全循环次数、接入平台天数、距上次记录时间。

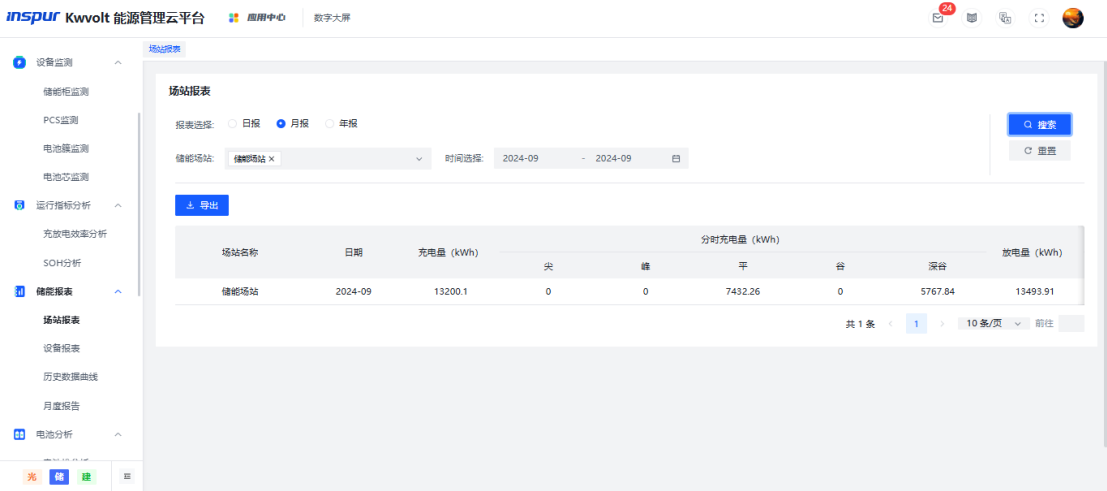
数据追溯展示了选中的变化明细距离上次变化明细之间的每天的 SOH 值记录。



4.6 储能报表

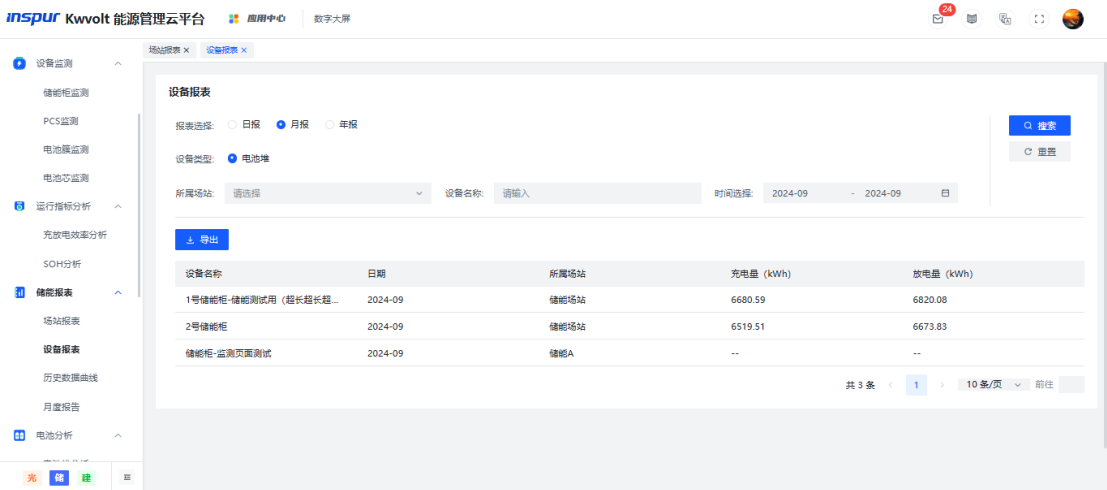
4.6.1 场站报表

场站报表页面展示了场站名称、日期、充电量、放电量、充电成本、放电收入、净收益，当选择日报或者月报时，电量和收入展示分时数据，可通过报表选择、储能场站、时间选择进行查询，点击重置按钮可重置搜索条件和列表。点击导出按钮，可导出当前列表的 excel 格式文件。



4.6.2 设备报表

光伏报表页面展示了设备名称、日期、所属场站、充电量、放电量，可通过报表选择、所属场站、设备名称、时间选择查询，点击重置按钮可重置搜索条件和列表。点击导出按钮，可导出当前列表的 excel 格式文件。



4.6.3 历史数据曲线

历史曲线数据页面展示了点位历史数据信息，可通过选择场站、设备类型、设备和时间，筛选出相应测点，勾选测点后，右侧展示历史数据曲线，鼠标悬浮展示详细

信息弹窗。对单个设备可同时最多选择 5 个测点；对多个设备可同时最多选择 1 个公共测点；最多可支持 3 个设备进行查询。



4.6.4 月度报告

月度报告功能分为租户级报告、用户自定义报告。

租户级报告每月定时自动生成租户级电站运营报告，包含运行、运维、收益等维度的数据统计，提供查看、下载。



自定义报告页面可切换年月查看对应报告，提供报告的查看、下载、删除操作，点击“生成自定义报告”，选择对应场站生成报告。

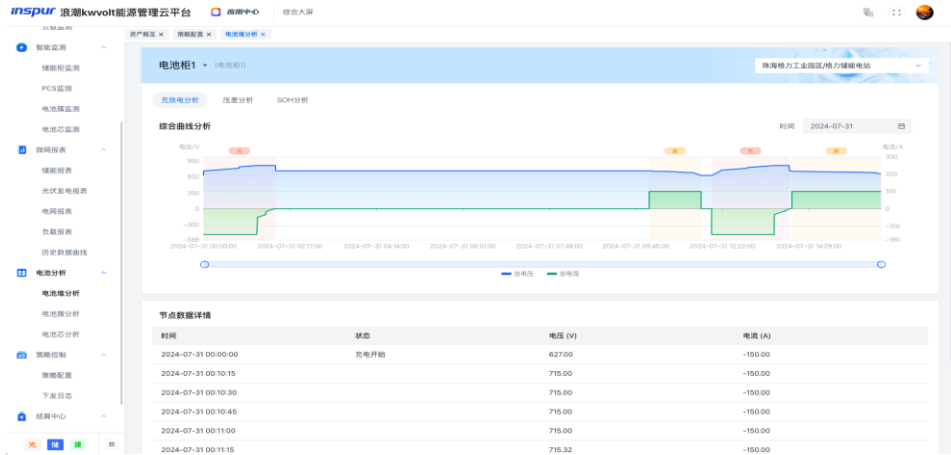


4.7 电池分析

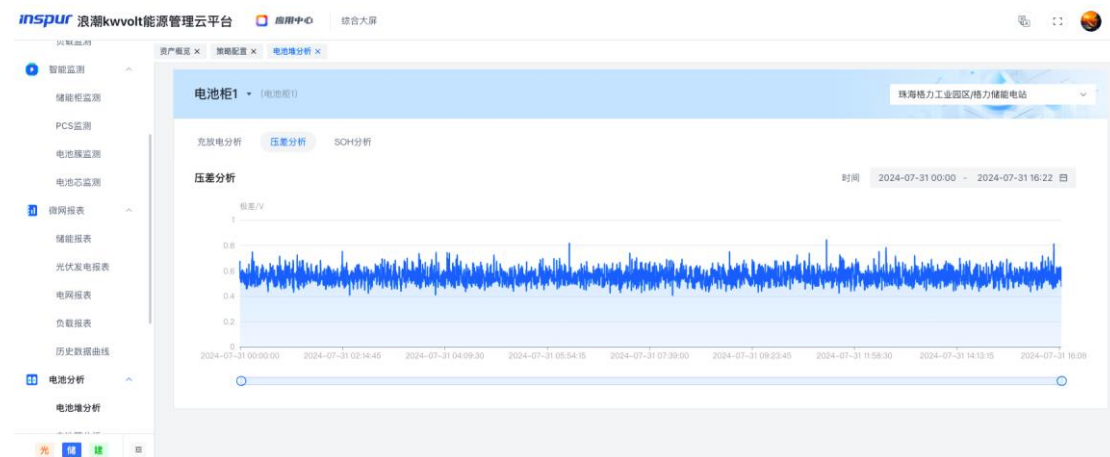
4.7.1 电池堆分析

电池堆分析页面展示了电池堆详情，可通过选择场站、储能柜查看电池堆详细信息。

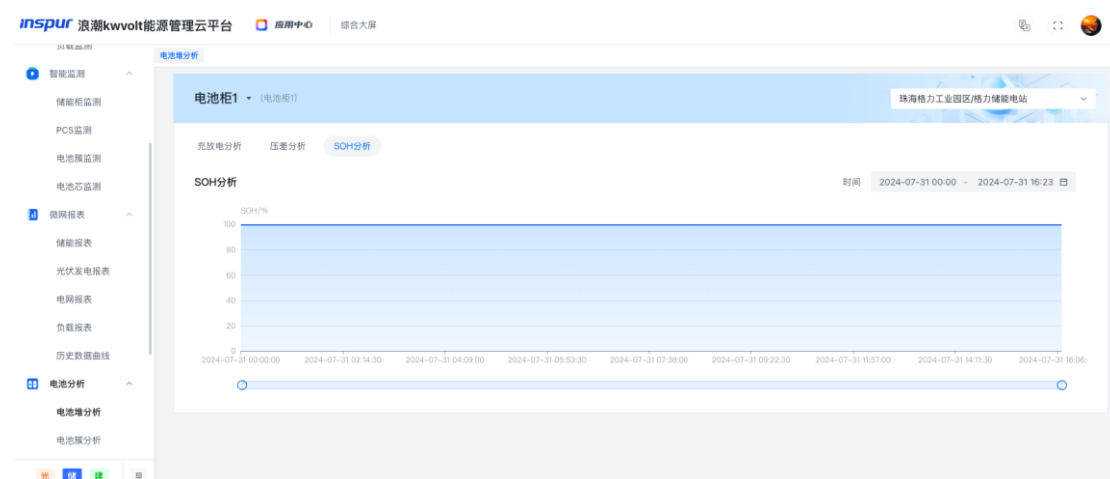
电池堆分析-充放电分析展示了综合曲线分析和节点数据详情。综合曲线展示了本日总电压、总电流变化曲线，可点击切换时间范围查询数据；节点数据详情展示了充放电状态转换详情及电压电流情况。



电池堆分析-压差分析展示了压差分析曲线。压差分析曲线展示了本日压差变化曲线，可点击切换时间范围查询数据，最长可选择 7 天。



电池堆分析-SOH 分析展示了 SOH 分析曲线。SOH 分析曲线展示了本日 SOH 变化曲线，可点击切换时间范围查询数据，最长可选择 7 天。



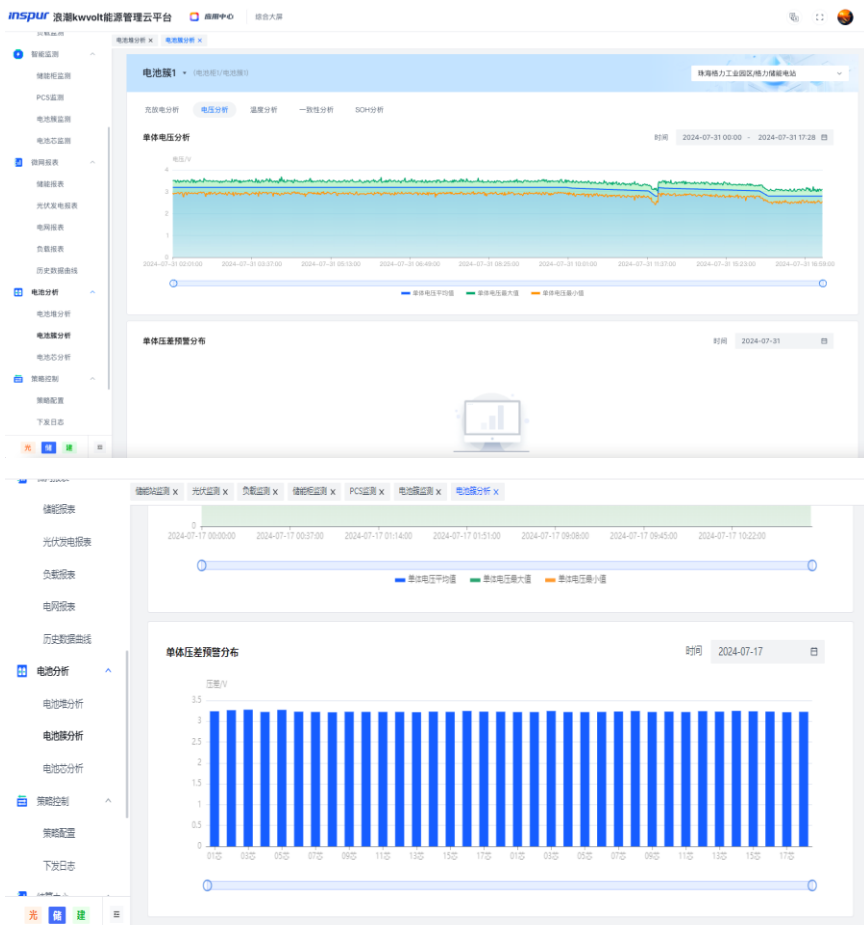
4.7.2 电池簇分析

电池簇分析页面展示了电池簇详情，可通过选择场站、电池簇查看电池簇详细信息。

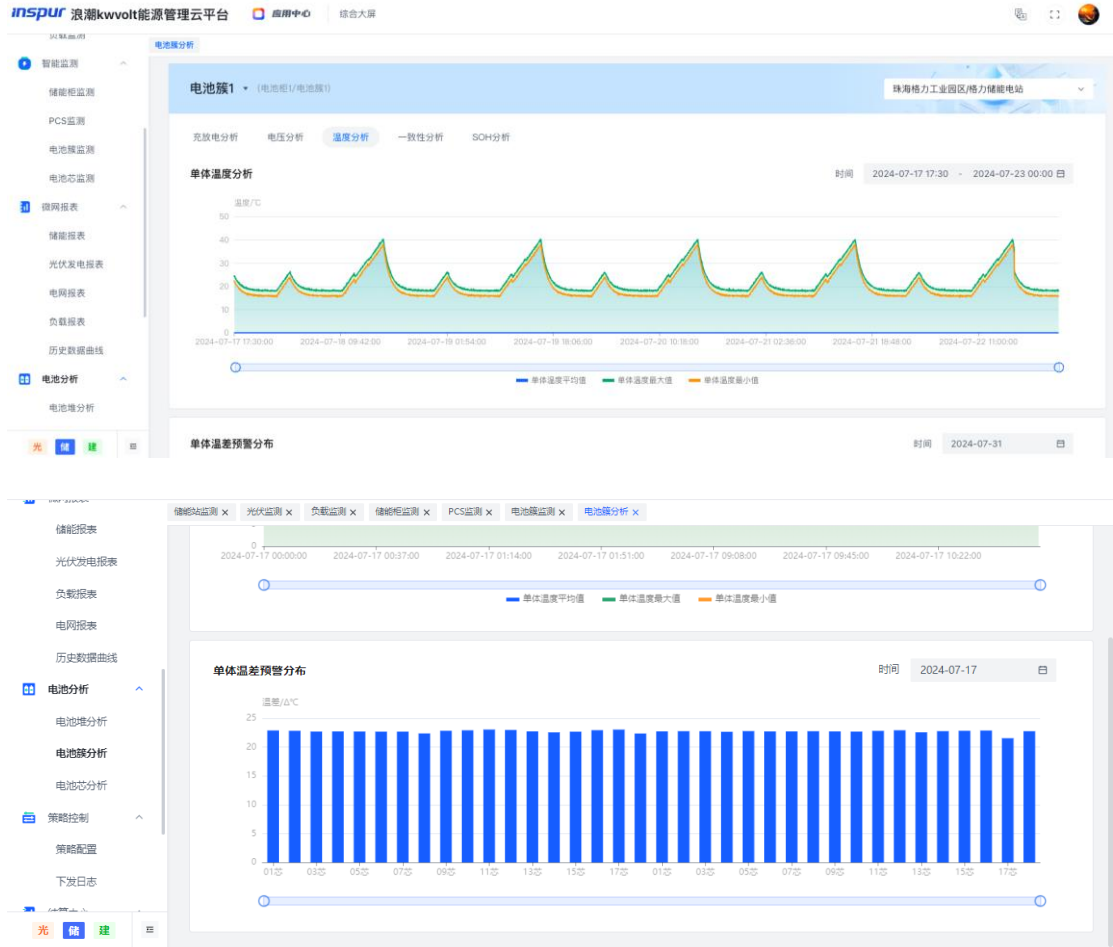
电池簇分析-充放电分析展示了综合曲线分析和节点数据详情。综合曲线展示了本日总电压、总电流变化曲线，可点击切换时间范围查询数据；节点数据详情展示了充放电状态转换详情及电压电流情况。



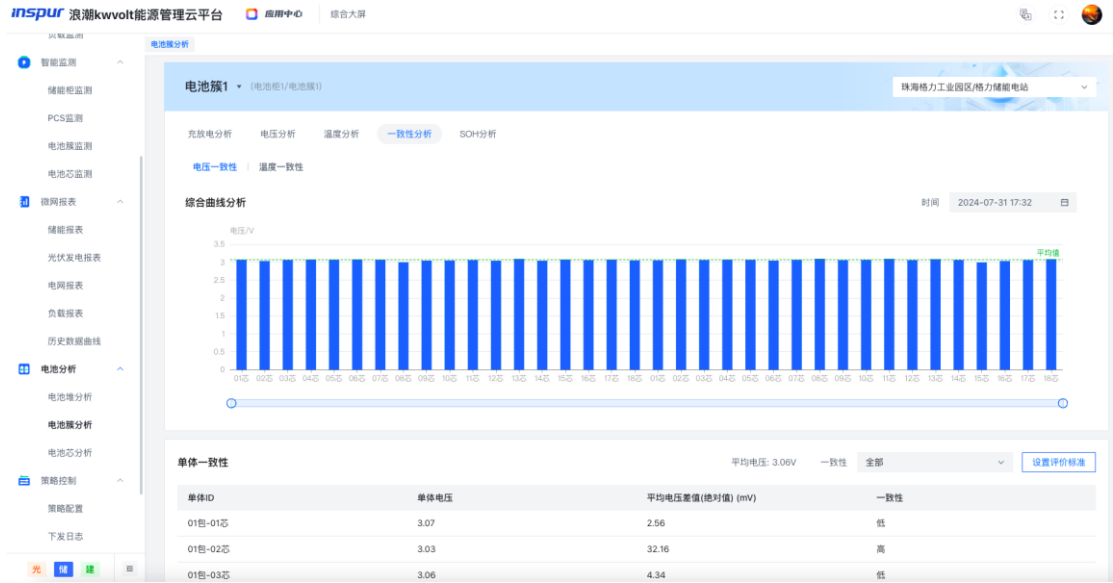
电池簇分析-电压分析展示了单体电压分析、单体压差预警分布。单体电压分析展示了本日单体电压平均值、单体电压最大值、单体电压最小值变化曲线，可点击切换时间范围查询数据，最长可选择 7 天；单体压差预警分布展示了各电芯电压情况，可点击切换时间范围查询数据。



电池簇分析-温度分析展示了单体温度分析、单体温差预警分布。单体温度分析展示了本日单体温度平均值、单体温度最大值、单体温度最小值变化曲线，可点击切换时间范围查询数据，最长可选择 7 天；单体温差预警分布展示了各电芯温差情况，可点击切换时间范围查询数据。

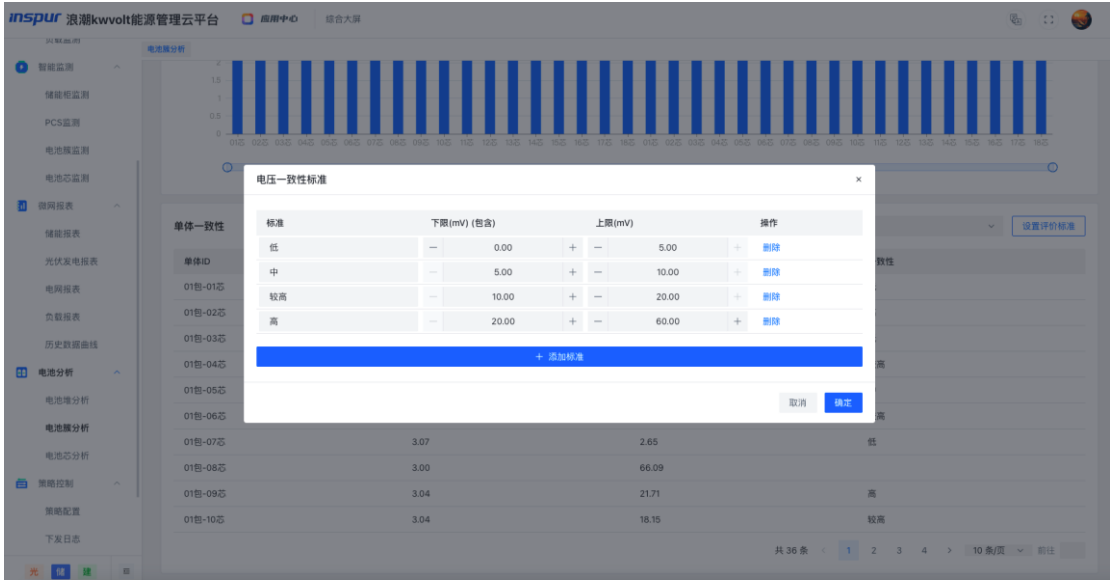
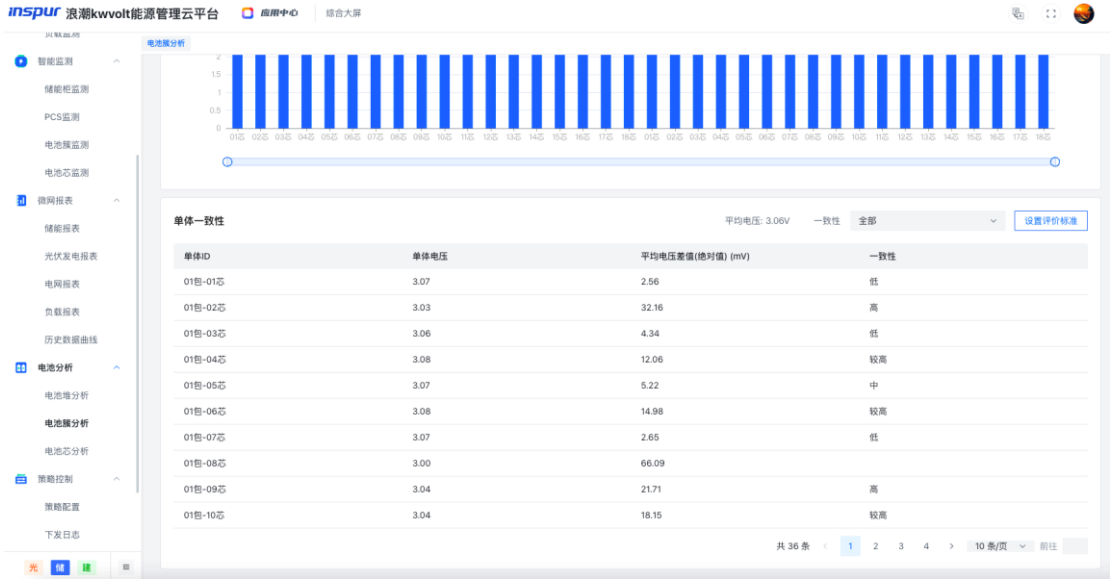


电池簇分析-一致性分析展示了综合曲线分析、单体一致性分析。综合曲线分析展示了各电芯电压情况，可点击切换时间范围查询数据。

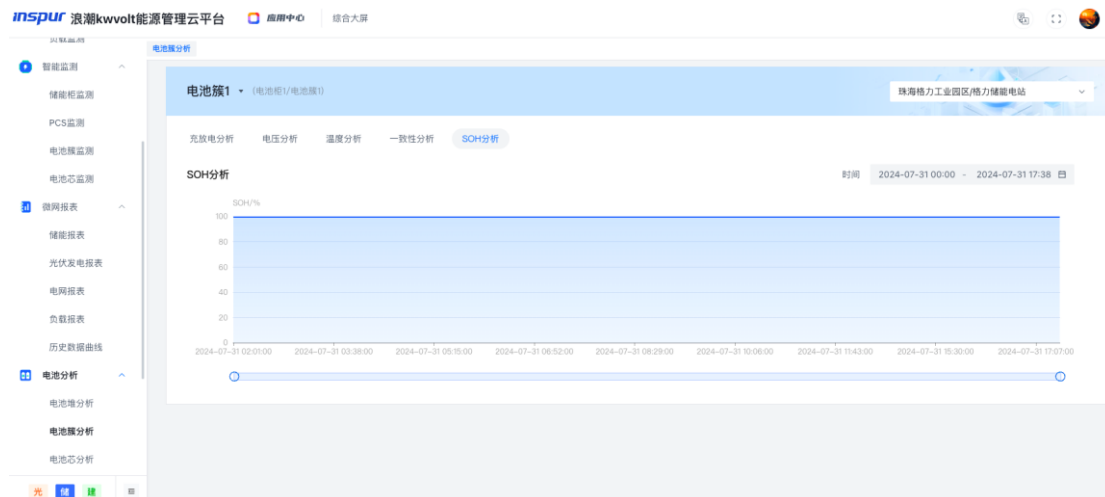


电池簇分析-一致性分析，单体一致性分析可点击设置并提交电压一致性评价标准，设置电压标准范围上下限，列表展示单体 ID、单体电压、平均电压差值、一致性

评价。



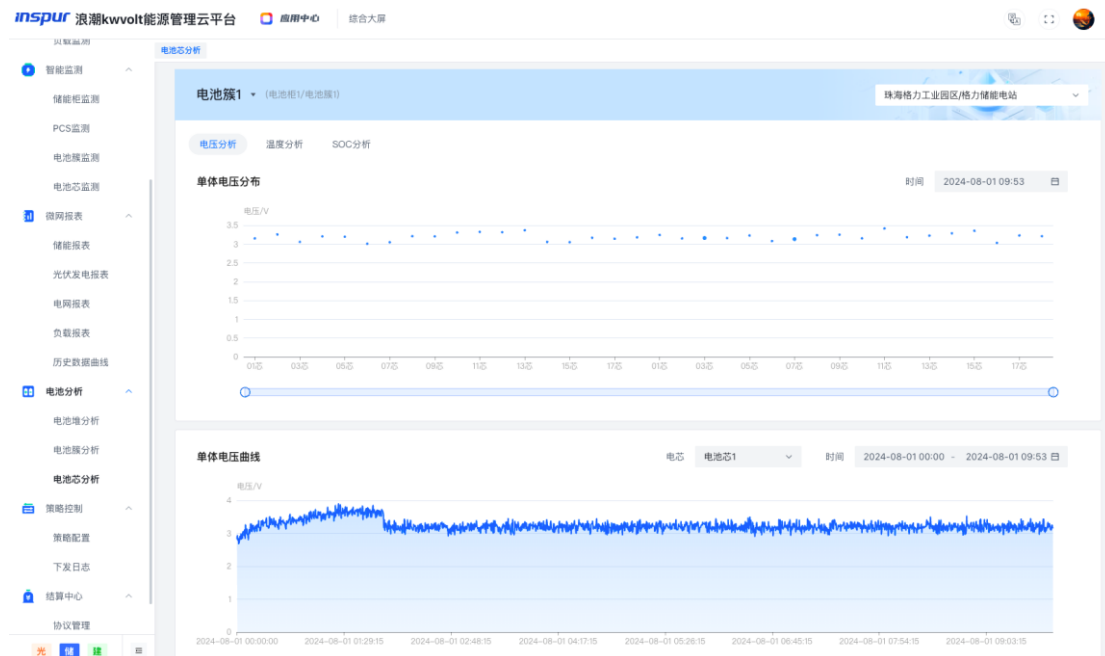
电池簇分析-SOH 分析展示了 SOH 分析曲线。SOH 分析曲线展示了本日 SOH 变化曲线，可点击切换时间范围查询数据，最长可选择 7 天。

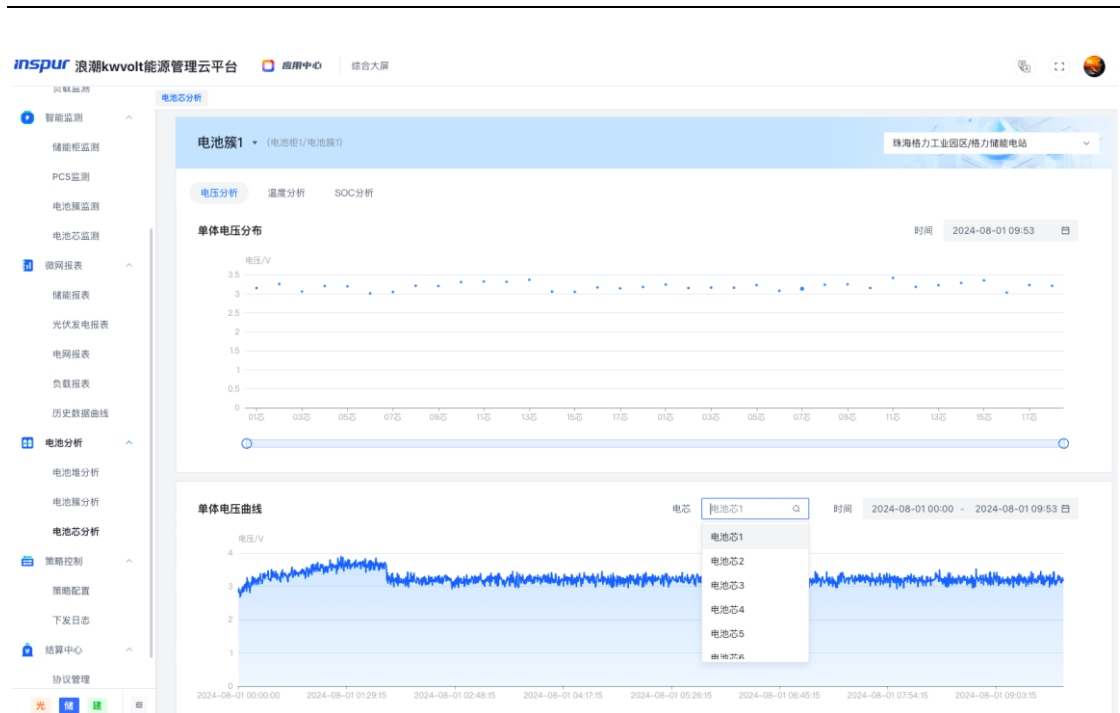


4.7.3 电池芯分析

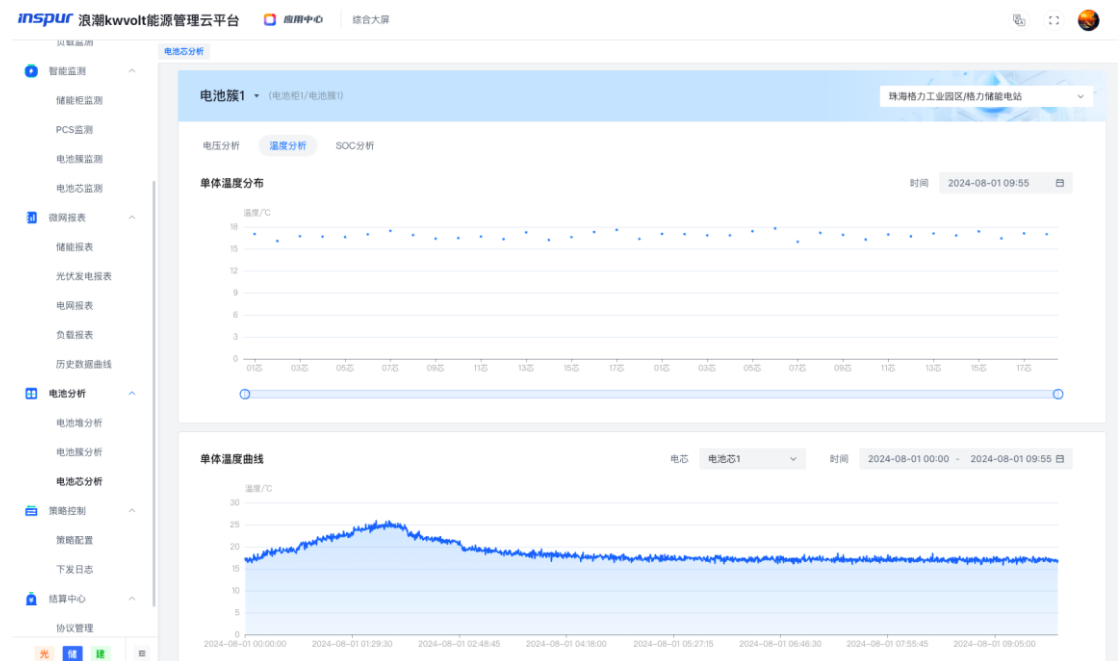
电池芯分析页面展示了电池芯详情，可通过选择场站、电池簇查看电池簇下电芯详细信息。

电池芯分析-电压分析展示了单体电压分布、单体电压曲线。单体电压分布展示了各电芯电压情况，可点击切换时间范围查询数据；单体电压曲线展示了电芯本日电压变化情况，可点击切换电芯、时间范围查询数据。





电池芯分析-温度分析展示了单体温度分布、单体温度曲线。单体温度分布展示了各电芯温度情况，可点击切换时间范围查询数据；单体温度曲线展示了电芯本日温度变化情况，可点击切换电芯、时间范围查询数据。



电池芯分析-SOC 分析展示了单体 SOC 分布、单体 SOC 曲线。单体 SOC 分布展示了各电芯 SOC 情况，可点击切换时间范围查询数据；单体 SOC 曲线展示了单体 SOC 平均值、单体 SOC 最大值、单体 SOC 最小值变化情况，可点击切换时间范围查询数据，最长可选择 7 天。



4.8 一致性分析

4.8.1 温度一致性

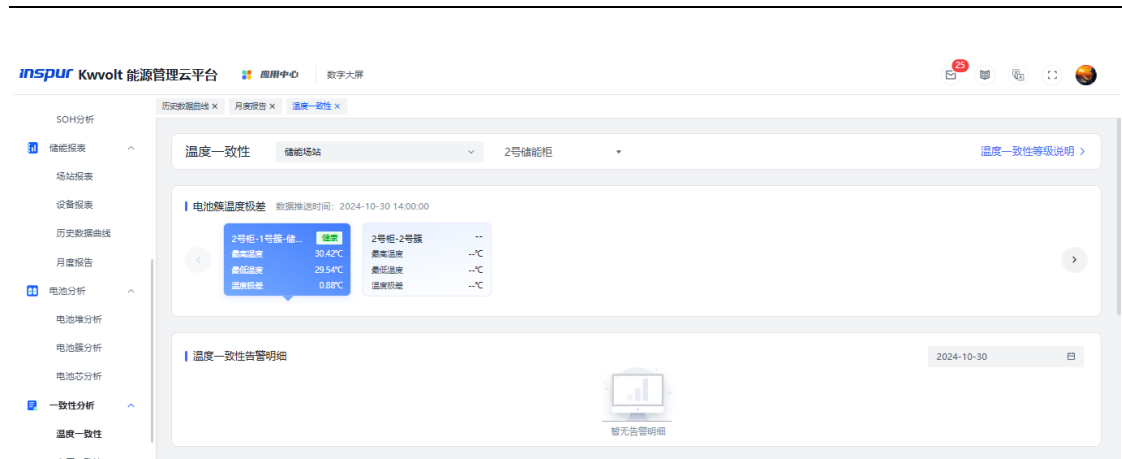
温度一致性展示了温度一致性等级说明、电池簇温度极差、温度一致性告警明细、数据追溯-温度极差分析、数据追溯-单体温度分析。

点击温度一致性等级说明弹窗展示温度极差范围及状态描述。



电池簇温度极差展示了数据推送时间、电池簇名称、状态、最高温度、最低温度和温度极差。

温度一致性告警说明展示了状态为严重和恶劣的温度一致性告警信息。



数据追溯-温度极差分析展示了温度数据变化曲线。

数据追溯-单体温度分析展示了温度极差分析中点位的电芯数据。



4.8.2 电压一致性

电压一致性展示了电压一致性等级说明、电池簇电压极差、电压一致性告警明细、数据追溯-电压极差分析、数据追溯-单体电压分析。

点击电压一致性等级说明弹窗展示电压极差范围及状态描述。



电池簇电压极差展示了数据推送时间、电池簇名称、状态、最高电压、最低电压和电压极差。

电压一致性告警说明展示了状态为严重和恶劣的电压一致性告警信息。



数据追溯-电压极差分析展示了电压数据变化曲线。

数据追溯-单体电压分析展示了电压极差分析中点位的电芯数据。



4.8.3 SOC 一致性

SOC 一致性展示了 SOC 一致性等级说明、电池簇 SOC 极差、OC 一致性告警明细、数据追溯-SOC 极差分析。

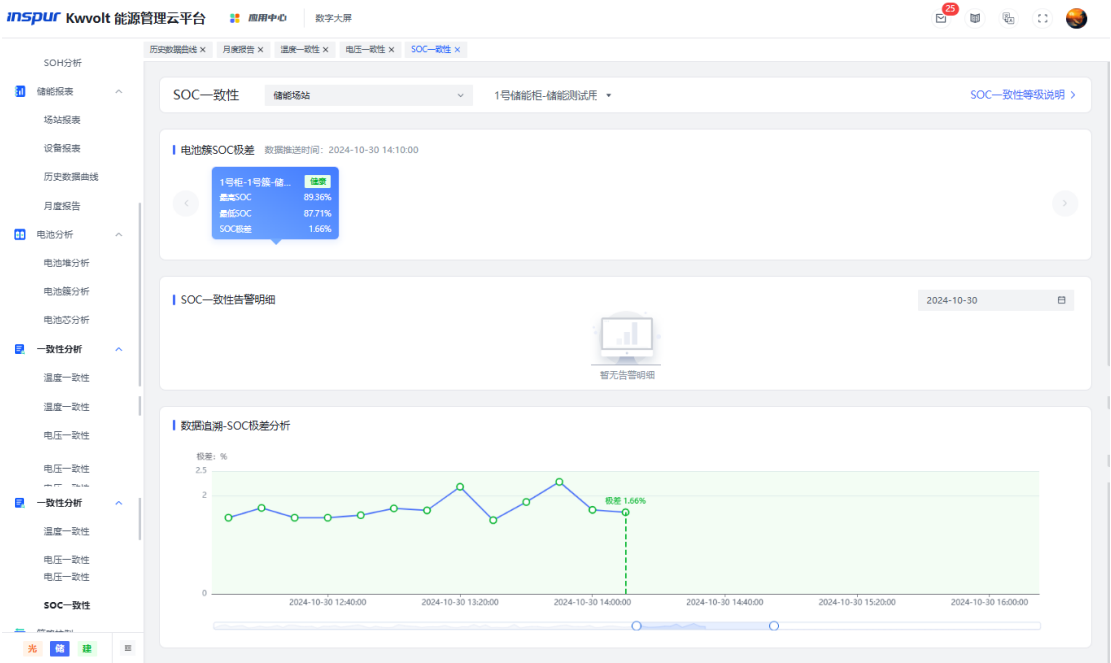
点击 SOC 一致性等级说明弹窗展示 SOC 极差范围及状态描述。



电池簇 SOC 极差展示了数据推送时间、电池簇名称、状态、最高 SOC、最低 SOC 和 SOC 极差。

SOC 一致性告警说明展示了状态为严重和恶劣的 SOC 一致性告警信息。

数据追溯-SOC 极差分析展示了 SOC 数据变化曲线。



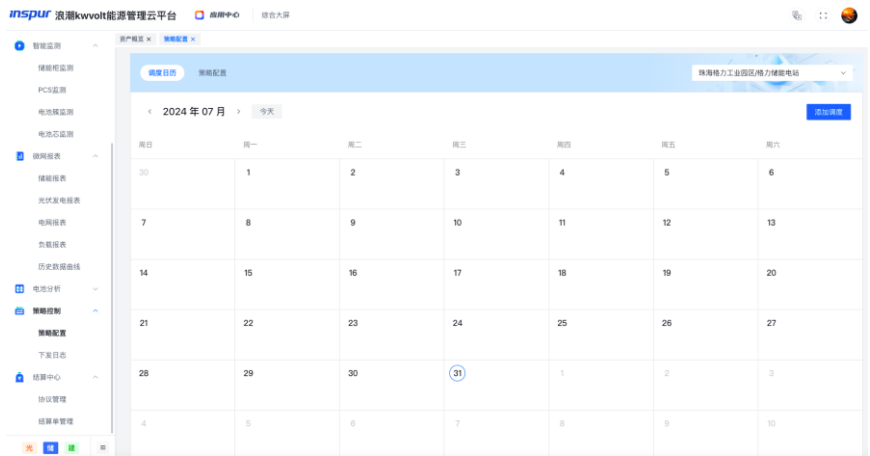
4.9 策略控制

4.9.1 策略配置

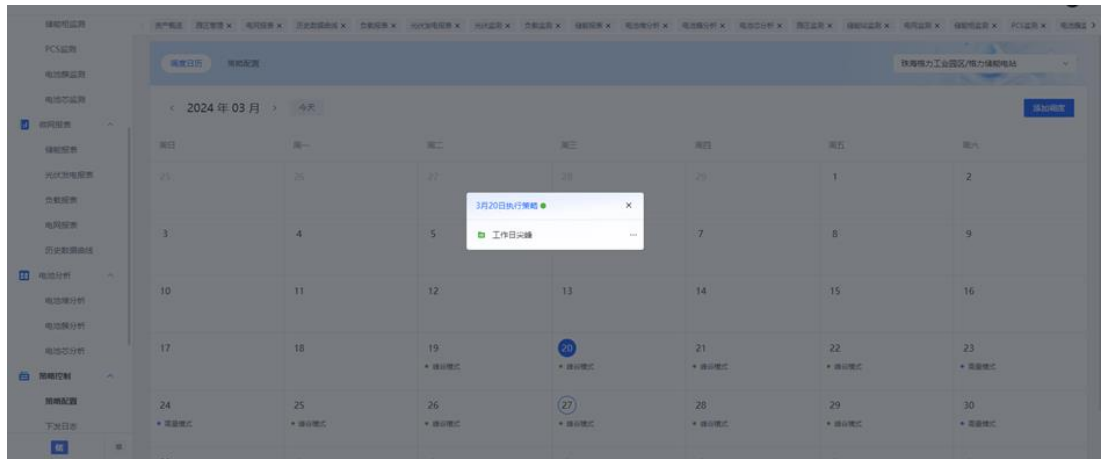
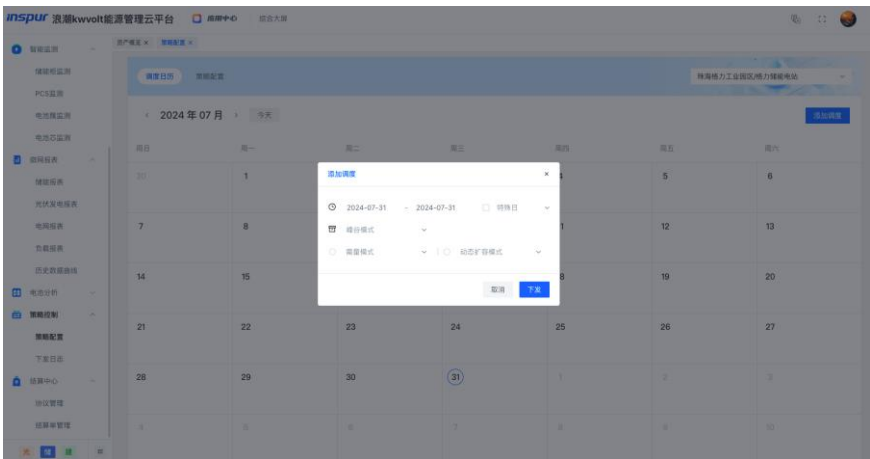
策略配置页面包含调度日历和策略配置功能。

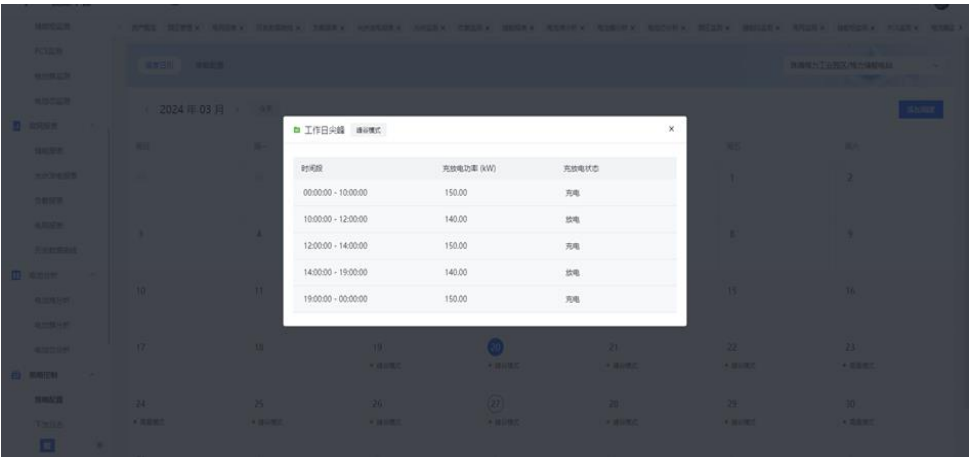
其中调度日历页面可通过选择场站同步及查看调度日历信息、查看及修改参数配置、添加调度、添加自定义模板。

点击添加调度按钮，选择时间范围，选择或设置时间类型，设置调度模式。

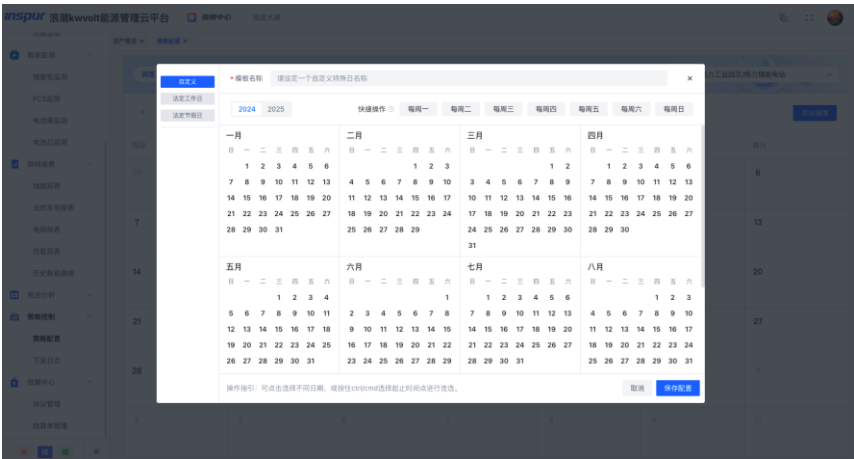


点击日历，查看该日期设置的具体调度模式，点击查看详情可查看策略详细信息。

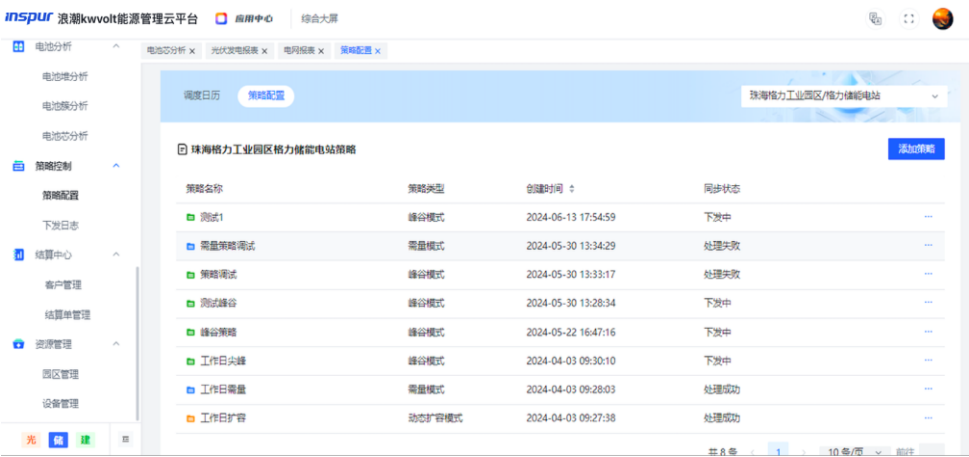




点击添加调度选择添加自定义模板可以配置下发调度模板。



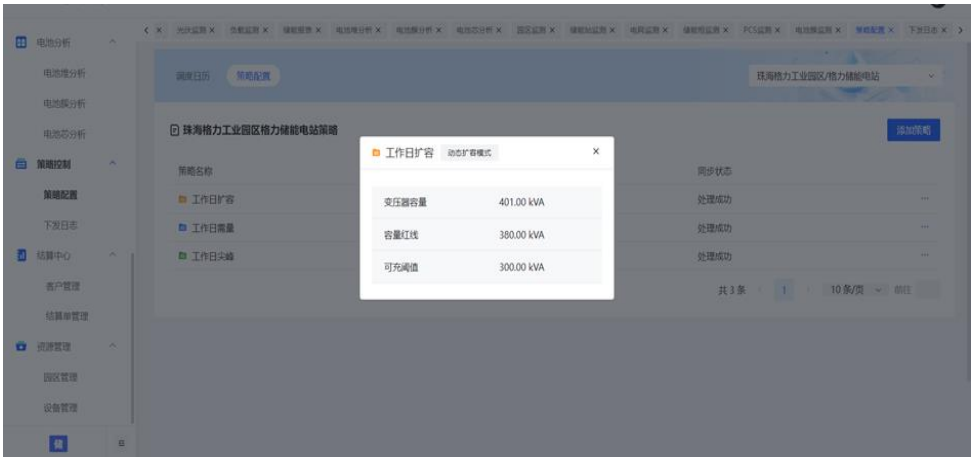
策略配置页面可通过选择场站查看策略信息列表、详情及添加策略。策略信息列表展示了策略名称、策略类型、创建时间、同步状态。



点击添加策略按钮，填写信息，点击确定，可添加策略。



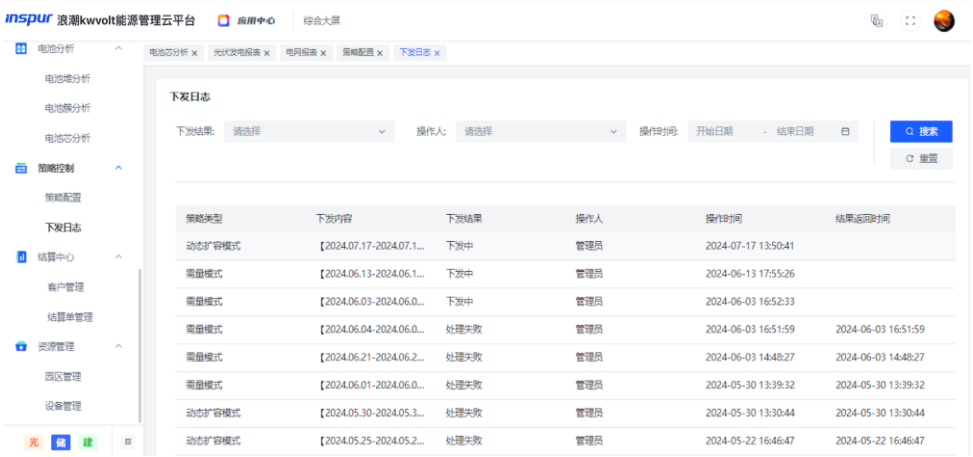
点击查看按钮，可查看策略详情。



4.9.2 下发日志

下发日志页面展示了在策略配置中记录的日志。

可通过下发结果、操作人、操作时间进行数据搜索，点击重置按钮可清空搜索条件并重置列表。



五、园区微网

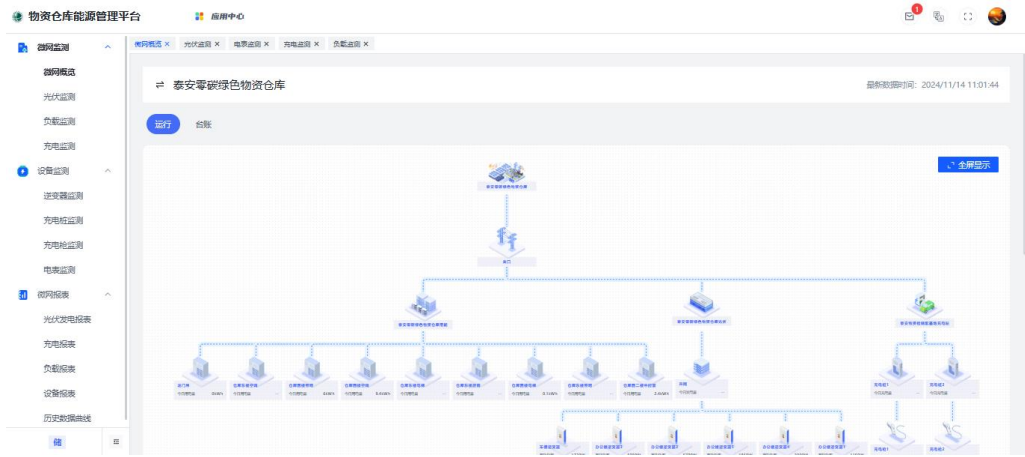
5.1 微网监测

5.1.1 微网概览

微网概览页面展示了微网场站名称、最新数据时间，点击 **tab** 可查看运行可台账两部分。运行部分展示了拓扑、光伏卡片、负载卡片、充电卡片、微网收益、社会贡献、光伏发电量及发电功率、负载用电量及用电功率，充电站充电量及充电功率、台账部分展示了基本信息和子场站。

点击场站名称前按钮可切换场站查看数据。

拓扑展示了微网的拓扑节点，其中包括微网、关口、子场站节点、负载设备点、光伏并网节点、逆变器节点、充电桩节点、充电枪节点。负载设备节点和光伏并网节点展示节点名称、今日用电量，鼠标悬停展示设备名称、今日用电量、电表读数，点击前往设备监测可跳转至电表监测页面。逆变器节点展示节点名称、有功功率、无功功率、今日发电量，鼠标悬停展示设备名称、交流侧实时数据、直流侧实时数据，点击前往设备监测可跳转至逆变器监测页面。充电桩节点和充电枪节点展示节点名称、今日充电量，鼠标悬停展示设备名称、今日充电量、充电功率，点击前往设备监测可跳转至充电桩/充电枪监测页面。点击全屏显示可全屏查看拓扑。



光伏卡片展示了光伏子场站的装机容量、实时发电功率、今日发电量、累计发电量、累计收益。

负载卡片展示了负载子场站的实时用电功率、今日用电量、累计用电量。

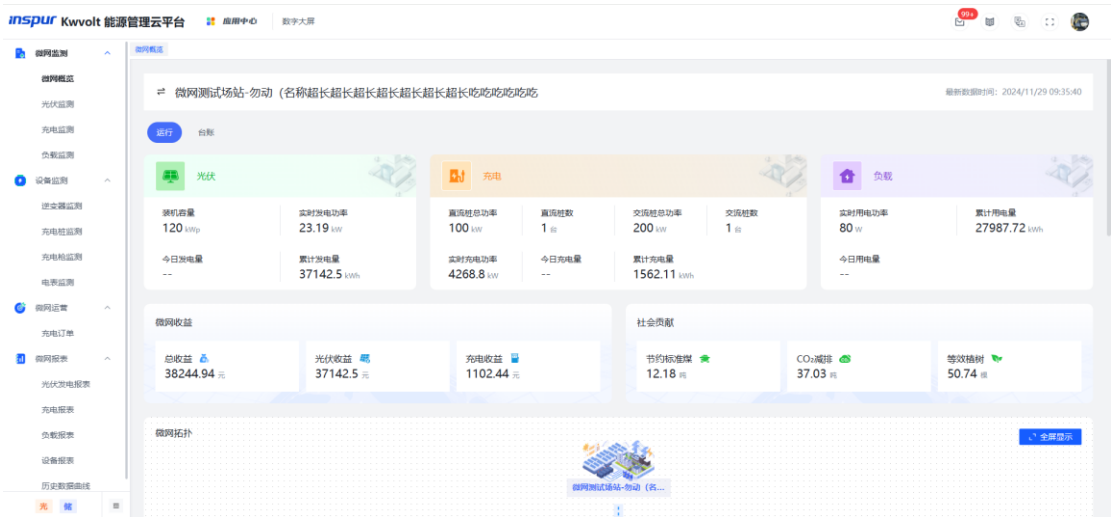
充电卡片展示了充电子场站的直流桩总功率、直流桩数、交流桩总功率、交流桩数、实时充电功率、今日充电量、累计充电量。

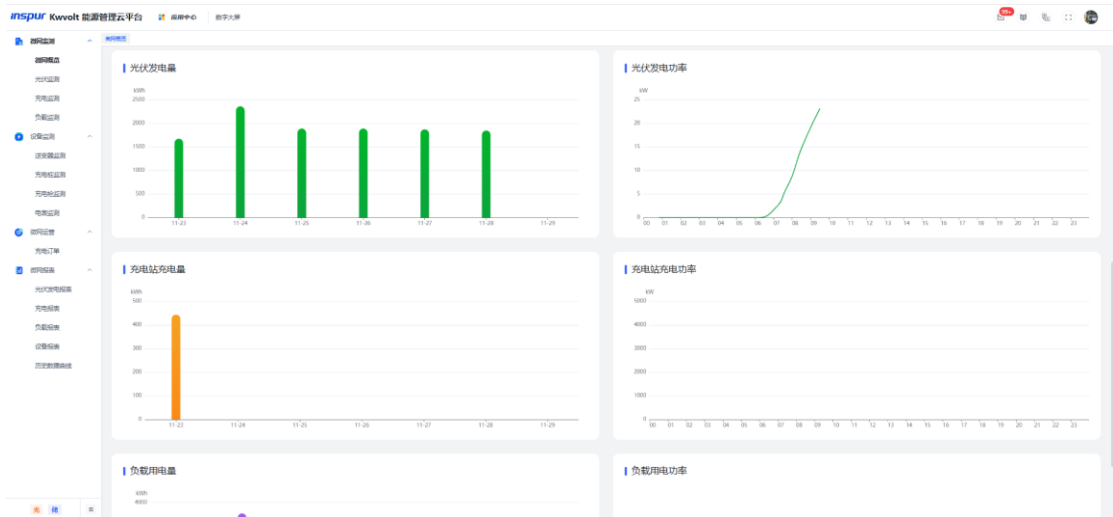
社会贡献展示了节约标准煤、二氧化碳减排、等效植树。

光伏发电量展示了近 7 天光伏发电量柱状图，光伏发电功率展示当前微网所有光伏子场站的今日发电功率曲线

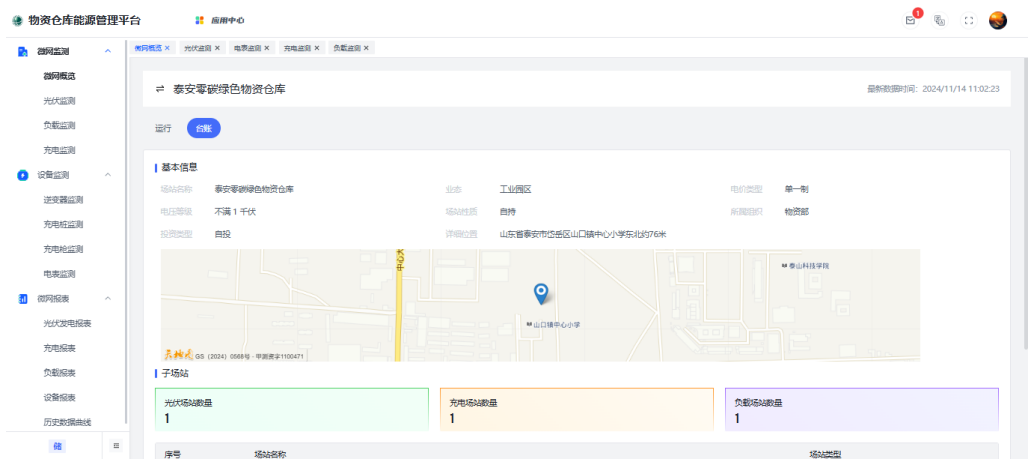
负载用电量展示了近 7 天负载用电量柱状图，负载用电功率展示当前微网所有负载子场站的用电功率曲线

充电站充电量展示当前微网所有充电子场站近 7 日的日充电量柱形图，充电站充电功率展示当前微网所有充电子场站的今日充电功率曲线

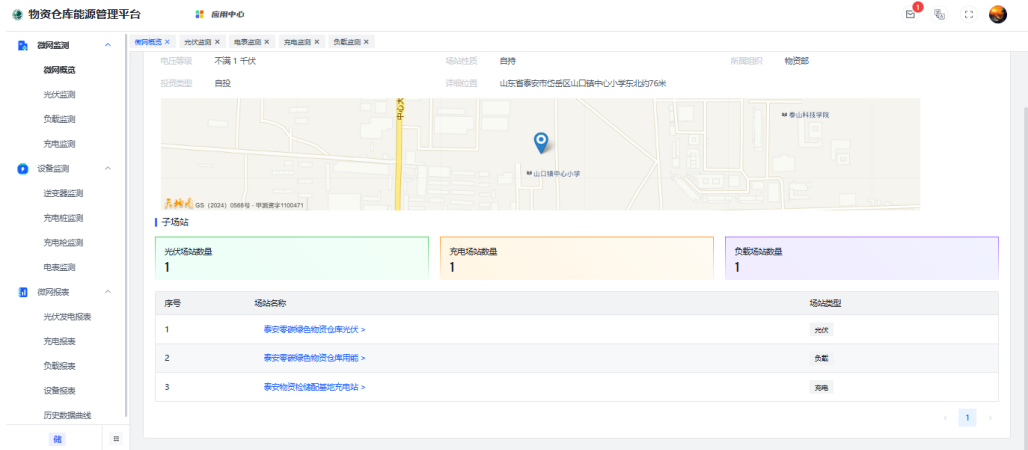




基本信息展示了场站名称、业态、电价类型、电压等级、场站性质、所属组织、投资类型、详细地址。



子场站展示了子场站数量卡片和列表，列表展示了序号、场站名称、场站类型，点击场站名称可跳转至场站监测页面。



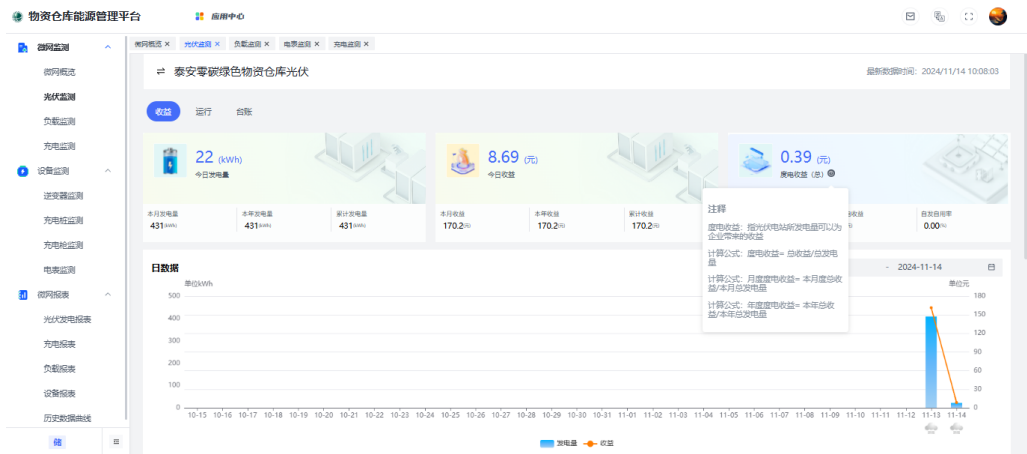
5.1.2 光伏监测

光伏监测页面展示了场站名称、最新数据时间，点击 tab 可查看收益、运行、台账三部分，收益部分展示了发电量、收益、度电收益卡片、日数据、月数据、环境贡献，运行部分展示了天气、当前发电总功率、发电功率曲线、累计数据、发电量趋势，台账部分展示了场站信息。

点击场站名称前按钮可切换场站查看数据。

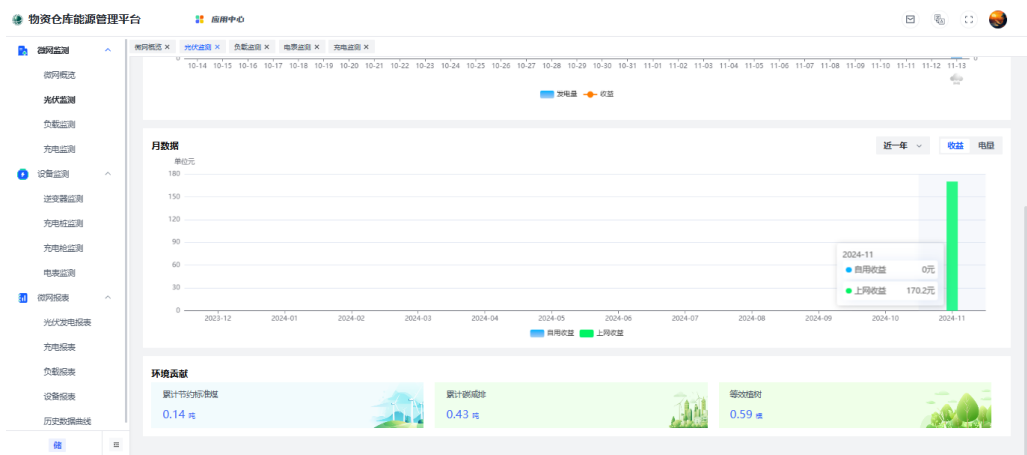
发电量、收益、度电收益卡片展示了日、月、年、总统计的发电量、收益、度电收益数据。鼠标悬停可查看度电收益注释。

日数据展示了近 31 天发电量柱状图和收益趋势，点击时间选择框可查询数据，最多选择 31 天。



月数据展示了近一年每月自用收益和上网收益柱状图，点击可查看电量柱状图，鼠标悬停可查看详细信息。

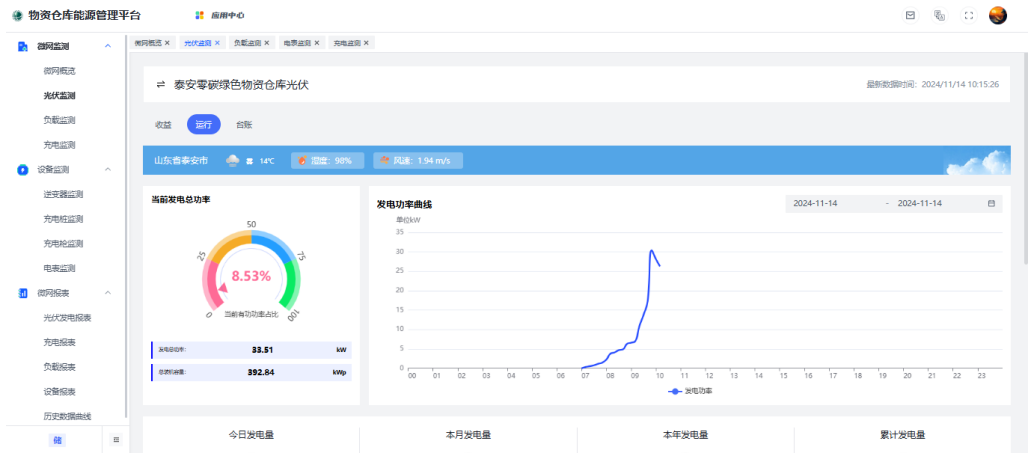
环境贡献展示了累计节约标准煤、累计碳减排、等效植树。



天气展示了场站所在省市地址、天气、温度、湿度、风速。

当前发电总功率展示了当前有功功率占比、发电总功率、总装机容量。

发电功率曲线展示了当日发电功率趋势，点击时间筛选框可切换日期，最长可选择 7 天。



累计数据展示了日、月、年、总的发电量数据。

发电量趋势展示了近 31 天发电量和等效小时数，可筛选时间不超过 31 天，点击切换月，可查看近 12 个月数据，可筛选时间不超过 12 个月，点击切换年，可查看有数据的年份数据，可筛选时间选择有数据的年份。



场站信息展示了光伏场站的建设完成日期、总投资金额、安装场景、装机容量、并网日期、占地面积、设计容量、发电消纳方式、上网电价、所属微网、微网名称、详细地址，点击查看微网详情可跳转至微网概览界面。

5.1.3 充电监测

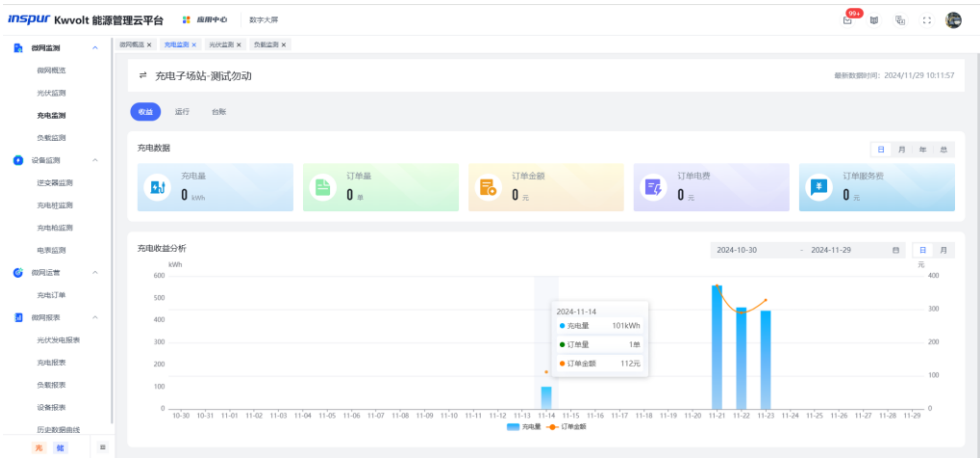
充电监测页面展示了场站名称、最新数据时间，点击 tab 可查看收益、运行、台账三部分，收益部分展示了充电数据、充电收益分析，运行部分展示了累计数据、充电功率曲线、充电量趋势，台账部分展示了场站基本信息、停车信息等。

点击场站名称前按钮可切换场站查看数据。

充电数据展示了日、月、年、总不同维度的充电量、订单量、订单金额、订单电

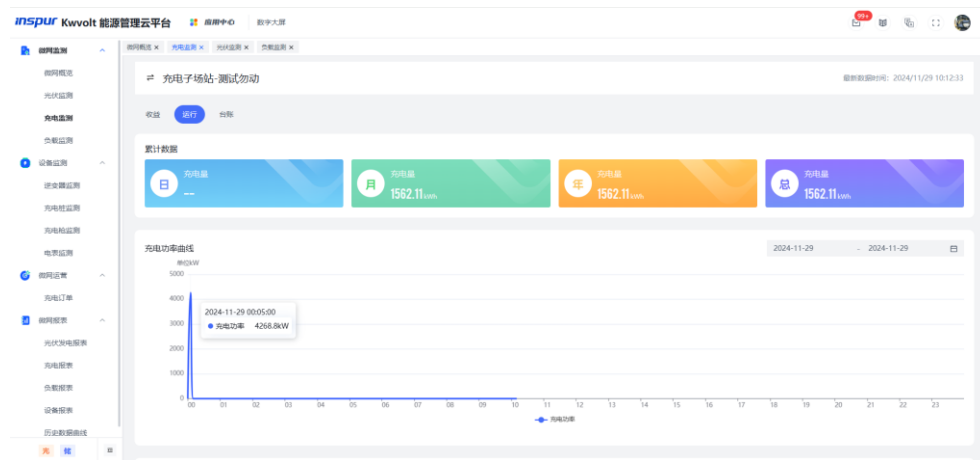
费、订单服务费，

充电收益分析展示当前微网充电子场站的充电量与订单金额数据趋势，默认日数据，支持日月年维度切换、鼠标悬浮展示详细数据。



累计数据展示当前充电子场站今日充电量、本月充电量、本年充电量、累计充电量

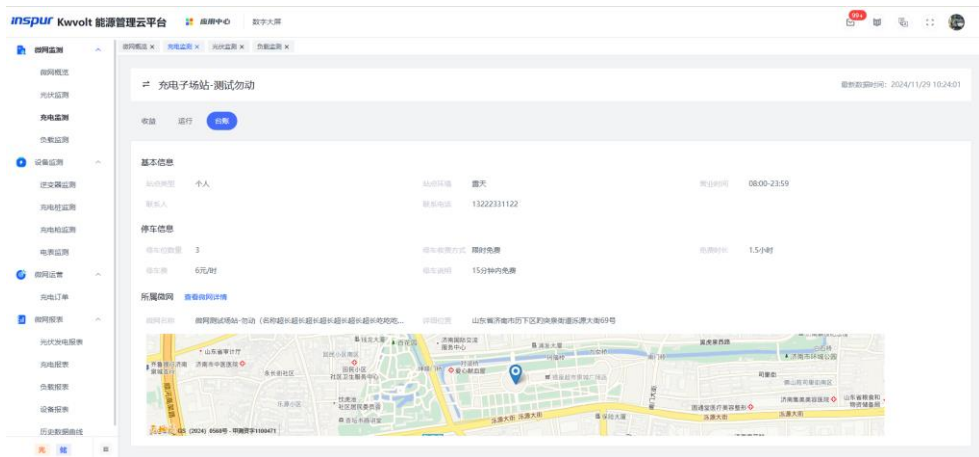
充电功率曲线展示当前充电子场站的充电功率曲线，默认展示今日的充电功率可自定义时间选择，最多可选 7 日，未来时间不可选，鼠标悬浮展示详细数据。



充电量趋势展示当前充电子场站的充电量趋势，支持日月年维度切换，日数据默认展示当前近 31 日（含今日）的日充电量（kWh）柱形图、月数据默认展示近 12 个月的月充电量（kWh）柱形图，可自定义月份选择，最多可选 12 个月、年数据默认展示开始有数据的年份到当前年份的年充电量（kWh）柱形图，鼠标悬浮展示详细数据。



台账 tab 页展示充电子场站基本信息（站点类型、站点环境、营业时间、联系人、联系电话）、停车信息（停车位数量、停车收费方式、限时免费、免费时长、停车费、停车说明）、所属微网（微网名称、详细地址），点击查看微网详情可跳转至对应微网概览监测页面。



5.1.4 负载监测

负载监测页面展示了场站名称、最近数据时间、累计数据、实时数据、功率曲线、用电量趋势。

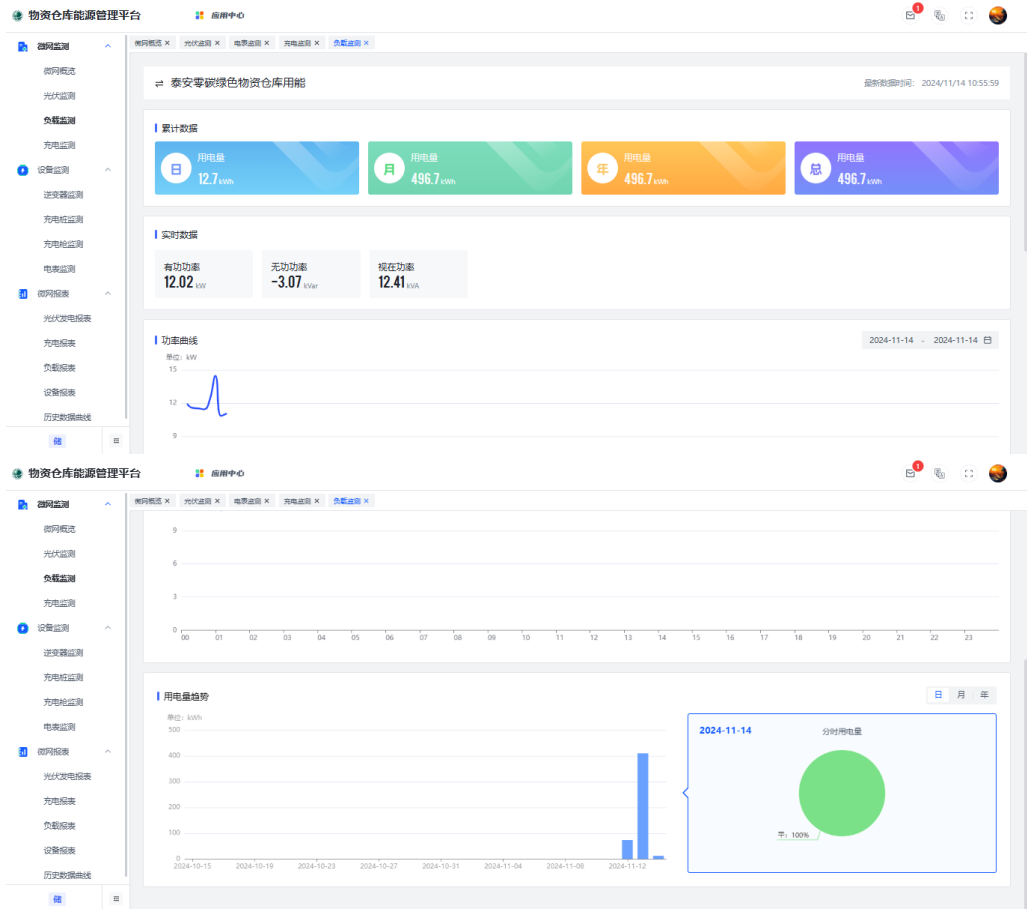
点击场站名称前按钮可切换场站查看数据。

累计数据展示了日、月、年、总统计的用电量数据。

实时数据展示了有功功率、无功功率、视在功率。

功率曲线展示了当日用电功率趋势，点击时间筛选框可切换日期，最长可选择 7 天。

用电量趋势展示了近 31 天用电量柱状图，点击切换月，可查看近 12 个月数据，点击切换年，可查看有数据的年份数据，可筛选时间选择有数据的年份。点击切换柱子，右侧展示分时数据及占比饼状图。



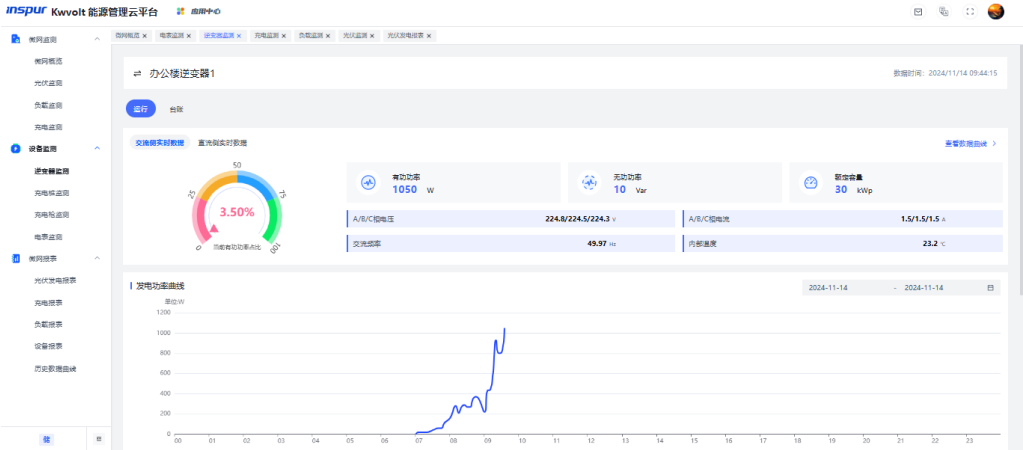
5.2 设备监测

5.2.1 逆变器监测

逆变器监测页面展示了展示设备名称、最新数据时间，点击 tab 可查看运行和台账两部分，运行部分展示了实时数据、发电功率曲线、发电量趋势，台账部分展示逆变器基本信息和组串信息。

点击设备名称前按钮可切换设备查看数据。

实时数据部分点击切换可查看交流侧和直流侧实时数据，交流侧实时数据展示了当前功率占比、有功功率、无功功率、额定容量、A/B/C 相电压、A/B/C 相电流、交流频率和内部温度；直流侧实时数据展示了 MPPT 列表，表头展示组串、电压、电流、组串状态；点击查看数据曲线可跳转至历史数据曲线页面。



发电功率曲线展示了当日的发电功率趋势，可以切换日期查询数据，最长选择 7 天，不可选择未来日期。

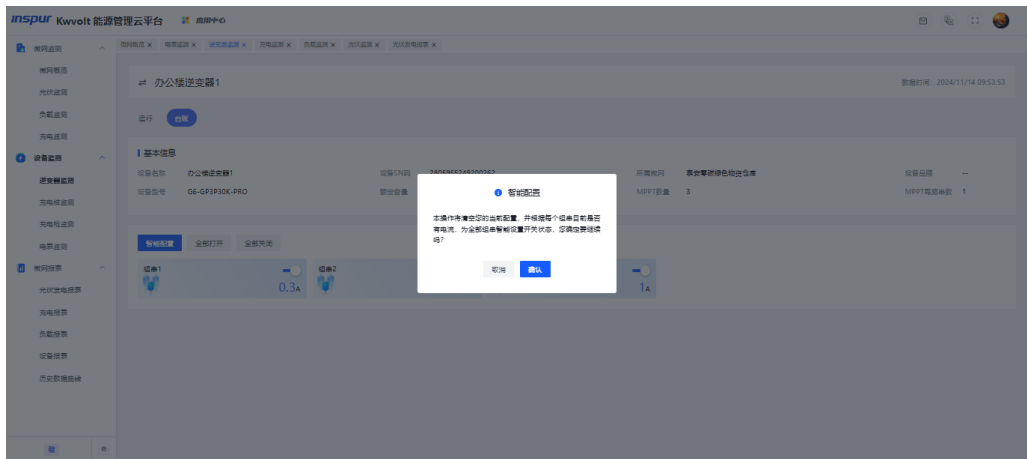
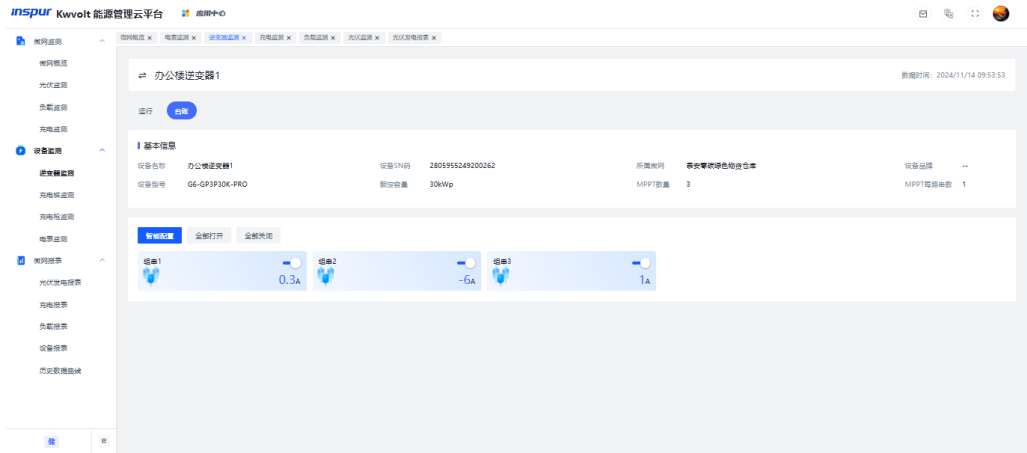
发电量趋势展示了近 31 天发电量和等效小时数，可筛选时间不超过 31 天，点击切换月，可查看近 12 个月数据，可筛选时间不超过 12 个月，点击切换年，可查看有数据的年份数据，可筛选时间选择有数据的年份。



基本信息展示了设备名称、设备 SN 码、所属微网、设备品牌、设备型号、额定容量、MPPT 数量、MPPT 每路串数。

组串信息展示了逆变器下所有组串名称、开关状态、电流。点击智能配置，可根

据每个组串目前是否有电流，为全部组串智能设置开关状态；点击全部打开，可将全部组串设置为打开状态；点击全部关闭，可将全部组串设置为关闭状态。



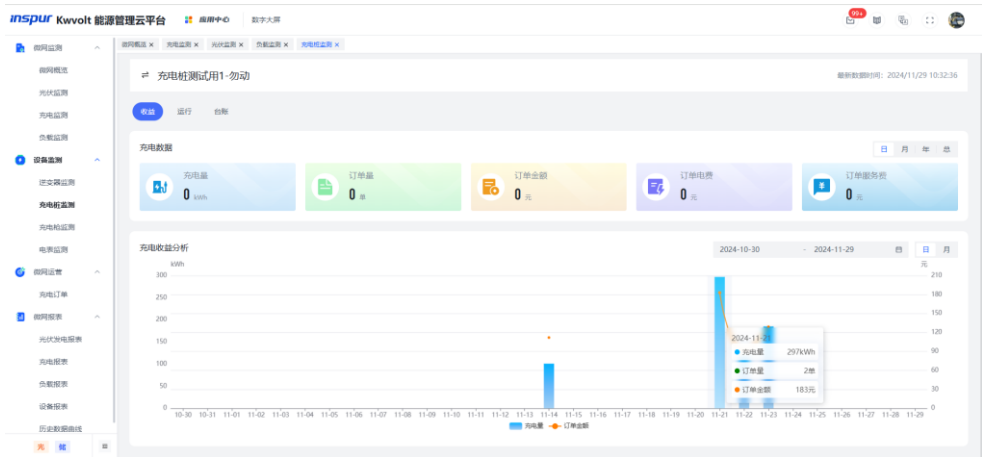
5.2.2 充电桩监测

充电桩监测，展示有权限的微网充电桩监测数据，可通过点击收益、运行、台账 Tab 页进行切换。

左上角切换充电桩按钮，下拉展示有权限的微网充电桩结构树，结构树按微网场站-微网充电桩的层级进行显示。用户可通过结构树快速搜索定位并选择所需的充电桩。

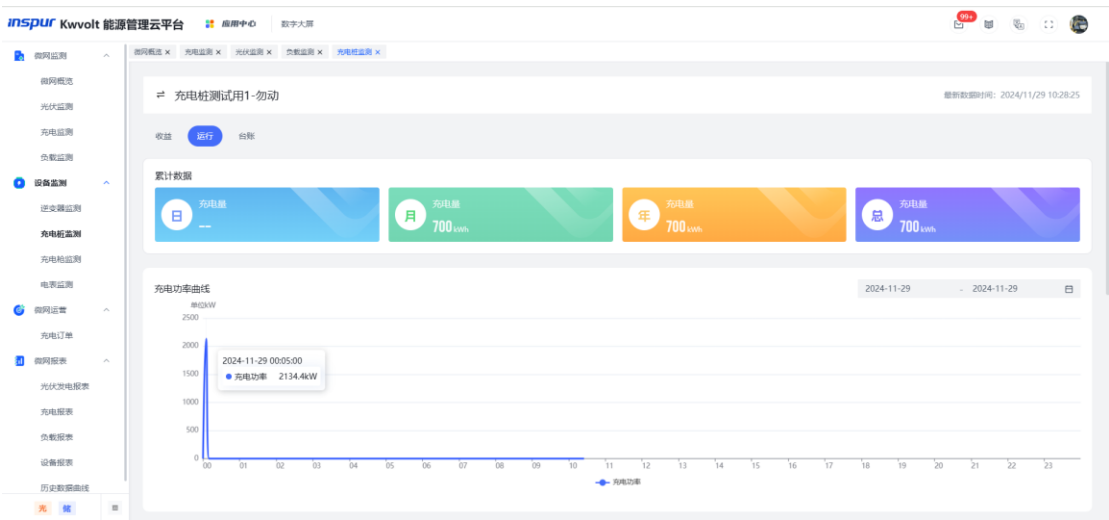
充电数据展示了日、月、年、总不同维度的充电量、订单量、订单金额、订单电费、订单服务费，

充电收益分析展示当前微网充电子场站的充电量与订单金额数据趋势，默认日数据，支持日月年维度切换、鼠标悬浮展示详细数据。



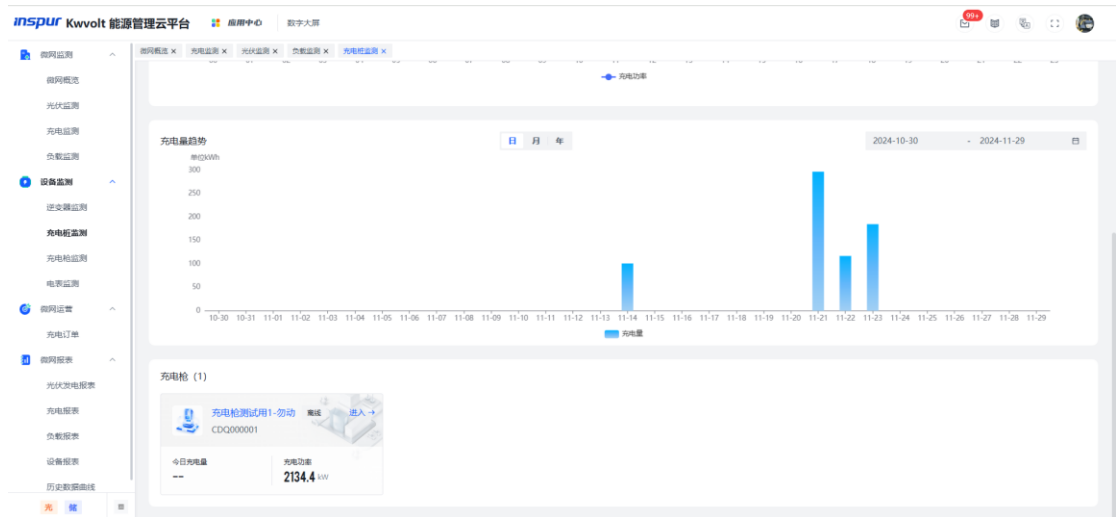
运行 Tab 页显示累计数据，包括今日充电量、本月充电量、本年充电量及累计充电量 (kWh)。

充电功率曲线默认展示今日充电功率曲线。用户可自定义时间选择，最多可选 7 日。

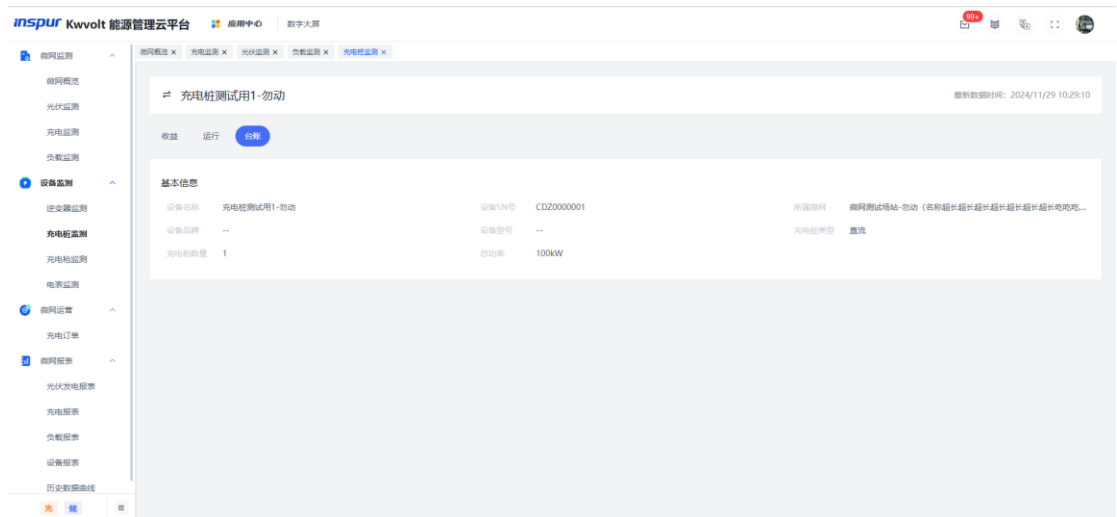


充电量趋势支持日、月、年维度切换，展示充电桩的充电量趋势。

充电枪信息展示当前充电桩下所有充电枪的关键运行情况。充电枪卡片包含充电枪名称、SN 号、运行状态、今日充电量 (kWh)、充电功率 (kW) 等信息。点击充电枪卡片可跳转至对应充电枪监测页面。



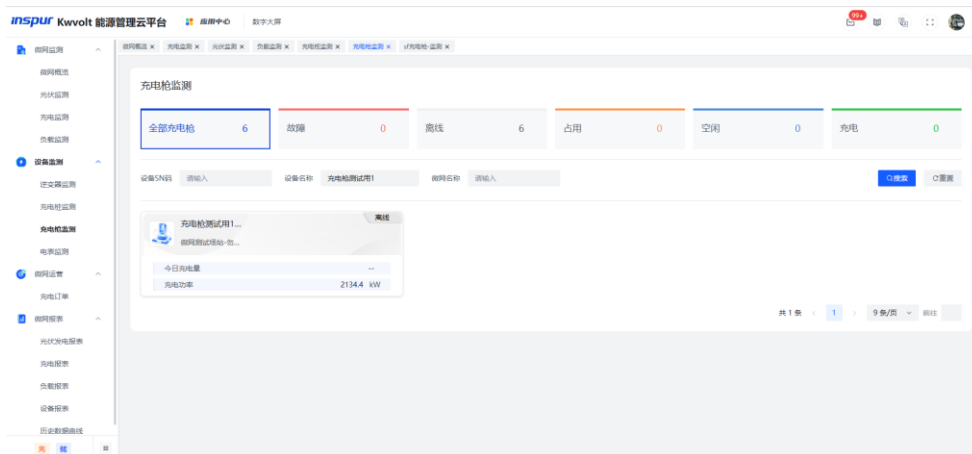
台账 Tab 页展示充电桩的基本信息，包括设备名称、SN 号、所属微网、品牌、型号、充电桩类型、充电枪数量、总功率等。



5.2.3 充电枪监测

充电枪监测页面可查看充电枪状态、筛选充电枪、查看充电枪详细信息及监测数据等关键操作。可通过设备 SN 码、设备名称、微网名称进行搜索。

点击状态卡片，展示对应状态下的充电枪，卡片展示充电枪名称、状态、所属微网、今日充电量、充电功率点击卡片打开对应充电枪监测页面

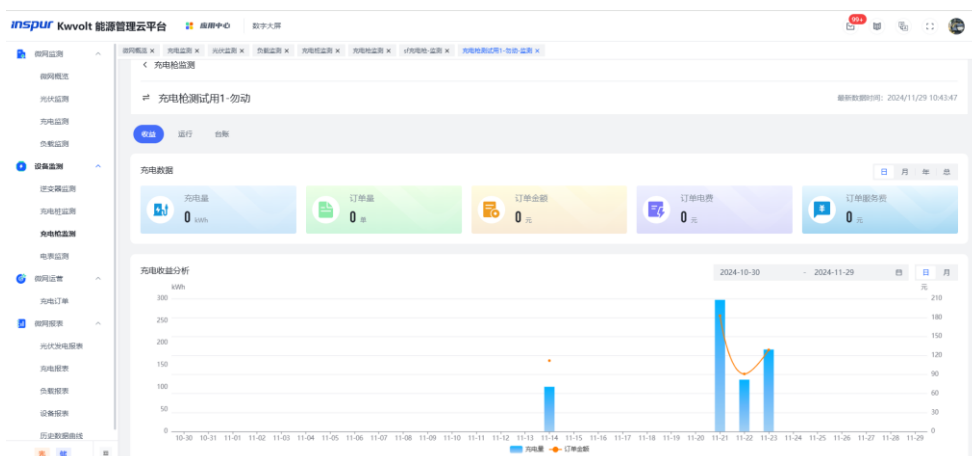


点击收益、运行、台账 Tab 页进行切换。

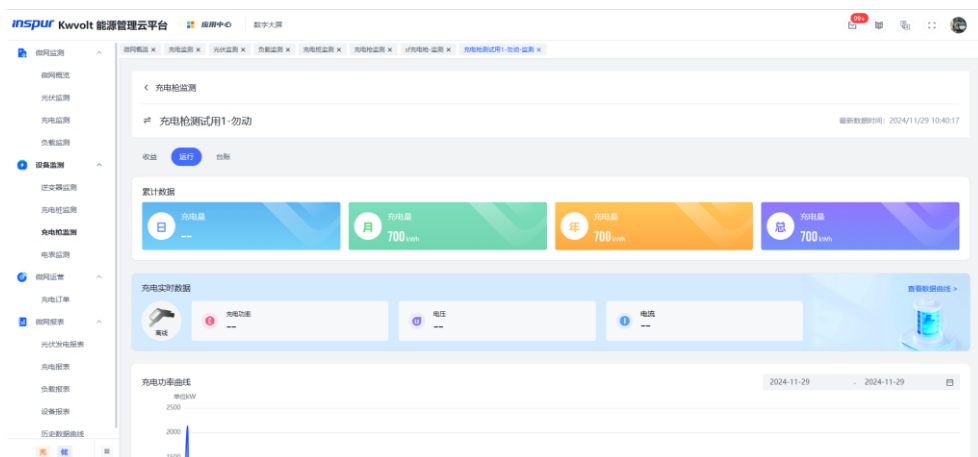
收益 tab 页展示充电数据及充电收益分析

充电数据展示了日、月、年、总不同维度的充电量、订单量、订单金额、订单电费、订单服务费，

充电收益分析展示当前微网充电站的充电量与订单金额数据趋势，默认日数据，支持日月年维度切换、鼠标悬浮展示详细数据。

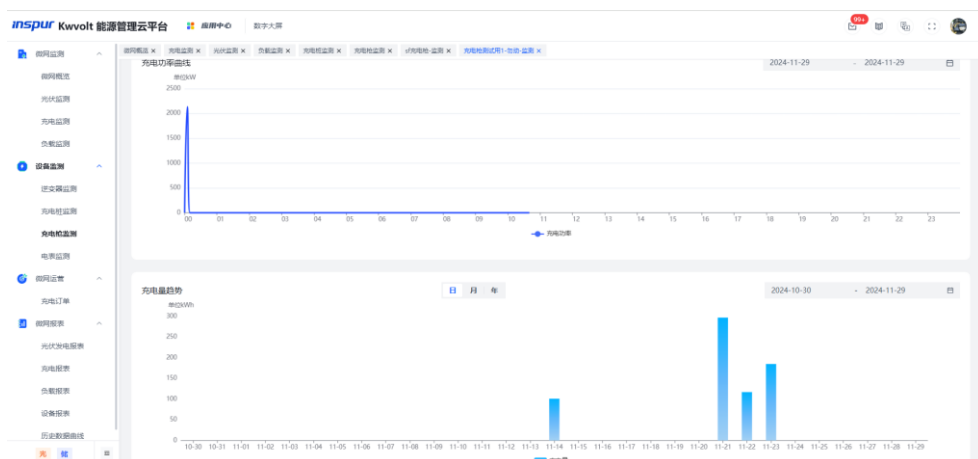


运行页展示累计数据包括当前充电枪的今日充电量、本月充电量、本年充电量、累计充电量（kWh）；展示充电实时数据，包括充电枪状态、充电功率（kW）、电压（V）、电流（A）。点击查看数据曲线可跳转至数据曲线页面。

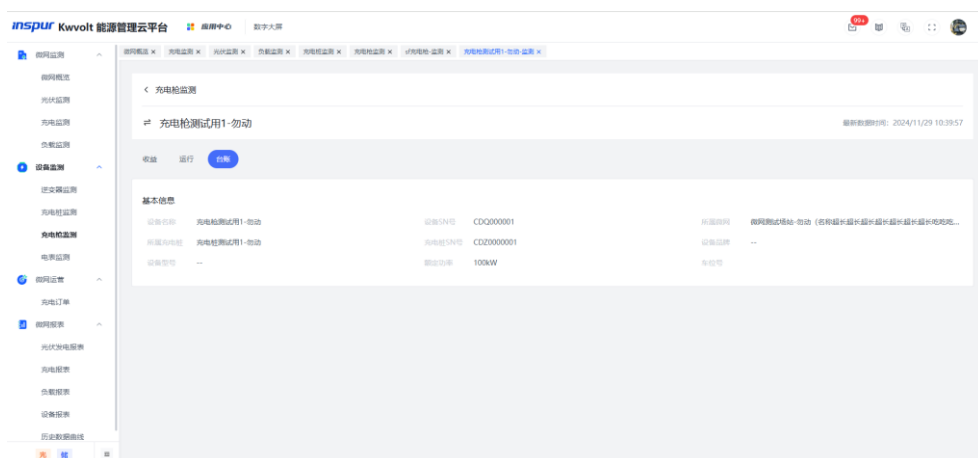


充电功率曲线展示当前充电枪的数据，默认展示今日 00:00:00-23:59:59 的充电功率 (kW) 曲线，可通过日月年筛选自定义时间查看功率。

充电量趋势展示当前充电枪的充电量趋势，默认日数据，支持日月年维度切换。



台账页展示充电枪基本信息，包括设备名称、设备 SN 号、所属微网、所属充电桩、充电桩 SN 号、设备品牌、设备型号、额定功率（kW）、车位号等。



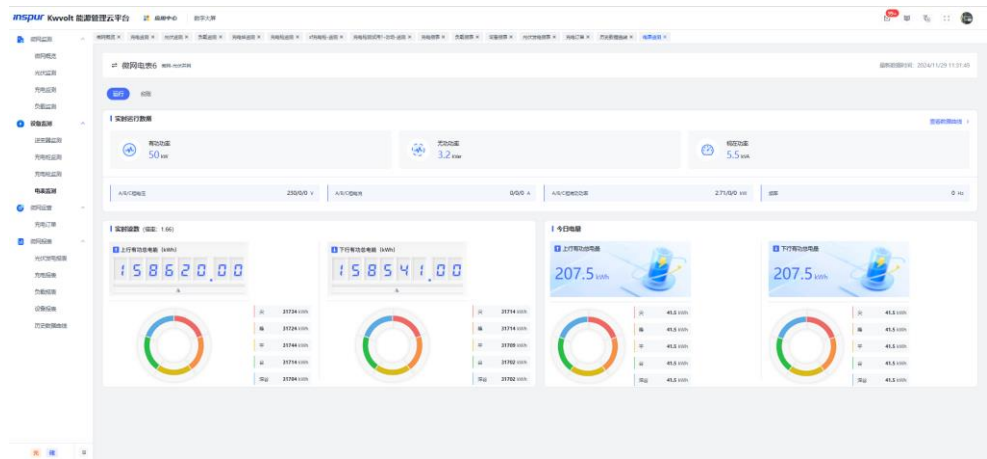
5.2.4 电表监测

电表监测页面展示了展示设备名称、节点类型、最新数据时间，点击 tab 可查看运行和台账两部分，运行部分展示了实时运行数据、实时读数和今日电量，台账部分展示电表基本信息。

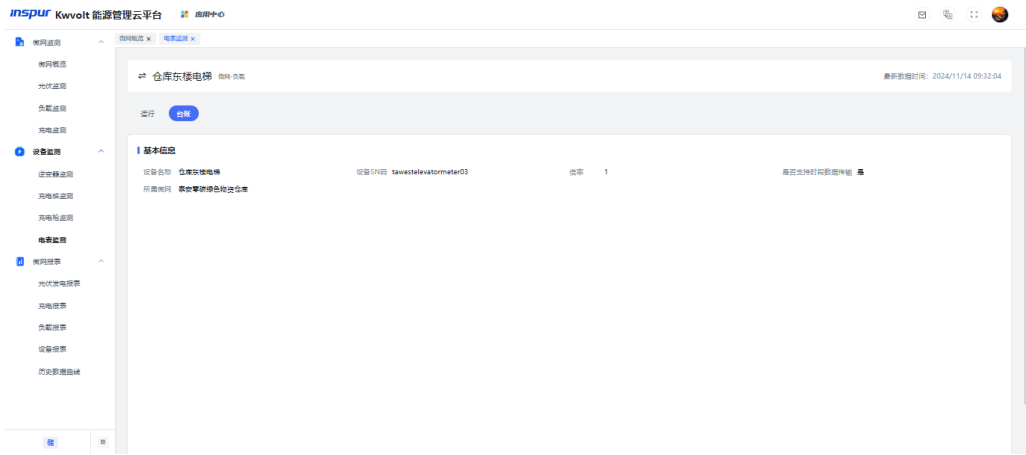
点击设备名称前按钮可切换设备查看数据。

实时运行数据展示了电表有功功率、无功功率、视在功率、A/B/C 相电压、A/B/C 相电流、A/B/C 相有功功率和频率，点击查看数据曲线按钮可跳转至历史数据曲线页面查看该设备历史数据。

实时读数包括倍率及正反向有功总电能读数，支持时段分时传输的电表显示分时数据；今日电量展示正反向有功总电量，支持时段分时传输的电表显示分时数据。



基本信息展示了设备名称、设备 SN 码、倍率、是否支持时段数据传输、所属微网。



5.3 微网运营

5.3.1 充电订单

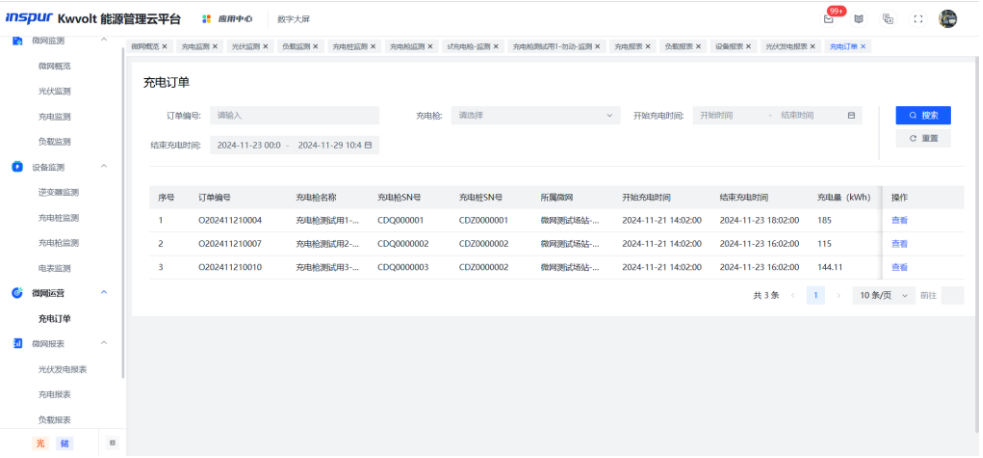
充电订单展示展示所有充电枪近 7 日（结束充电时间，含今日）的充电订单信息，支持按订单编号、充电枪、开始充电时间、结束充电时间查询订单列表，

列表展示序号、订单编号、充电枪名称、充电枪 SN 号、充电桩 SN 号、所属微网、开始充电时间、结束充电时间、充电量 (kWh)、订单金额 (元)、订单电费 (元)、订单服务费 (元)、充电结束原因、创建时间、操作

操作列点击查看可打开查看订单详情弹窗，显示订单基本信息、充电明细；

基本信息展示订单编号、创建时间、所属微网、充电结束原因、充电枪名称、充电枪 SN 号、充电桩名称、充电桩 SN 号、充电量、开始充电时间、结束充电时间、订单金、订单电费、订单服务费

充电明细：开始时间、结束时间、时段电价、时段服务费价格、时段充电量、时段电、时段服务费

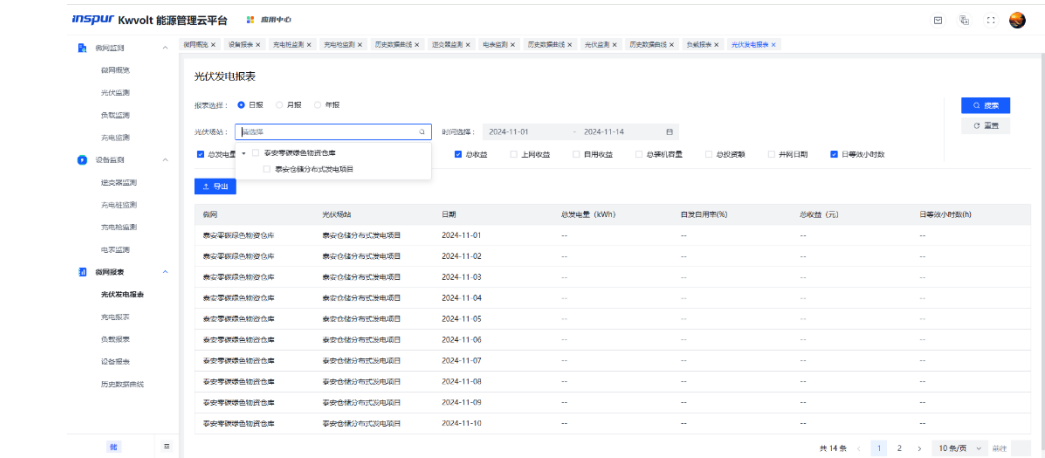


5.4 微网报表

5.4.1 光伏发电报表

光伏发电报表可选日报、月报、年报，展示了微网、光伏场站、日期、总发电

量、自发自用率、总收益、（日/年）等效小时数字段，另外可自定义勾选字段进行查询，如上网电量、上网收益、自用收益、总装机容量、并网日期字段。

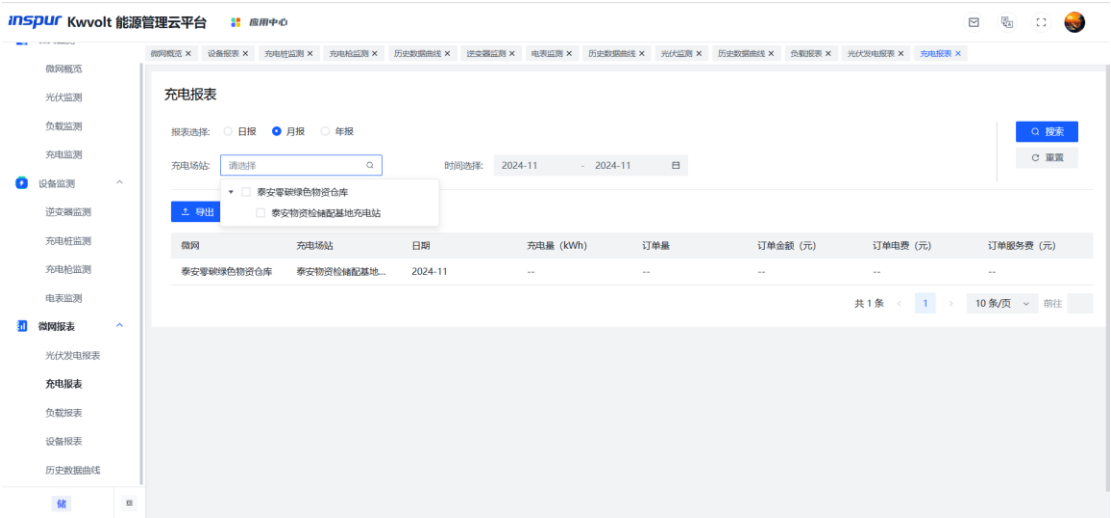


点击重置按钮可重置搜索条件和列表。

点击导出按钮，可导出当前列表的 excel 格式文件。

5.4.2 充电报表

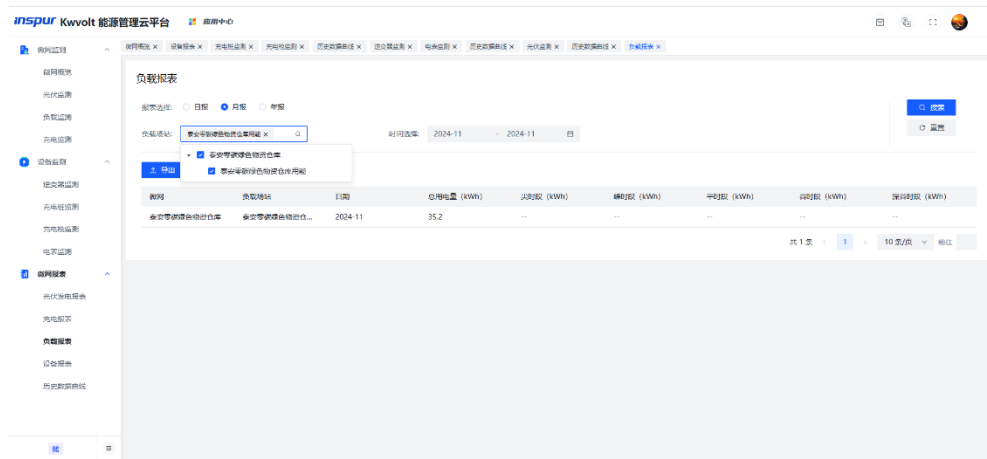
园区微网充电报表功能提供了日报、月报、年报三种报表类型，支持用户根据需求选择报表类型、充电场站以及时间范围，并展示相应的充电数据。其中，充电场站筛选展示了用户有权限的微网充电电子场站结构树。用户可以通过输入关键词进行模糊搜索，快速找到需要的充电场站。同时，支持多选功能，选中父节点时，系统会自动选中该父节点下的所有子节点。选中子节点时，系统会自动勾选该子节点所属的父节点。



用户还可以将查询结果导出为 Excel 格式。

5.4.3 负载报表

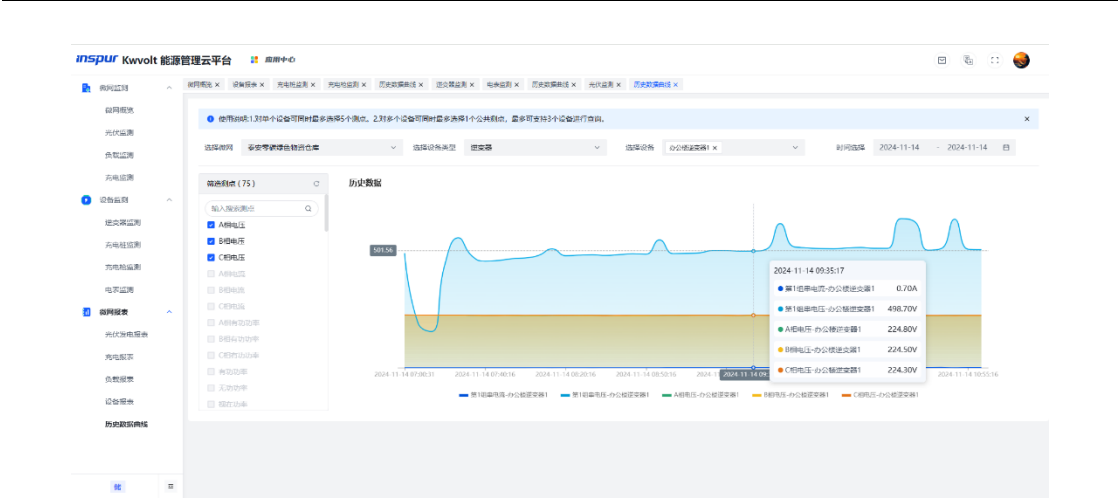
园区微网负载报表功能提供了日报、月报、年报三种报表类型，支持用户根据需求选择报表类型、负载场站以及时间范围，并展示相应的用电数据。其中，负载场站筛选展示了用户有权限的微网负载子场站结构树。用户可以通过输入关键词进行模糊搜索，快速找到需要的负载场站。同时，支持多选功能，选中父节点时，系统会自动选中该父节点下的所有子节点。选中子节点时，系统会自动勾选该子节点所属的父节点。



用户还可以将查询结果导出为 Excel 格式。

x5.4.4 设备报表

微网的设备报表，显示逆变器、电表、充电枪的日报、月报、年报三个不同时间维度的数据，可通过报表选择、设备名称、时间选择来进行查询，逆变器报表的数据包括设备名称、日期、SN 号、所属微网、额定容量、总发电量和等效小时数，电表报表的数据包括设备名称、日期、SN 号、所属微网、上行有功总电量、分时上行有功电量（尖峰平谷深谷）、下行有功总电量、分时下行有功电量（尖峰平谷深谷）。充电枪报表的数据包括设备名称、日期、SN 号、所属充电桩、充电桩 SN 号、所属微网、充电量、订单量、订单金额、订单电费、订单服务费。



需注意，对单个设备可同时最多选择 5 个测点。对多个设备可同时最多选择 1 个公共测点，最多可支持 3 个设备进行查询。

六、平台配置

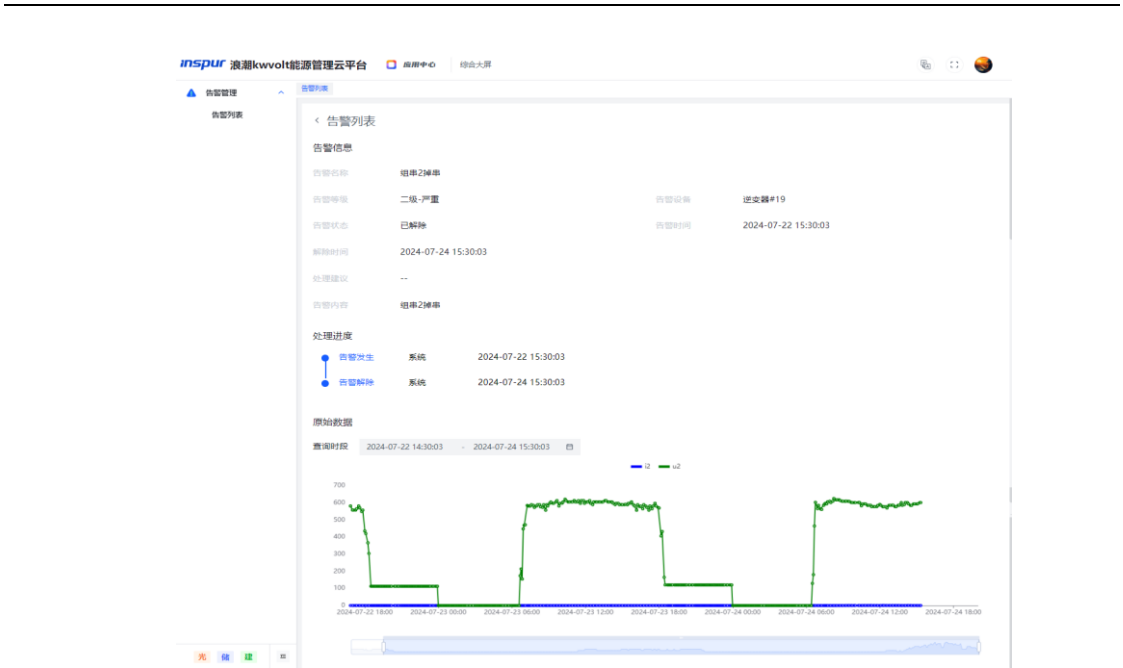
6.1 运维中心

6.1.1 告警列表

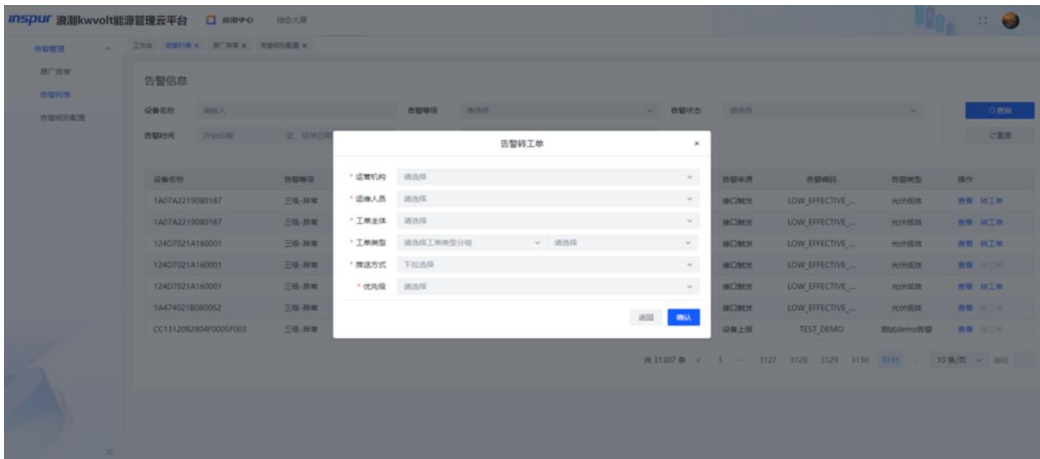
告警列表主要负责展示设备的告警信息，可以通过条件筛选告警信息，详情内可查看某条告警的详情信息，对于告警状态未解除的告警，可以进行告警转工单；对于告警状态已解除的告警，转工单按钮置灰。



告警信息页面展示了告警列表和解除、查看、转工单按钮，可通过设备名称、告警等级、告警状态、告警时间、告警内容进行查询，点击重置按钮可重置搜索条件和列表。



选择某条数据，点击详情按钮或者点击数据，可进入告警信息详情页面。



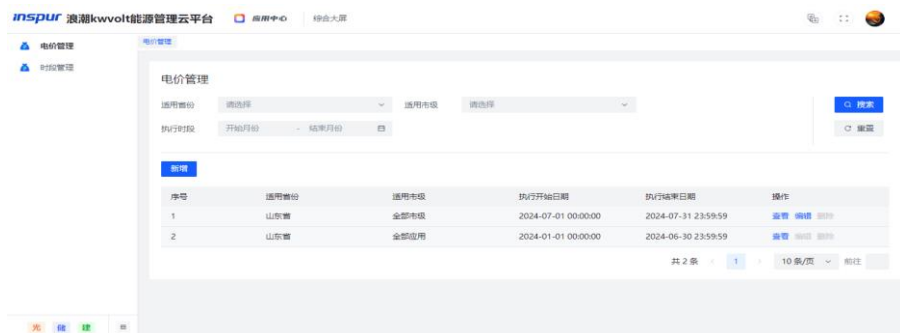
选择某条数据，点击转工单按钮，可对该条告警进行转工单。

选择某条数据，点击解除按钮，可解除该告警。

6.2 运营中心

6.2.1 电价管理

电价管理主要负责展示适用省份适用市级的电价列表，可以建立不同省市单一制电价/两部制电价的尖峰时段、高峰时段、平时段、低谷时段、深谷时段规则。

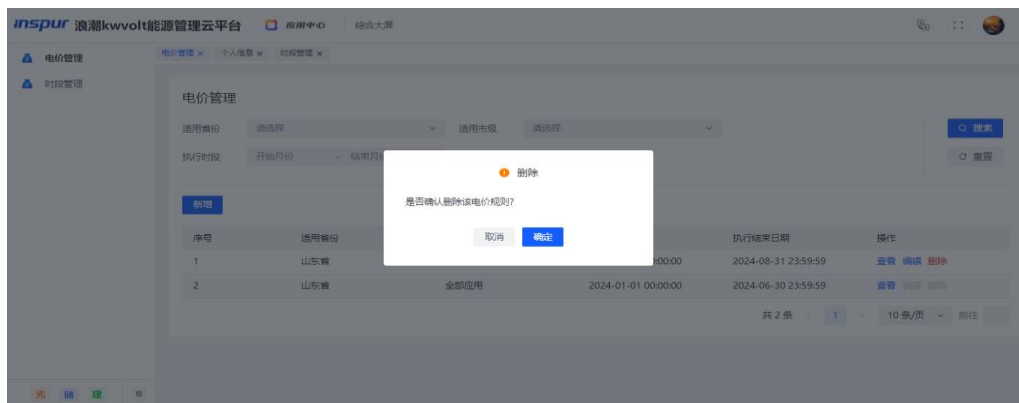


页面展示电价列表和查看、编辑、删除按钮，可通过适用省份、适用市级、执行时段进行搜索，点击重置按钮可重置搜索条件和列表。



点击查看按钮，可查看具体信息；

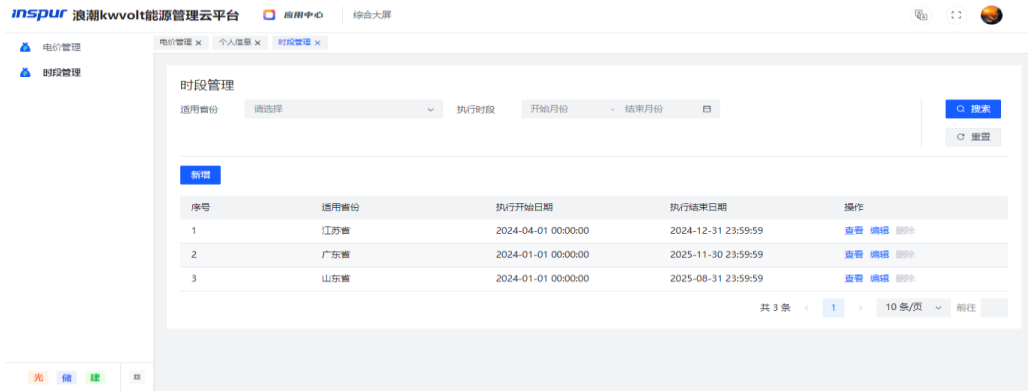
点击编辑按钮，可编辑已添加的数据



点击删除按钮，弹出弹窗，二次确认点击确定，可删除数据。

6.2.2 时段管理

时段管理主要负责展示适用省份的时段规则，主要包括各个时段（尖峰时段、高峰时段、平时段、低谷时段、深谷时段）的开始时间和结束时间

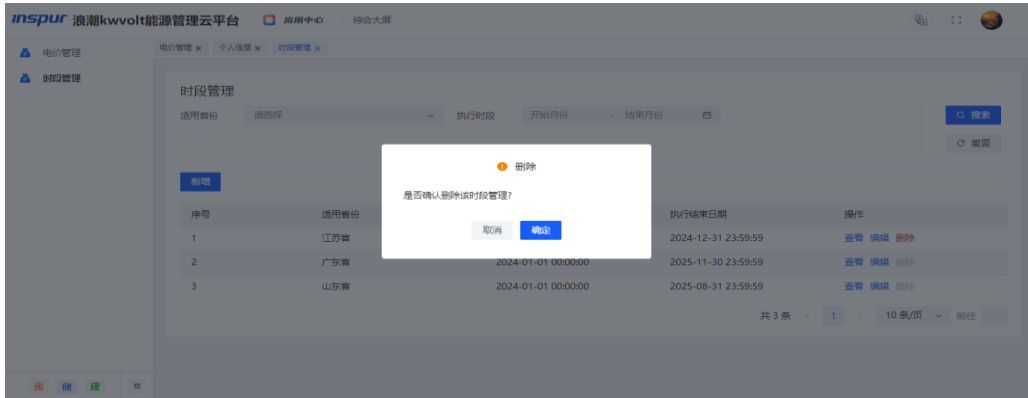


页面展示时段列表和查看、编辑、删除按钮，可通过适用省份、执行时段进行搜索，点击重置按钮可重置搜索条件和列表。



点击查看按钮，可查看具体信息；

点击编辑按钮，可编辑已添加的数据；

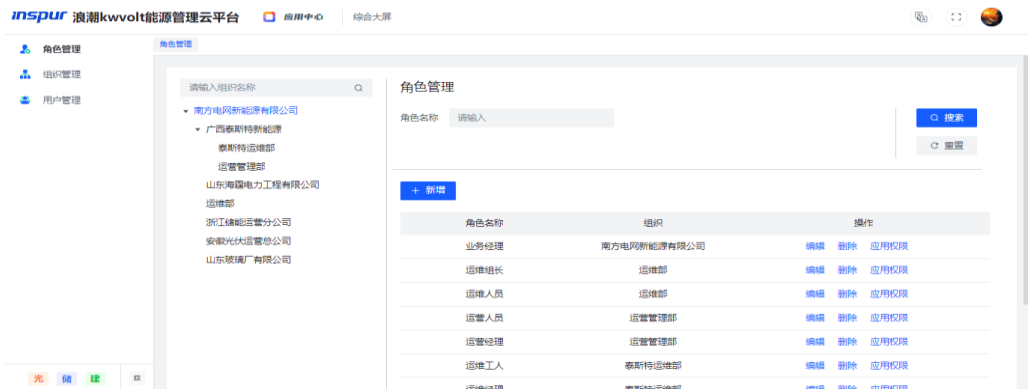


点击删除按钮，弹出弹窗，二次确认点击确定，可删除数据。

6.3 用户中心

6.3.1 角色管理

角色管理主要负责展示各个角色的名称，并对角色进行编辑、删除、修改应用权限操作，可以通过修改角色的应用权限为用户配置不同的应用。

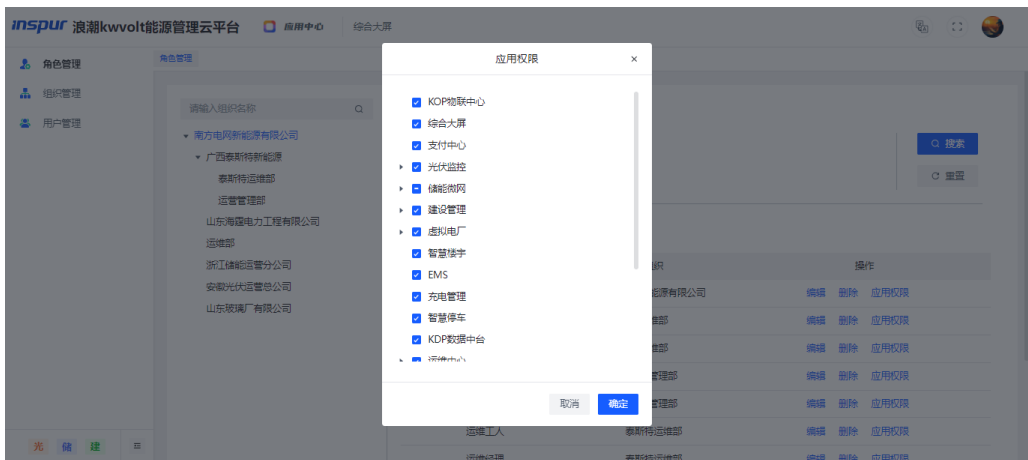


角色管理页面展示了用户角色列表，可通过角色名称搜索。点击清空按钮可清空搜索条件并重置列表。



点击新增按钮，填写信息，点击确定，可新增数据；

点击编辑按钮，可编辑已添加的数据；



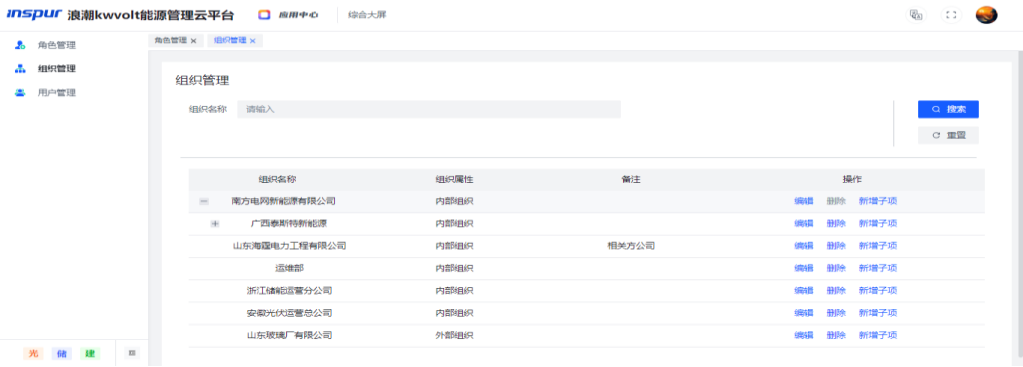
点击应用权限按钮可给用户配置应用权限。



点击删除按钮，弹出弹窗，二次确认点击确定，可删除数据。

6.3.2 组织管理

组织管理主要负责系统内部的组织管理，主要展示组织名称，并对组织进行新增、编辑、删除操作。



组织管理页面展示了组织列表，可通过组织名称进行搜索，点击清空按钮可重置搜索条件和列表。



点击新增子项按钮，填写信息，点击确定，可新增数据；

点击编辑按钮，可编辑已添加的数据；



点击删除按钮，弹出是否确认删除的弹窗，点击确认，可删除数据。

6.3.3 用户管理

用户管理主要负责展示用户信息，查看用户所属组织、登陆账号名称及用户姓名，并对用户进行查看、新增、编辑、修改密码操作。



页面展示用户列表，可通过登陆账号、用户姓名进行搜索，点击清空按钮可清空搜索条件和列表。

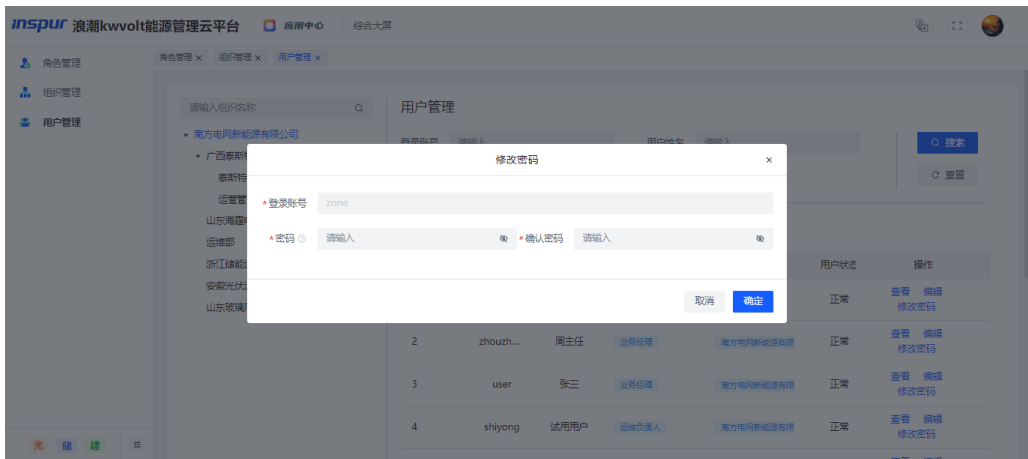


点击查看按钮，可查看用户详情；



点击新增按钮，填写信息，点击确定，可新增数据；

点击编辑按钮，可编辑已添加的数据；



点击修改密码，可以对用户密码进行更改；



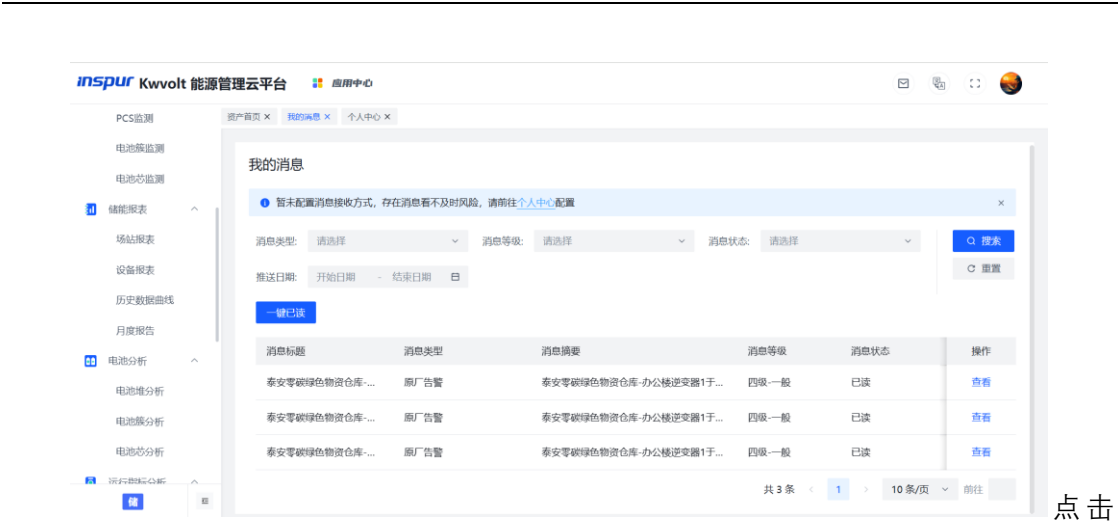
点击批量导入按钮，下载模板，正确填写信息之后，可以批量导入用户数据。

6.4 操作手册



点击操作手册图标，可查看操作手册清单，选择具体文件进行下载。

6.5 消息中心



系统右上角消息图标，进入消息中心。消息中心展示收益损失、公告、工单、巡检任务、性能隐患、极端天气、原厂告警、设备离线类型的消息通知。



可通过筛选消息类型、消息等级、消息状态、推送日期筛选具体消息，可一键已读消息，可以点击查看按钮查看消息详情，点击去处理跳转到监测页面。



点击提示信息的“个人中心”，可进行消息接收方式配置，可对收益损失、工单、巡检任务、性能隐患、极端天气、原厂告警、设备离线等类型通过点击按钮进行弹窗接收、邮箱接收、短信接收的单个配置，也可以勾选全部开启进行统一配置，点击确定配置生效，点击取消配置不生效。